

CHKO Moravský kras

Preventivní hodnocení krajinného rázu území

aktualizace studie



Hlavní řešitel: Lukáš Klouda

Datum: květen 2021

CHKO Moravský kras

Preventivní hodnocení krajinného rázu území

aktualizace studie

Hlavní řešitel: Mgr. Lukáš Klouda

Objednatel: Česká republika – Agentura ochrany přírody a krajiny ČR
Kaplanova 1931/1, 148 00 Praha 11 - Chodov

Spoluřešitelé: Ing. arch. Milan Salaba
Mgr. David Třešňák

Mgr. Lukáš Klouda

technický poradce v oblasti ŽP

Högerova 811/12, 152 00 Praha 5

tel.: 776 753 469

klouda.l@seznam.cz

Praha, květen 2021

Obsah

A Úvodní část

- A.1 Úvod, zadání a cíl práce
- A.2 Metodika a terminologie
- A.3 Charakteristika zájmového území

B Prostorová a charakterová diferenciacce území

- B.1 Úvod
- B.2 Charakteristika oblastí krajinného rázu
- B.3 Charakteristika míst krajinného rázu a delimitace pásem ochrany krajinného rázu

C Kategorizace sídel

- C.1 Úvod
- C.2 Kategorizace sídel

Použité informační zdroje

Seznam příloh

CHKO Moravský kras

Preventivní hodnocení krajinného rázu území

A. Úvodní část

A.1 Úvod, zadání a cíl práce

A.1.1 Úvod, zadání (předmět studie)

Aktualizace preventivního hodnocení krajinného rázu CHKO Pálava představuje pokladový krajinářský materiál zpracovaný na základě požadavku Agentury ochrany přírody a krajiny ČR. Předložená studie navazuje na materiál zpracovaný zhotovitelským kolektivem LÖW & spol., s r.o. v roce 2011.

Jedním z hlavních motivů tohoto typu dokumentu je v rozsahu většího územního celku (typicky s velkoplošnou zvláštní ochranou) provést jeho (vícestupňovou) prostorovou a charakterovou diferenciaci na menší prostorové jednotky a v nich definovat charakteristické vlastnosti či rysy – znaky a hodnoty krajinného rázu. Předkládaná aktualizace ponechává stávajících prostorovou diferenciaci – vymezení na oblasti a místa krajinného rázu z předchozí studie (2011).

Předkládaná aktualizace se oproti předchozím výstupům detailněji věnuje problematice osídlení. Přesněji se jedná o kategorizaci obcí a zástavby na jejich území, a to v závislosti na jejich dochovanosti, zahrnující jejich bližší charakteristiku a návrh podmínek jejich dalšího rozvoje. Tato problematika tvoří větší část celé předložené studie.

Předmětem předkládané aktualizace je zpřesnění podmínek ochrany krajinného rázu v rámci vymezených míst krajinného rázu, revize a případné doplnění limitů ve vztahu k § 18 zákona č. 183/2006 Sb., o územním plánování a stavebním řádu, v platném znění (stavební zákon), v místech krajinného rázu pro volnou krajinu a vymezení ploch v území, kde bude uplatňována větší míra dohledu a při posuzování záměrů bude postupováno podle § 12 odst. 2 zákona č. 114/1992 Sb., o ochraně přírody a krajiny, v platném znění (ZOPK) (limity stanovené v rámci územních plánů (ÚP), regulačních plánů (RP), případně ÚP s prvky RP), podle Metodického pokynu MŽP, odboru obecné ochrany přírody a krajiny, ve spolupráci s MMR, odborem územního plánování k uplatňování § 12 odst. 4 (ZOPK), který byl publikován ve Věstníku MŽP (Ročník XXVII, září 2017, Částka 9).

Předkládaná aktualizace zpřesňuje dříve provedenou kategorizaci vybraných sídel. Ve vybraných sídlech stanovuje plochy doporučené k regulačnímu řešení zástavby, plochy doporučené k dohodě ve smyslu §12 odst. 4 ZOPK, vymezuje urbánní zóny (neboli „SUK“ – segment urbanizované krajiny). Dále pak stanovuje aktualizované limity a doporučení pro vymezené plochy, stanovuje nezastavitelné plochy ve volné krajině ve smyslu § 18 stavebního zákona, aktualizuje delimitaci pásem ochrany krajinného rázu v sídlech.

A.1.2 Cíl práce

Cílem studie je aktualizace stávající studie Preventivní hodnocení krajinného rázu CHKO Moravský kras (2011) v souvislosti se změnami v přístupu k řešení problematiky územního plánování a posuzování staveb. Stávající studie bude zpřesněna a její obsah bude rozšířen tak, aby došlo k vytvoření kvalitního podkladu pro rozhodování v území, poskytování údajů pro územně analytické podklady (ÚAP) a pro prosazování zájmů ochrany krajiny v procesu pořizování územně plánovací dokumentace

(ÚPD). Aktualizace je nezbytná k uplatnění komplexního přístupu Správy CHKO Pálava k zapracování jejich požadavků do územních plánů.

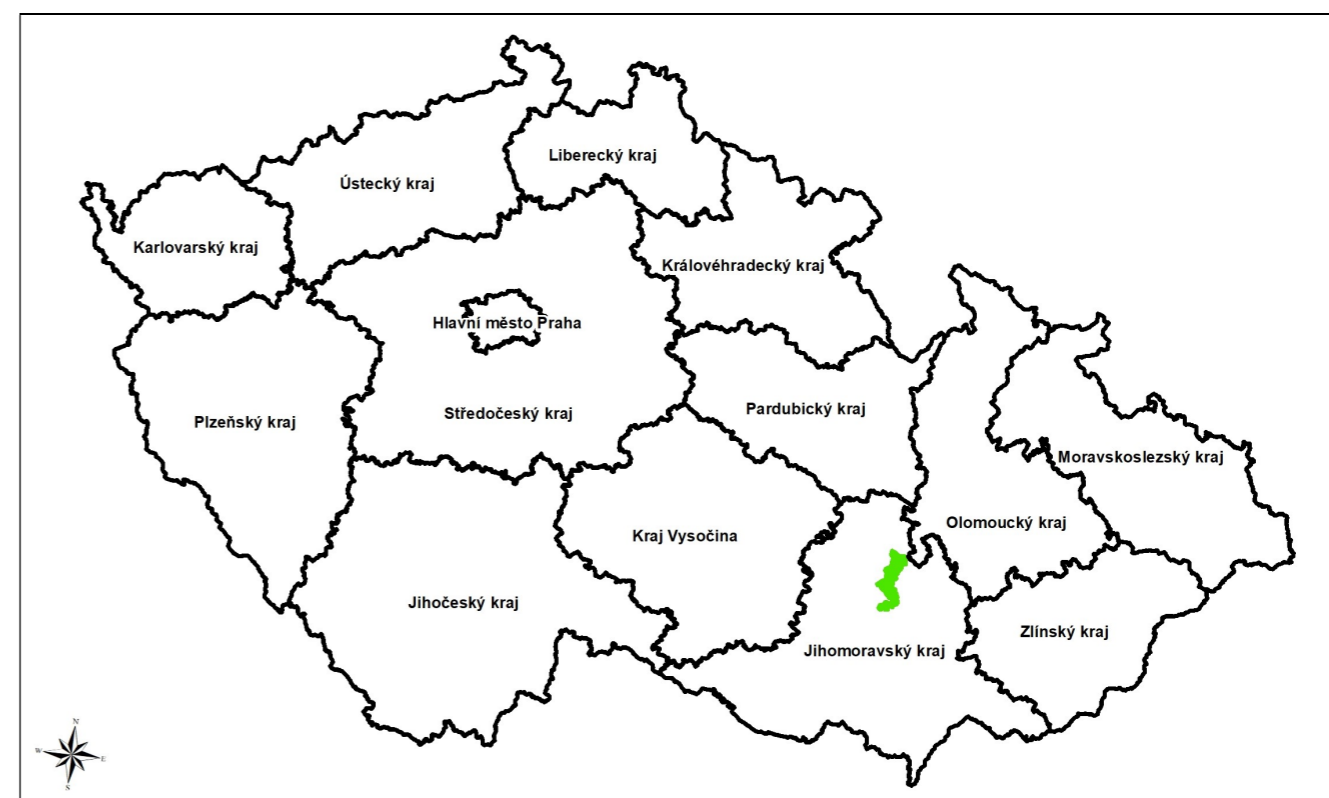
V konkrétní rovině lze uplatnění preventivního hodnocení spatřovat v následujících činnostech:

- Vydávání souhlasů a stanovisek podle § 12 a § 44 zákona č. 114/1992 Sb., v platném znění
- Vydávání stanovisek z titulu dotčeného orgánu (spolupráce s orgány územního plánování v procesu tvorby územně plánovací dokumentace a další agendy v gesci stavebního zákona)
- Tvorbě plánů péče, preventivní ochraně krajinného rázu
- Stanovení odstupňované ochrany krajinného rázu
- Stanovení rámcových podmínek pro zamýšlené zásahy do krajinného rázu ještě před zpracováním projektové či jiné dokumentace záměru.

Studie je odborným nezávazným materiálem směrné povahy, pro správu CHKO představuje pouze podklad pro své rozhodování.

Jak již bylo uvedeno, aktualizovaná studie vychází z již dříve zpracovaného preventivního hodnocení, v potřebné míře přebírá její dílčí části. Těžiště této studie spočívá v části věnované osídlení – charakteristice a kategorizaci sídel, stanovení podmínek ochrany krajinného rázu ve vztahu k jejich možnému rozvoji (část C). V předchozí studii provedená prostorová a charakterová diferenciacie území (část B) členící území na oblasti krajinného rázu a místa krajinného rázu, zůstává zachována.

obr. č. A.1: CHKO Moravský kras – poloha v rámci ČR



A.2 Metodika a terminologie

V současné době není v problematice ochrany krajinného rázu k dispozici závazná metodika, pro preventivní ochranu i pro ochranu kauzální (aktuální hodnocení pro navržený záměr). Tato skutečnost však podle autora této studie nese vzhledem k diverzitě krajiny na území ČR a nepotlačitelnému individuálnímu lidskému náhledu na danou problematiku více pozitivních aspektů.

Zpracovaná aktualizace preventivního hodnocení krajinného rázu CHKO Moravský kras se v souladu s metodickým listem AOPK (8.6) opírá především o metodický postup Správy CHKO – autorů Bukáčka a Matějky, využívající tradiční analyticko-syntetickou osnovu:

- determinace základních charakteristik území
- diferenciací území na specifické územní celky
- identifikace charakteristik krajinného rázu
- hodnocení prostorových vztahů charakteristik krajinného rázu včetně delimitace pásem odstupňované ochrany
- doporučení a opatření k ochraně krajinného rázu

Zpracování této aktualizace byl dále nápomocen metodický postup často využívaný při kauzálním posuzování záměrů na krajinný ráz – Posouzení vlivu navrhované stavby, činnosti nebo změny využití území na krajinný ráz kolektivu autorů (Vorel, Bukáček, Matějka, Culek, Sklenička). Tento metodický postup odráží požadavky § 12 zákona č. 114/1992 Sb., v platném znění, včetně níže uvedené a doplněné (Míchal, Löw) terminologie používané dále v textu této studie.

Definice základních pojmů používaných v této studii:

krajina – je část zemského povrchu s charakteristickým reliéfem, tvořená souborem funkčně propojených ekosystémů a civilizačními prvky (§ 3 zákona č. 114/1992 Sb., v platném znění).

krajinný ráz – je zejména přírodní, kulturní a historickou charakteristikou určitého místa nebo oblasti (§12 zákona č. 114/1992 Sb., v platném znění); obraz krajiny.

preventivní ochrana krajinného rázu – vyhodnocení krajinného rázu území a stanovení limitů a opatření k jeho ochraně, event. stanovení územně diferencované intenzity veřejného zájmu na ochraně krajinného rázu (pásma odstupňované ochrany), návrh eliminace negativních a rušivých znaků.

aktuální (kauzální) ochrana krajinného rázu – posouzení vlivu konkrétního záměru na krajinný ráz daného území (vliv navrhovaných staveb a technických zařízení, vliv činností, vliv využití území), tj. posouzení zásahu do krajinného rázu.

estetická hodnota krajiny – vyjádření přírodních a kulturních hodnot, harmonického měřítka a vztahů v krajině; předpokladem vzniku estetické hodnoty jsou subjektivní vlastnosti pozorovatele,

objektivní okolnosti pozorování a objektivní vlastnosti krajiny (skladba a formy prostorů, konfigurace prvků, struktura složek).

harmonické měřítko krajiny – vyjadřuje takové členění krajiny, které odpovídá harmonickému vztahu činností člověka a přírodního prostředí; z hlediska fyzických vlastností krajiny se jedná o soulad měřítka celku a měřítka jednotlivých prvků.

přírodní charakteristika krajinného rázu – zahrnuje vlastnosti krajiny určené jak trvalými přírodními podmínkami, kterými jsou především geologické, geomorfologické, klimatické a biogeografické poměry, tak aktuálním stavem ekosystémů.

historická charakteristika krajinného rázu – je specifickou součástí kulturní charakteristiky a spočívá v souvislostech kulturních a přírodních charakteristik oblasti či místa; historická charakteristika je klíčová pro pochopení logiky vztahů mezi přírodními vlastnostmi krajiny, jejím využíváním vzhledem k jejich trvalé (dlouhodobé) udržitelnosti; může nést stopy významných historických událostí.

kulturní charakteristika krajinného rázu – je dána způsobem využívání přírodních zdrojů člověkem a stopami, které v krajině zanechal.

krajinná složka – relativně homogenní ekologická jednotka, je souhrnem prvků uvnitř krajiny, má jednotný projev a vyznačuje se stejnou funkcí; velikostí relevantní krajinnému měřítku (Forman et Godron 1993, upraveno).

krajinný prvek – je skladebnou jednotkou krajinné složky. Je buď přírodní anebo umělý.

oblast krajinného rázu – je krajinný celek s podobnou přírodní, kulturní a historickou charakteristikou odrážející se v souboru jejích typických znaků, který se výrazně liší od jiného celku ve všech charakteristikách či v některé z nich a který zahrnuje více míst krajinného rázu; je vymezena hranicí, kterou mohou být přírodní nebo umělé prvky nebo jiná rozhraní měnicích se charakteristik.

místo krajinného rázu – část krajiny relativně homogenní z hlediska přírodních, kulturních a historických charakteristik a výskytu estetických a přírodních hodnot, které odlišují místo krajinného rázu od jiných míst krajinného rázu. Je nejmenším hodnoceným prostorem; jedná se zpravidla o vizuálně vymezený krajinný prostor (konkávní nebo konvexní), který je pohledově spojený z většiny pozorovacích stanovišť, nebo o území typické díky své výrazné charakterové odlišnosti.

přírodní hodnota – je dána kvalitativními parametry zastoupených ekosystémů ve vztahu k jejich trvalé udržitelnosti, reprezentativností aktuálních znaků ve vztahu ke stanovištním podmínkám, prostorovými parametry, harmonickým charakterem interakcí mezi ekosystémy, výraznými přírodními dominantami krajiny.

znak krajinného rázu – jednotlivá část krajiny, podílející se na utváření krajinného rázu. Tyto části společně utvářejí přírodní, kulturní a historickou charakteristiku krajinného rázu.

rys krajinného rázu – soubor znaků vyjadřující určitou specifickou vlastnost segmentu krajiny.

dominanta krajiny – převládající, hlavní, základní složka, převládající prvek v konfiguraci hmotných prvků krajinné scény. Krajinné dominanty jsou typizovány podle původu na přírodní, kulturní nebo smíšeného původu, případně na historické a soudobé.

účelová zástavba – pro účely této studie zástavba v sídle i mimo sídlo s jinou funkcí nežli obytnou (rekreačního bydlení).

architektonická forma stavby, budovy (objektu) – půdorysná a hmotová skladba stavby nebo souboru staveb, ve které hrají role dimenze, objemy a proporce hmot.

stavební (architektonický) soubor – soubor staveb, který tvoří hmotový a provozní celek.

struktura zástavby (též forma zástavby) je dána vzájemným uspořádáním prvků zástavby – staveb, souborů staveb, motorových a pěších komunikací, nezastavěných městských prostorů (uličních koridorů, náměstí, parkových ploch) a ploch pro další městské funkce (rekreace, výroba, technická infrastruktura).

charakter zástavby je dán spolupůsobením formy (struktury) zástavby a architektonického výrazu jednotlivých staveb, stavebních souborů a nezastavěných ploch (zejména parkových).

architektonický výraz stavby, budovy (objektu) – půdorysné, hmotové řešení, řešení detailů, materiálů, barevnosti a výtvarných prvků.

tradiční architektonický výraz stavby, budovy – architektonický výraz, používající historických nebo pro danou lokalitu tradičních forem, provozních schémat, tradičního ztvárnění fasád, architektonických prvků, detailů, materiálů a barevného řešení.

individuální architektonický výraz stavby, budovy – architektonický výraz tkvící v použití takového půdorysného, hmotového řešení, řešení detailů, materiálů, barevnosti a výtvarných prvků, které stavbu výrazně odlišují od tradičních i soudobých staveb v dané lokalitě

netradiční architektonický výraz stavby, budovy – architektonický výraz (půdorysné, hmotové řešení, řešení detailů, materiálů, barevnosti a výtvarných prvků), který nepoužívá historických či pro danou lokalitu tradičních prostředků.

kompaktní zástavba – souvislá zástavba, ve které stavby na sebe bezprostředně navazují ve formě řad, uzavřených nebo otevřených bloků, která tvoří uliční fronty nebo má výrazně ucelenou hranici vůči okolní krajině.

rozptýlená zástavba – samostatné stavby nebo soubory staveb rozložené s velkými vzájemnými odstupy v nezastavěných plochách, nevytvářejí dojem zastavěného území.

A.3 Charakteristika zájmového území

A.3.1 Vymezení území a obecná charakteristika

Vymezení zájmového území, které je předmětem řešení této studie, je určeno hranicí Chráněné krajinné oblasti Moravský kras. CHKO Moravský kras byla vyhlášena v roce 1956 (je druhou nejstarší CHKO na našem území). V roce 2019 byly hranice CHKO Moravský kras upraveny, došlo ke zvětšení její rozlohy o cca 6 km². Vymezení hranice CHKO uvádí příloha č. 1 Nařízení vlády č. 83 z roku 2019 o chráněné krajinné oblasti Moravský kras.

CHKO Moravský kras se rozkládá na území Jihomoravského kraje, severně od Brna, na jehož území okrajově zasahuje. Kromě Brna v hranicích CHKO mají své administrativní obvody další dvě obce s rozšířenou působností – Šlapanice a Blansko (převážná část CHKO; ve střední a severní části). Rozloha CHKO Pálava činí cca 98 km², což ji řadí na území ČR k méně rozlehlým.

A.3.2 Přírodní charakteristika území

Geologie a geomorfologie

Podkladem oblasti je intruzivní těleso vyvřelého brněnského masivu proterozoického stáří, složené především z granitoidních hornin. Vlastní geologický vývoj Moravského krasu byl zahájen v paleozoiku, ve středním devonu. Tehdy došlo k poklesu východního okraje brněnského masivu a k vytvoření mořské sedimentační pánve. Nejstaršími horninami, které se začaly usazovat na novém mořském dně, jsou pestře zbarvené pískovce, arkózy a slepence. Tyto horniny jsou označovány jako bazální klastika devonu, vznikly splachováním horninového materiálu z okolní pevniny v období teplého klimatu. Lemují celé území Moravského krasu na jeho západním okraji, významné lokality se v CHKO nacházejí u Suchdola.

Ve středním a svrchním devonu byl přínos terestrického materiálu do pánve přerušen. V mělkém, teplém a čistém moři se vytvořily optimální podmínky pro růst a rozvoj mohutných kolonií (bioherm) přisedle žijících živočichů, jako jsou korály a stromatopory. Vápnité schránky těchto organismů se staly základním stavebním prvkem vápenců Moravského krasu.

Vápencová sedimentace byla zahájena usazením Macošského souvrství, které se skládá ze dvou odlišných typů vápenců, lažáneckých a vilémovických. Sedimentace souvrství proběhla v několika cyklech, takže oba základní typy se v průběhu geologického vývoje Moravského krasu několikrát opakují. Vápencová sedimentace Moravského krasu byla ukončena v nejsvrchnějším devonu a spodním karbonu Líšeňským souvrstvím, které je opět složeno ze dvou typů vápenců.

Na vápencových komplexech Moravského krasu zůstaly dochovány drobné denudační ostrůvky mladších mesozoických sedimentů. Paleontologicky velmi zajímavý je výskyt jury u Olomučan, v němž se objevují písčité vápence s rohovci a spongility. Horniny jsou velmi bohaté na fosilie, z nichž nejznámější jsou nálezy amonitů, belemnitů, ježovek, živočišných hub apod. Z období spodní křídly zůstaly ve střední části Moravského krasu dochovány pestře zbarvené jílovito – písčité sedimenty rudických vrstev, které vyplňují hluboké deprese ve vápencovém podkladu.

K dalším sedimentárním horninám, vyplňujícím nerovnosti krasového povrchu, patří terciérní jíly, písky a štěrky bádenské transgrese, které jsou uloženy ve dně krasových žlebů, dále pak rozmanité sedimenty a residua kvartéru, jako jsou např. štěrkopísky, spraše, terra rosa apod.

Horninový obsah Moravského krasu byl v průběhu geologického vývoje deformován horotvornými procesy za vzniku zlomových systémů, vrás a dalších tektonických prvků. Tektonicky je významné pásmo blanenského prolomu, které zasahuje do střední části Moravského krasu. V důsledku souhrnu geologických podmínek (tj. horninový materiál, tektonika), ale i klimatických podmínek se v tomto území vytvořil rozvinutý krasový reliéf.

Geomorfologicky tvoří Moravský kras samostatný podcelek Dražanské vrchoviny, jeho povrch je hodnocen jako plochá vrchovina. Moravský kras je nejrozsáhlejším a nejvíce zkrasovělým územím České vysočiny. Typologicky se jedná o holokarst, tj. úplný kras se značným rozvojem povrchového i podzemního krasového fenoménu. Krasový proces je vázán výlučně na devonské vápence, především lažánecké a vilémovické. Nejstarší doložené zkrasovění je pravděpodobně spodnokarbonského stáří, doložené v tzv. neptunických žilách ve vilémovickém vápenci v opuštěném lomu Džungle pod Šošůvkou.

V neogénu došlo k přehloubení údolní sítě ve žleby a vzniku jeskynních úrovní. Tento proces byl přerušen transgresí bádenského moře. Koncem neogénu byly bádenské sedimenty částečně vyklizeny a proběhl další vývoj jeskynních systémů. Pro pleistocén a zejména jeho starší údobí je typické mrazové zvětrávání s následnou výplní krasových tvarů, tvorba sintrů a hromadění kvartérních sedimentů, přičemž vývoj krasových tvarů je přibližně na současné úrovni.

Typickým tvarem reliéfu Moravského krasu jsou zarovnané povrchy neboli plošiny. Nejrozsáhlejší a nejlépe zachovaný úsek se nachází severně od Lažáneckého žlebu. Mezi Pustým a Suchým žlebem je vyvinuta Ostrovská plošina, Suchý a Lažánecký žleb vymezují plošinu Harbechy. Obě plošiny jsou významné výskyty závrtů a jeskynních systémů. Mezi Lažáneckým žlebem a tzv. řícmanicko – ochozskou elevací se nachází mohutná plošina rozdělená žlebem Křtinského údolí na dvě části, Rudickou a Babickou plošinu. Jižně se rozkládá část zarovnaného povrchu v okolí Hádů u Brna.

Typickým povrchovým krasovým jevem jsou závrtky, v nichž se soustřeďuje prosakování povrchových vod do podzemí, rovněž zde začíná prohlubování a snižování krasového reliéfu. Klasické řícené závrtky se vyskytují zřídka, patří mezi ně např. propast Macocha a Wanklův závrt u Holštejna.

Nepravidelným rozpouštěním vápencového skalního povrchu vznikají prohlubně různých tvarů a velikostí, jimiž je reliéf výrazně členěn ve škrapy a škrapová pole. Většinou se vyskytují v horních partiích žlebů, odkud jsou pokryvné sedimenty spláchnuty do nižších poloh. Typickými lokalitami jsou Macošská, Vilémovická a Vykydalova stráň v Suchém žlebu, hrana Lažáneckého žlebu a Lysé hory v jižní části krasu.

K dalším významným povrchovým krasovým jevům patří izolované skály – hřebenáče, skalní okna a mosty. V naprosté většině jde o trosky starých jeskyní. Typické jsou např. Hřebenáč u Sloupu, skupina hřebenáčů v Kolíbkách u Rudického propadání, Čertův most a Čertova vrátka v Suchém žlebu a Čertova branka v Pustém žlebu.

Krasové plošiny jsou rozčleněny hlubokými údolními, tzv. žleby. Mohou být bezvodé – Pustý a Suchý žleb, periodicky protékané za vyšších vodních stavů – Křtinské údolí, nebo téměř stabilně protékané – údolí Říčky.

Mezi krasové jevy, které představují rozhraní mezi povrchem a podzemím, řadíme ponory a vývěry. Ponorem se nazývá místo, kde se povrchový tok ztrácí do podzemí. Dobře vyvinutá propadání jsou např. Staré skály u Sloupu, Nová Rasovna u Holštejna a Rudické propadání.

K podzemním krasovým jevům jsou řazeny jeskyně s výplněmi. Jeskyně vznikaly v několika fázích krasové modelace, jejichž dokladem jsou především výškové úrovně jeskynních vchodů. Na celém území CHKO Moravský kras se nachází přes 1100 jeskyní.

Z hlediska geomorfologického členění ČR CHKO Moravský kras leží v provincii Česká vysočina, s členěním do nižších jednotek uvedených níže. Nejvyššími body na území CHKO jsou vrcholy Helišovy skály (613,4 m n. m.) u Šošůvky a Brusné (607,3 m n. m) při její severní hranici. Nejnižší položená část CHKO se nachází v jižní části v údolí Svitavy pod Hády u studánky Marcelka.

Detailní geomorfologické členění CHKO Moravský kras zobrazuje následující schématické a grafické znázornění:

provincie: Česká vysočina

soustava: II Česko-moravská soustava

oblast: IID Brněnská vrchovina

celek: IID-3 Dražanská vrchovina

podcelek: IID-3A Adamovská vrchovina

okrsek: IID-3A-f Rozsocháč

okrsek: IID-3A-g Vyškůvka

okrsek: IID-3A-h Řícmanicko-kanický prolom

okrsek: IID-3A-i Bílovický hřbet

okrsek: IID-3A-j Obřanská kotlina

okrsek: IID-3A-k Soběšická vrchovina (*hraničně*)

podcelek: IID-3B Moravský kras

okrsek: IID-3B-a Suchdolské plošiny

okrsek: IID-3B-b Rudická plošina

okrsek: IID-3B-c Ochozské plošiny

podcelek: IID-3C Konická vrchovina

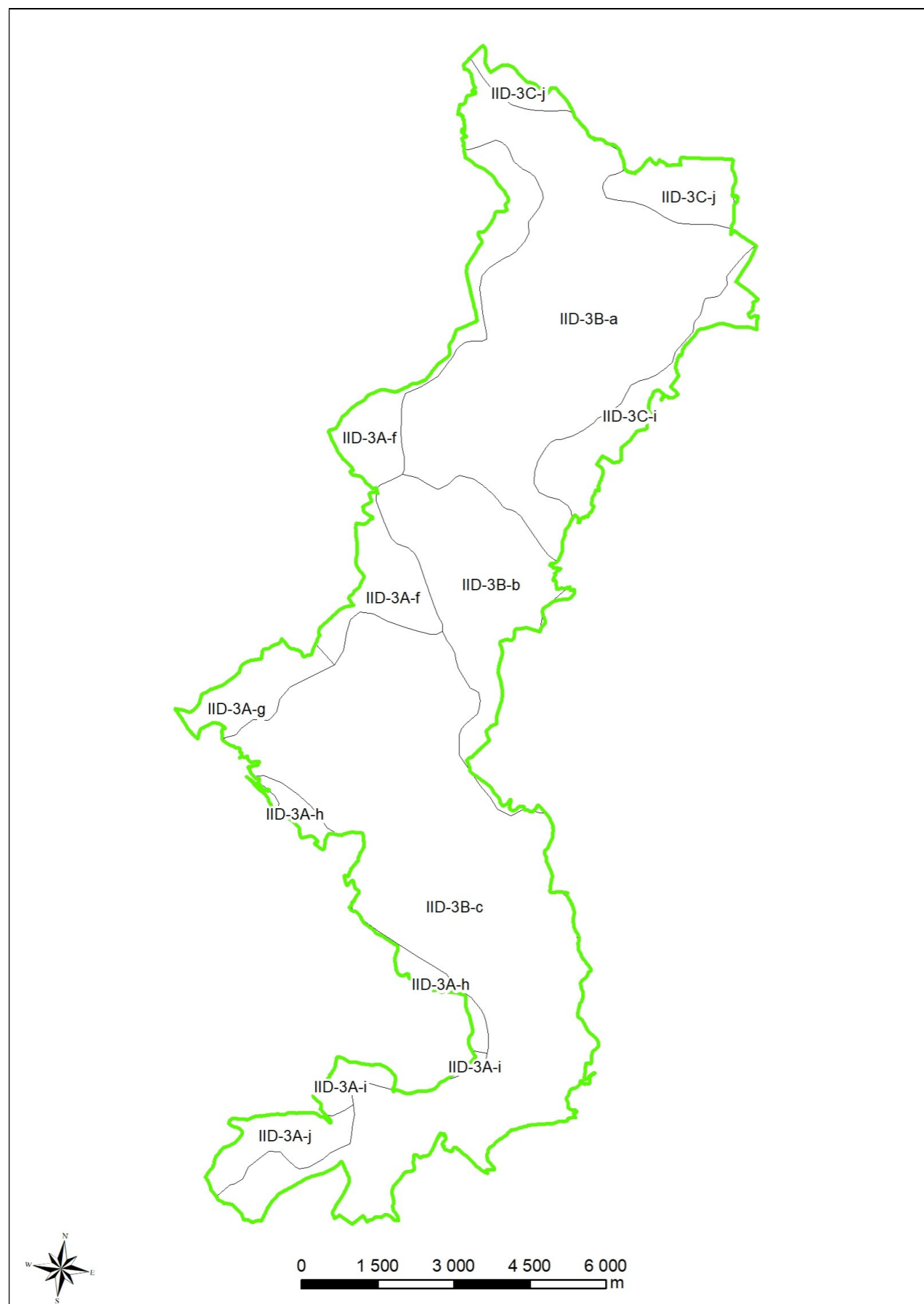
okrsek: IID-3C-a Protivanovská planina (*hraničně*)

okrsek: IID-3C-g Hornoříčská vrchovina (*hraničně*)

okrsek: IID-3C-i Kojálská planina

okrsek: IID-3C-j Ludíkovská plošina

obr. č. A.2: Geomorfologické členění CHKO Moravský kras



Hydrologie

Z hydrografického a hydrologického hlediska se Moravský kras odlišuje celou řadou zvláštností od okolního území. Alochtonní vody, přitékající z nekrasových částí Dražanské vrchoviny, se na geologické hranici s devonskými vápenci téměř okamžitě ztrácejí do podzemí. Některé ponory a vývěry fungují v závislosti na vodních stavech, dochází i k mimoúrovňovému křížení podzemních toků. Autochtonní toky v Moravském krasu prakticky chybí, podzemní toky a jejich povodí nejsou vázány na povrchový reliéf. Celé území je rozděleno na tři hlavní hydrografické celky. Každá část má své vlastní, převážně podzemní hydrografické systémy s jednotnou erozní bází odvodňovacího toku. Vodní poměry jsou v detailech velmi složité a dnes ještě ne zcela známé.

Hlavní vodotečí severní části Moravského krasu je řeka Punkva, jejímiž zdrojnicemi jsou Sloupský potok a holštejská Bílá voda. Sloupský potok se propadá do podzemí ve Starých skalách u Sloupskošošůvských jeskyní. V hloubce 70–100 m vytváří Sloupský koridor, který je součástí systému Amatérské jeskyně. Bílá voda se ztrácí v ponorech Nové Rasovny. Po průtoku podzemními prostorami Bělovodské větve Amatérské jeskyně vzniká soutokem Bílé vody se Sloupským potokem říčka Punkva. Ta proudí až do propasti Macocha, odkud teče Punkevnými jeskyněmi k vývěru. Převážná část známého systému Amatérské jeskyně, dlouhého cca 40 km, je tvořena chodbami, jichž podzemní vody využívají jen za povodňových situací.

Na systém Amatérské jeskyně je navázáno několik drobných toků, které se ztrácejí do podzemí v ponorech na Plánivách, v Jedlích, ve Vavřinci, v Suchdole apod. Průběh Amatérské jeskyně je na povrchu naznačen závrťovou řadou Cigánský závrť, Měšiny, Dolina, Městikád', Hluboký apod. Na tzv. Malý Výtok v Pustém žlebu je geneticky navázán další jeskynní systém, dnes stále ještě prakticky neznámý. Vzniká v ponorech ostrovských vod potoků Lopače, Krasovského a Vilémovického, jeskyně jsou známy pouze z ponorových oblastí. Labyrint Malého Výtoku je za vysokých vodních stavů propojen se systémem Punkvy. Unikátní je výskyt několika visutých krasových jezer v Císařské jeskyni.

Střední část Moravského krasu odvodňují Křtinský potok a jeho přítok Jedovnický potok, jenž vytváří v podzemí druhý největší jeskynní systém Moravského krasu: Rudické propadání – Býčí skála. Propadá se v ponoru Rudického propadání do hloubky cca 90 m. Potok v podzemí vymodeloval cca 13 km dlouhý, aktivně protékaný jeskynní koridor. Na své podzemní cestě mívá řadu dómových prostor, mezi nimiž dominuje Obří dóm, největší podzemní prostora Moravského krasu. Podzemní tok je několika sifony propojen s jeskynní soustavou Býčí skály, blízko níž také vyvěrá. Na tento systém je napojeno několik přítoků, jejichž povrchové zdrojnice zatím nejsou známy. Jde především o Přítokovou chodbu a přítok Típeček v Rudickém propadání. Típeček je mimo jiné významným jímaným zdrojem pitné vody pro obec Rudici.

Další jeskynní systém střední části Moravského krasu je vytvořen Křtinským potokem. Potok se propadá v řadě ponorů pod Křtinami, protéká spodními patry několika jeskyní, z nichž nejznámější je Výpustek, a vyvěrá v levé údolní stráni blízko jeskyně Býčí skála. Propojení systému Křtinského potoka se systémem Jedovnického podzemního toku nebylo prokázáno. Křtinský potok po vývěrech protéká Josefovským údolím a v Adamově se vlévá do Svitavy.

Jižní část Moravského krasu je odvodňována Ochozským, Hádeckým (Říčka) a Hostěnickým potokem. Největším jeskynním systémem je Ochozská jeskyně, jejíž známá část je tvořena povodňovým patrem Hostěnického potoka. Aktivní podzemní tok je kromě vývěřů zastížen pouze ve spodním patře jeskyně Netopýrky. Ponorné toky po průtoku velmi složitou hydrografickou sítí vyvěrají jako potok Říčka ve dvou vývěřech.

Povrchové stojaté vodní útvary se prakticky nevyskytují. Výjimku představují Rudická jezírka – tůň různé velikosti vzniklé po těžbě železné rudy z 19. století.

Klima

CHKO Moravský kras se nachází v mírně teplé oblasti. Podle průměrných ročních teplot je nejteplejší jižní část krasu (8,4 °C). Od Ochozu po Jedovnice lze zhruba vymezit střední část krasu s průměrnou roční teplotou 7,7 °C. V severní části krasu klesá pak průměrná roční teplota vzduchu na 6,5 °C. Nejchladnějším měsícem je leden, nejteplejším měsícem pak obvykle červenec. Všeobecně je možno konstatovat, že v jižní části krasu spadne v průměru roku kolem 550 mm srážek, ve střední pak asi 600 mm a v severní 700 mm srážek.

CHKO Moravský kras leží v teplé oblasti s nízkým úhrnem srážek (v celorepublikovém měřítku). Průměrná roční teplota se blíží 10 °C, roční úhrn srážek se pohybuje kolem 500 mm. Nejteplejším měsícem je červenec, nejchladnějším leden, nejméně srážek vypadává v zimních měsících prosinec až únor, v dlouhodobém průměru patří k nevhodnějším červen a červenec.

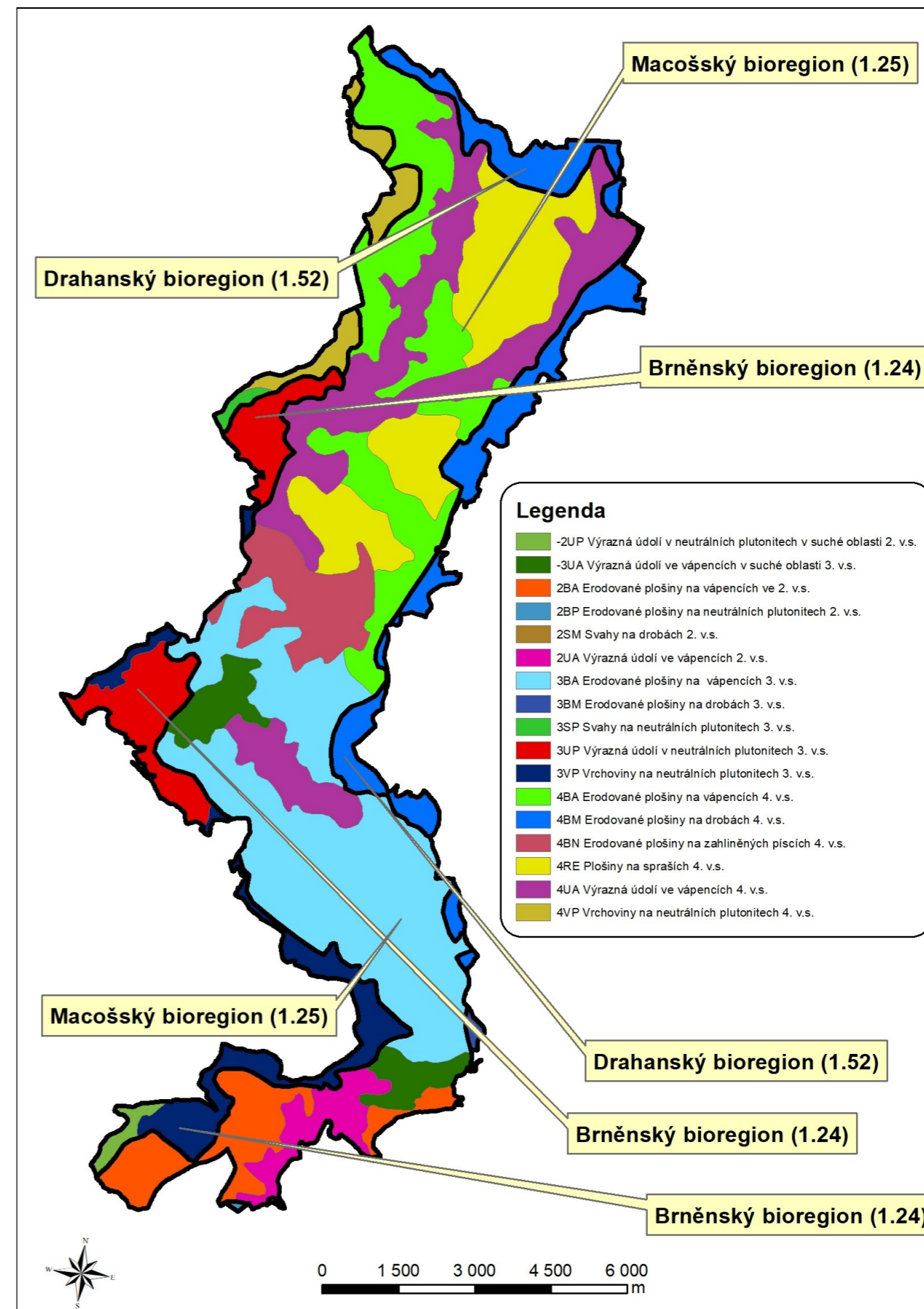
Klima v oblasti Moravského krasu je výrazně ovlivněno členitým reliéfem, takže se zde uplatňují do značné míry specifické mikro a mezoklimatické poměry, které se projevují četnými zvláštnostmi ve srovnání s podnebím sousedních oblastí. Nejvýraznější rozdíly pozorujeme v jednotlivých žlebech a údolích Moravského krasu.

Biogeografie

Území CHKO Moravský kras se nachází na rozhraní dvou významných evropských biogeografických provincií – panonské (severopanonské podprovincie) a provincie středoevropského opadavého listnatého lesa (hercynské podprovincie). CHKO Moravský kras zasahuje do třech bioregionů – v naprosté většině do Macošského (1.25), okrajově do Brněnského (jih, západ; 1.24) a Dražanského (východ, sever; 1.52; Culek a kol., 2003).

Z hlediska typologicky biogeografického bylo na území CHKO Moravský kras vymezeno celkem 17 různých biochor. Nejhojněji je zastoupena biochora 3BA – erodované plošiny na vápencích 3. vegetačního stupně (cca 22 % plochy CHKO), 4UA – výrazná údolí ve vápencích 4. vegetačního stupně (cca 14 %), 4BA – erodované plošiny na vápencích 4. vegetačního stupně (cca 12 %) a 4RE – plošiny na spraších 4. vegetačního stupně (cca 12 %). Zastoupené biochory ukazuje legenda kartogramu obsaženého v obr. č. A. 3.

obr. č. A.3: Biogeografické členění v CHKO Moravský kras



A.3.3 Zvláštní ochrana přírody

Status (velkoplošně) chráněného území má z titulu své existence celá oblast. CHKO je členěna do 4. zón odstupňované ochrany přírody.

Do I. zóny jsou zařazena území s nejvýznamnějšími přírodními hodnotami, zejména vybraná zvláště chráněná území a jádrová území územních systémů ekologické stability s přirozenými nebo málo pozmeněnými ekosystémy, území s velkým množstvím soustředěných povrchových a podzemních krasových jevů a území se soustředěným výskytem zvláště chráněných, vzácných a ohrožených druhů rostlin a živočichů. Většinu I. zóny tvoří lesní porosty se zachovalou přírodě blízkou skladbou a plochy lesostepního a skalního charakteru, méně jsou zastoupeny zemědělské pozemky (většinou trvalé travní porosty, místy i orná půda) v přímém kontaktu s krasovým podzemím. Do I. zóny ochrany přírody náleží cca 18 % rozlohy CHKO.

Do II. zóny (cca 33 % rozlohy CHKO) jsou zařazena území hospodářsky využívaných lesních a zemědělských ekosystémů s uchovanými přírodními hodnotami, vhodná k hospodářskému využití pro přírodu šetrným způsobem. Dále území s dobře vyvinutými prvky ekologické stability krajiny, s výskytem rozptýlených povrchových a podzemních krasových jevů a území s významným výskytem zvláště chráněných, vzácných a ohrožených druhů rostlin a živočichů. Do této zóny se začleňují i území nezbytná pro uchování přírodních hodnot I. zóny, ochranná pásma vybraných krasových jevů a nadregionální a regionální části územních systémů ekologické stability nezařazené do I. zóny.

Do III. zóny (cca 33 % rozlohy CHKO) jsou zařazeny člověkem značně pozmeněné ekosystémy, zejména běžně až intenzivně využívané lesní a zemědělské pozemky. V lesních porostech této zóny převažují stanovištně nepůvodních druhů dřevin, na zemědělské půdě se vyskytují souvislé bloky orné půdy, pod nimiž se dle současného poznání nevyskytují jeskyně. Součástí území jsou i jednotlivě se vyskytující krasové jevy.

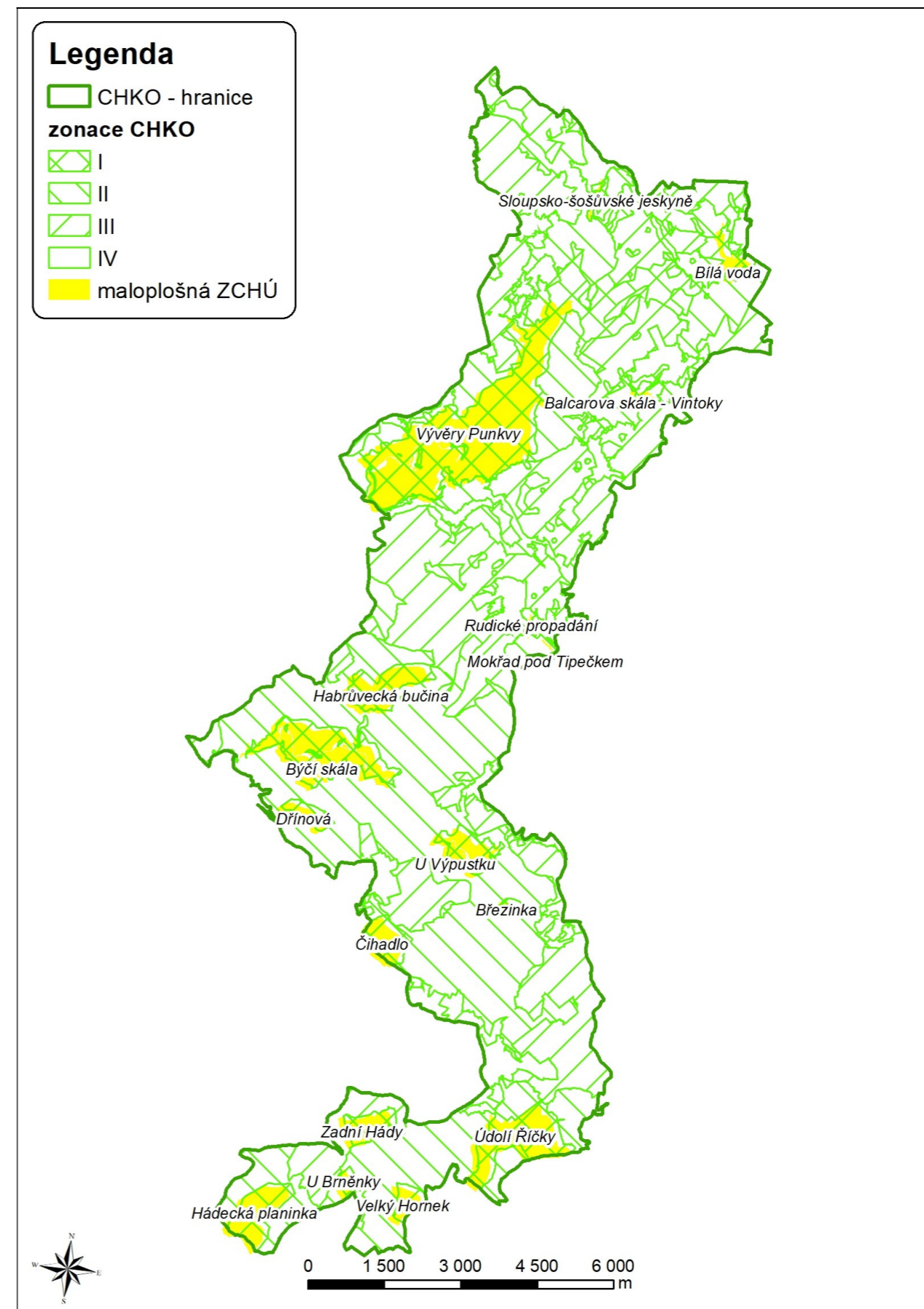
Do IV. zóny byla zařazena všechna zastavěná a většina zastavitelných ploch obcí a měst v CHKO. Jedná se o stávající urbanizovaná území a plochy určené k zastavění schválenou územně plánovací dokumentací (cca 6 % rozlohy CHKO).

V rámci CHKO je vymezeno 18 maloplošných zvláště chráněných území – 4 národní přírodní rezervace (NPR), 2 národní přírodní památky (NPP) a 12 přírodních rezervací (PR), které celkem zaujímají cca 14 % její plochy.

tab. č. 1: Maloplošná zvláště chráněná území v CHKO Moravský kras

kategorie	název	kategorie	název	
NPR	Habrůvecká bučina	PR	Balcarova skála – Vintoky	
	Hádecká planinka		Bílá voda	
	Vývěry Punkvy		U Brněnky	
	Býčí skála		Údolí Říčky	
NPP	Jeskyně Pekárna		Čihadlo	U Výpustku
	Rudické propadání		Dřínová	Velký Hornek
			Mokřad pod Típečkem	Zadní Hády

obr. č. A.4: CHKO Moravský kras – zonace + maloplošná chráněná území



A.3.4 Kulturně-historický vývoj území

Nejstarší jeskynní osídlení je řazeno do konce risského zalednění a probíhalo téměř nepřetržitě v průběhu celého následujícího údobí paleolitu. Na území Moravského krasu se nacházejí také dvě povrchové lokality (Ostrov u závrtu Dolina a Rudice). V rozmístění paleolitického a vlastně i mnohem mladšího osídlení je zřetelně vidět vliv specifických podmínek krasové krajiny. Velká většina lokalit je soustředěna v blízkosti ponorů, vývěřů a stálých toků (Kůlna, Kolíbky, Býčí skála, Barová, Pekárna, Švédův stůl apod.), zatímco bezvodé úseky (Pustý žleb, krasové plošiny) jsou téměř neobývané. Osídlení v paleolitu je tedy vázáno na blízkost vodních zdrojů, tj. v okrajových údolích a žlebech, za současného výskytu přirozených přístřešků a úkrytů (jeskyně), a to i přes relativně horší mikroklimatické podmínky než na krasových plošinách (vyšší vlhkost, nižší teploty). Z období paleolitu neznáme významnější zásahy člověka do krasové krajiny, snad kromě nezbytných úprav nejbližšího okolí sídlišť a povrchového sběru horninového materiálu k výrobě kamenných nástrojů. Situace se ovšem začíná měnit v neolitu s nástupem zemědělství a dalšího využívání krajiny. Poměrně málo úrodná krasová krajina je navštěvována pravděpodobně jen za nějakými zvláštními účely. Jde možná o úkryty v době ohrožení nebo o místa pro vykonávání náboženských obřadů. I u těchto lokalit však panuje zhruba stejná závislost rozmístění na podmínkách krasové krajiny jako v paleolitu. Méně úrodné a mělké půdy na krasových plošinách, a především nedostatek povrchové vody byly hlavní důvody malého zájmu pravěkých zemědělců o tyto oblasti. Socioekonomický rozvoj na území Moravského krasu není spojen, jako u většiny okolních regionů, se zemědělstvím, ale především s těžbou nerostných surovin, zejména želených rud. K prvnímu významnému zpracování železa v Moravském krasu došlo v mladším období halštatu, přímým dokladem této hutnické činnosti je Wanklův nález kovářské dílny v předsíni jeskyně Býčí skála. Zakládání a rozvoj současných lidských sídel na území Moravského krasu spadá především do období 11. – 14. století našeho letopočtu, přičemž největší rozmach nastal podle písemných záznamů ve 13. století. Je velmi pravděpodobné, že osady a města vznikaly na místě daleko starších lidských sídel. K největší koncentraci sídlišť dochází opět v místech, kde jsou nepříznivé životní podmínky krasové krajiny, za současného společenského tlaku na hospodářské využívání této oblasti, co nejvíce eliminovány. Osídlení, a to až do dnešní doby, v podstatě sleduje geologickou hranici mezi devonskými zkrasovělými vápenci a nekrasovými horninami drahanského kulmu a brněnského masívu. Většinou se lidská sídla soustřeďují v blízkosti ponorů nekrasových vod (Sloup, Holštejn, Ostrov, Křtiny, Hostěnice, Suchdol aj.) na relativně zemědělsky úrodných nivních půdách údolních okrajových poljí. Do tohoto období pravděpodobně spadá i první částečné zemědělské využívání krasových plošin. Na krasových plošinách vznikají lidská sídla, s daleko horšími životními podmínkami, pouze v návaznosti na získávání nerostných surovin (Rudice, Habrůvka, Babice).

K nejvýznamnějším krajinnotvorným zásahům na území Moravského krasu, způsobeným člověkem, patří zemědělství, těžba nerostných surovin a lesní hospodářství. Dosud nemáme k dispozici konkrétní údaje o rozsahu zemědělského půdního fondu v prehistorických ani historických obdobích. Je však zřejmé, že v průběhu zemědělského vývoje došlo ke značnému úbytku přirozeného vegetačního krytu (cca o 40 %). Dalším důsledkem je výrazné přetvoření přirozeného půdního fondu. První intenzivní zemědělské využívání krajiny spadá pravděpodobně do období 8. – 9. století našeho letopočtu, s

obděláváním údolních niv, a to především jako zdroj obživy pro železářskou výrobu. Zúrodnování krasových plošin je vázáno na vznik stálých osad v přelomu tisíciletí. K dalšímu zintenzivnění zemědělské výroby dochází na přelomu 17. – 18. st. s přílivem obyvatelstva a zakládáním nových vesnic. Vážnou překážkou v plynulém hospodaření, zejména na krasových plošinách, je výskyt specifických krasových jevů – závrtů. Se zemědělstvím úzce souvisí i další významná krajinnotvorná složka, kterou je rozptýlená zeleň. V historických dobách bývala daleko výraznější než v současných podmínkách, neboť kromě jiných funkcí v krajině bylo jejím účelem označení hranic mezi jednotlivými zemědělskými pozemky.

Geologická rozmanitost území umožňovala již od pravěku intenzivní využívání nerostného bohatství. Těžba nerostných surovin v Moravském krasu sehrála důležitou roli v historii průmyslu Blanenska. Šlo zejména o těžbu železných rud, vápenců a slévárenských písků, která především v minulém století ovlivnila budování hutí, sléváren a strojírenských závodů. První využívání je zaznamenáno již z nejstarších období osídlování krajiny. V době slovanské dochází ke značnému rozvoji železářství, které bylo prokázáno archeologickými nálezy starých hutí v okolí Rudice, Olomučan a Habrůvky. Jako nerostná surovina byla opět používána železná ruda rudických vrstev. Archeologický průzkum ukázal, že 8. a 9. století bylo na území Moravského krasu obdobím velkých, dobře organizovaných hutnických celků, které byly na vysoké technologické úrovni. Tradiční těžba a zpracování železné rudy doznává svého kvalitativního a kvantitativního skoku ve 2. polovině 18. a v 19. století, kdy území Rudické a Babické plošiny je intenzivně exploatováno především hlubinným způsobem. Těžba rud byla ukončena v roce 1893 pro vyčerpání ložisek a nerentabilitu. Od té doby jsou známy pouze povrchové a ojediněle i důlní těžby keramických a slévárenských jíílů a písků. Těžbašská činnost ve střední části Moravského krasu přinesla značné ovlivnění krajiny. Jde především o pozůstatky šachet s odvaly (např. Panské boudy, Žegrov, Černé hlíny a jiné) v okolí Rudice a u Babice (Malá Macocha). V současné době stagnuje těžba v jámovém lomu Rudice – Seč, který je určený k dobývání sklářských a slévárenských písků. Významnou nerostnou surovinou Moravského krasu byly, a ještě stále jsou vápence. Z lokalit těžby vápenců lze jmenovat např. Plánivy, Hložek, Holštejn, Babice aj. Teprve později se těžba vápenců soustředila do několika lomů, z nichž dnes na území CHKO pracuje pouze lom Skalka mezi Březinou a Ochozí. Do sféry využívání nerostných surovin na území Moravského krasu musíme započítat i využívání krasových dutin. S osudem využívání jeskyní souvisí i přeměny některých z nich ve válečné zbrojní podniky (Kůlna, Michalka, Býčí skála, Výpustek, Drátenická). K nejmladším dějinám atraktivních jeskyní patří i jejich zpřístupňování pro veřejnost klasickým způsobem (Šošůvská, Císařská, Kateřinská, Balcarka, Punkevní, Býčí skála, Mariánská, Výpustek, Ochozská aj.) s následnou, často totální devastací sintrů, změnami mikroklimatu, změnou hydrologického charakteru lokality, a speleologickým způsobem (Spodní patra Sloupských jeskyní, Ostrovská propast) bez úprav jeskyní.

Rozvoj železářství a pálení vápna vyžadoval značné množství palivového dříví, a to především k výrobě dřevěného uhlí, potřebného k vytápění tavicích pecí. To ovlivnilo zásadním způsobem stav lesních porostů. Značné množství paliva pak potřebovalo blízké Brno a v něm se rozmáhající průmyslová výroba. Původně přirozené lesy byly mýceny v okolí hutí a s těžbou se postupovalo do stále vzdálenějších částí, přičemž bezprostřední okolí osad se stalo úplně bezlesé. Přirozené lesní porosty se zachovaly jen na odlehlých, těžko přístupných polohách.

A.3.5 Osídlení a architektura

Urbanistická struktura sídel

Obce či jejich části v CHKO Moravský kras reprezentují širší spektrum typů sídel, resp. urbanistických struktur, jejichž charakteristika je uvedena níže (s využitím Preventivního hodnocení krajinného rázu na území CHKO Moravský kras 2011, LÖW & spol., s.r.o.).

návesní ves

Jedná se o soustředěný typ osídlení v kompaktních vesnicích. Typický je centrální veřejný prostor – náves. Domy jsou uspořádány po jejím okraji a opticky vymezují veřejné prostory. Náves bývá velmi rozličných, pravidelných i nepravidelných tvarů. Pozemky jsou zpravidla podélného tvaru a domy proto stojí blízko u sebe. Často se domy bočními stěnami dotýkají. Na hospodářská stavení navazují zahrady, kde tradičně převažují vzrostlé ovocné stromy. Soustředěná sídla jsou tak od volné krajiny typicky oddělena prstencem zahradního stromoví. U některých sídel došlo druhotně k nepravidelnému zastavění návsi a ves tím pádem částečně získala hromadný charakter.

Návesní vsi se typicky pojí s traťovou plužinou, v prostoru Moravského krasu pak i s dělenou úsekovou plužinou.

Jedná se o starý sídelní typ, jenž je charakteristický pro starosídelní a vrcholně středověké sídelní krajiny.

Základním znakem je kompaktní vesnice s centrálním veřejným prostorem, který je vymezen zemědělskými usedlostmi, a s prstencem ovocných zahrad, jež sídlo oddělují od volné, nezastavěné zemědělské krajiny.

silniční a ulicová ves

Jedná se o kompaktní vesnice s centrální osou tvořenou komunikací. Podle významu této komunikace se dělí na silniční vsi, ležící na hlavní komunikaci, a uliční vsi, ležící na vedlejší. Podél této komunikace jsou hustě seřazeny domy (soustředěná zástavba), které se často vzájemně dotýkají (sevřená zástavba). Typické je pravidelné řazení domů, které odkazuje na cílené založení základní formy. Silnicové a ulicové vsi jsou typické pro starosídelní a omezeně i pro vrcholně středověké krajiny, patří tak mezi nejstarší sídelní typy vůbec. Kromě nejstarších dob se ojedinele budovaly i v novověku, často v blízkosti panských dvorů. Tyto novodobé silniční útvary jsou však zpravidla menší, většinou pouze jednostranné a tvoří je menší, jednoduché objekty na rozdíl od poměrně velkých zemědělských usedlostí historických silničních vsí. V rámci silničních vsí převažují v CHKO právě novodobé silniční útvary.

Silniční a ulicové vsi se typicky pojí s nepravými traťovými a traťovými plužinami. Jsou-li založeny až později při panských dvorech, obklopuje je plužina dominikální nebo dělená úseková, časté jsou i malé záhumence.

Základním znakem je kompaktní charakter sídla, v němž jsou domy seřazeny podél cesty. Převážně ovocné zahrady je pak oddělují od volné, nezastavěné krajiny.

Silnicové a ulicové vsi nejsou v CHKO Moravský kras příliš četné (pouze Ochoz), relativně čtenější jsou mladší silniční útvary. Nejedná se však o samostatná sídla, ale o novější části (byť často prostorově oddělené) starších sídel (Chaloupky u Jedovnice, SV část Habrůvky atd.). Ulicový charakter má také naprostá většina novodobé zástavby 20. století

návesní silnicovka a široká silnicovka

Jedná se de facto o přechodný typ mezi silničními a návesními vsemi. Jde o soustředěný typ osídlení v kompaktních vesnicích. Typický je centrální veřejný prostor – náves. Domy jsou uspořádány po jejím okraji a opticky vymezují veřejné prostory. U návesních vsí bývá náves protáhlého, nejčastěji trojúhelníkového tvaru, typicky se na jednom nebo obou koncích postupně zužuje a přechází do silniční formy. Široká silnicovka je obdobná jako klasická silniční ves, pouze rozestupy mezi protilehlými řadami domů jsou větší, a proto mezi sebou vytvářejí širší veřejný prostor – náves. Ta má obdélný tvar a zpravidla prochází celou délkou obce. Od klasické návesní vsi se odlišuje právě protáhlým charakterem, vlastní všem silničním vsím. Pozemky jsou zpravidla podélného tvaru a domy tak stojí blízko u sebe. Často se domy bočními stěnami dotýkají. Na hospodářská stavení navazují zahrady, kde tradičně převažují vzrostlé ovocné stromy. Soustředěná sídla jsou tak od volné krajiny typicky oddělena prstencem zahradního stromoví. U některých sídel došlo druhotně k nepravidelnému zastavění návsi, a tím pádem ves částečně získala hromadný nebo silniční charakter.

Návesní silnicovky a široké silnicovky se typicky pojí s traťovou plužinou, v prostoru Moravského krasu pak i s dělenou úsekovou plužinou.

Jedná se o starý sídelní typ, jenž je charakteristický pro starosídelní a vrcholně středověké sídelní krajiny.

Základním znakem je kompaktní vesnice s centrálním veřejným prostorem, který je vymezen zemědělskými usedlostmi, a s prstencem ovocných zahrad, jež sídlo oddělují od volné, nezastavěné zemědělské krajiny.

hromadná silniční ves

V případech nepravidelného uspořádání silničních a ulicových vsí (různá orientace domů, rozdílné vzájemné rozestupy i odstupy od komunikace) jsou sídla klasifikována jako hromadná silniční. Může se jednat o starší typ sídla, častější je jejich novověký vznik u panských dvorů nebo v první fázi prostorového růstu starších sídel.

V řešeném území se váží na dominikální, úsekové a dělené úsekové plužiny.

Základním znakem je soustředěný charakter osídlení a nepravidelné uspořádání objektů podél komunikace tvořící osu sídla. Převážně ovocné zahrady je pak oddělují od volné krajiny.

Hromadné silniční vsi se vyskytují zejména v sousedství někdejších panských dvorů (Holštejn, Nové dvory, Těchov).

okrouhlice

Jedná se o soustředěný typ osídlení v kompaktních vesnicích. Typický je centrální veřejný prostor – náves. Domy jsou uspořádány po jejím okraji a opticky tak vymezují veřejné prostory. Oproti půdorysně podobným návesním vsím bývají návsi méně pravidelně vymezeny a jednotlivé usedlosti mívají vzájemné rozestupy. U některých sídel může dojít druhotně k nepravidelnému zastavění návsi a ves tak částečně získala hromadný charakter. Na každé hospodářské stavení navazuje k němu náležející pozemkový pás paprscité plužiny. Tyto vsi jsou původem výhradně spjaty s paprscitou pluzinou. Právě bezprostřední vazba okrouhlic na paprscitou pluzinu je vedle rozdílné doby založení sídla hlavním důvodem jejich odlišení od návesních vsí.

Okrouhlice s paprscitou pluzinou jsou charakteristickým typem sídel pro krajiny pozdně středověké kolonizace.

Základním znakem je kompaktní vesnice s centrálním veřejným prostorem, často obklopená prstencem ovocných zahrad, které sídlo oddělují od volné, nezastavěné zemědělské krajiny a dnes již nezřetelná genetická vazba sídla a plužiny.

V CHKO se vyskytuje pouze v jednom případě – ves Rudice.

silniční lánová ves

Jedná se o kompaktní vesnice s centrální osou tvořenou komunikací, podél níž jsou seřazeny domy. Vzájemné odstupy staveb byly dány šířkou pozemkových pruhů záhumenicové plužiny, uvnitř kterých stály jednotlivé domy. Častější je pravidelné a hustší řazení domů, které odkazuje na cílené založení základní formy. Podle vzdálenosti protilehlých řad domů mezi sebou mohou anebo nemusí vytvářet náves. Struktura záhumenicové plužiny může a nemusí vyplňovat celou odlesněnou plochu enklávy. Tyto vsi jsou původem spjaty výhradně se záhumenicovou pluzinou. Hranice jednotlivých pozemkových pásov plužiny byly zpravidla tvořeny polními cestami. Ty však neústily na hlavní komunikace v sídle, ale vedly přímo do jednotlivých statků.

Silniční lánové vsi jsou charakteristickým typem sídel pro krajiny pozdně středověké kolonizace. V řešeném území se objevuje pouze v jednom případě – ves Vilémovice. Nejedná se však o typický případ. Sevřenost centrální části zástavby, existence záhumenicové cesty a značný počet pásov záhumenicové plužiny naznačují, že se pravděpodobně jednalo o starší sídlo (snad návesní s trat'ovou pluzinou), které bylo druhotně přeměněno podle pozdně středověkých osidlovacích praktik.

Charakteristickým znakem je protáhlý tvar, soustředěná zástavba a genetická spjatost sídla s pluzinou.

hromadná ves

Soustředěná forma sídla, pro kterou je typické nepravidelné uspořádání objektů. Převážně samostatně stojící domy nevytvářejí žádné pravidelné struktury zástavby. Typická je nepravidelnost uspořádání objektů vůči komunikaci i sobě navzájem, často se liší i vzájemné rozestupy mezi usedlostmi. Jejich charakter svědčí o neplánovitěm založení sídla.

Hromadné vsi patří mezi nejstarší sídelní typy, objevují se tedy nejčastěji ve starosídelních krajinách. Druhotně, tak jako ve všech případech v řešeném území, vznikaly v první vlně prostorového růstu sídel. V tomto případě se však nejedná o samostatná sídla, ale o nově vzniklé části sídel starších, byť se mohla od nich nacházet v prostorovém odstupu.

Hromadné vsi nemají pevnou vazbu na určitý typ plužiny. Nejčastěji se však pojí s úsekovými a dělenými úsekovými pluzinami.

Základním znakem je kompaktní charakter zástavby bez zřetelného centrálního prostoru. Převážně ovocné zahrady sídlo oddělují od volné, nezastavěné krajiny.

Tradiční zástavba

V oblasti se lze setkat s lidovým stavebním slohem, jehož představitelem je českomoravský roubený dům, přecházející v 19. století do cihelné a kamenné podoby, ale zachovávající staré tvarosloví. Zatímco původní roubené domy se téměř nevyskytují, tvarově odpovídající cihelné a kamenné domy jsou běžné. K výjimečným typům staveb v lidovém stavebním slohu lze počítat větrné mlýny (Rudice, Ostrov).

Základní matricí zástavby jsou usedlosti s rozsáhlými navazujícími polnostmi, které stojí na okrajích historických jader obcí. Od poloviny 17. století docházelo postupně k zahušťování zástavby obydlími lovozemědělců (drobné usedlosti s minimálním hospodářským zázemím) a chalupníků-domkářů (budovy často velmi drobného měřítka, které obývali rodiny bezzemků).

V souvislosti s rozvojem průmyslu a těžby nerostných surovin začaly cca od počátku 19. století vznikat kolonie tzv. dělnických domků, které byly tvořeny pravoúhlou sítí ulic (Rudice-Tumperk, Jedovnice-Chaloupky). Nová výstavba v letech 1918 až 1989 byla uskutečňována zpravidla na místech proluk, nebo byla bezprostředním pokračováním stávajících ulic.

Vesnice jsou převážně ulicového půdorysu, silnice prochází vesnicí, která se často ve svém jádru postupně rozšířila v podélnou a na konci se zužující náves (návesní ulicovka). V čele návsi nebo uprostřed bývá situován kostel, jehož věž je obvykle dominantou obce. V Ostrově u Macochy a v Rudici je dominantou větrný mlýn, jde o větrné mlýny holandského typu z první poloviny 19. století. Domy byly k silnici nebo návsi stavěny podélně (okapově), méně často i štítově. Je charakteristické řadové zastavění přízemních domů s větracími otvory sýpky v patře, opakovaný rytmus vrat, tří okenních os a dveří. Vesnická usedlost měla v průčelí obytný dům, k němu se kolmo napojovalo hospodářské křídlo. Dvůr byl uzavřen zídou s branou do zahrady, v níž stávala stodola. Zahrada byla opět ukončena zdí s branou, která tvořila kolem vesnice ucelený a jednotný pás. Domy jsou jedno až dvoupatrové, se sedlovou či polovalbovou střechou s pálenou krytinou.

Na památky lidového stavitelství je Moravský kras poměrně chudý, do dnešní doby se zachovalo jen málo typických vesnických domů. Je zde však možno vidět staré, velmi pěkné stodoly, terasy a zídky stavěné z místního vápence. Vesnické lidové domy jsou většinou přestavěné, lze však dosud sledovat historické půdorysy vesnic i jednotlivých usedlostí. V obcích zcela převažuje funkce bydlení a k tomuto účelu byla přestavěna i většina hospodářských budov i dvorních traktů usedlostí.

Vybrané zvyklosti a pravidla venkovské zástavby

- obdélný protáhlý půdorys stavby či odvozený ve tvaru písmene L, T, popř. U; přípustný je půdorys s uzavřeným dvorem; častěji s podélnou orientací k cestě
- jednopodlažní stavba s možností využití podkroví; patrové stavby v jádrových částech sídel
- jednoduché tvarové a objemové řešení bez nevhodných (netradičních) zdobných prvků
- symetrická sedlová střecha o sklonu střešních rovin v rozpětí 35 – 45°; přípustná je i polovalba, v odůvodněných případech i valbová střecha, popř. pultová střecha (u dvorních křídel)
- skládaná střešní krytina – nejvhodnější je keramická pálená taška cihlově červené, červenohnědé, popř. hnědé barvy; plech či živici je možné použít jako střešní krytinu pro doplňkové stavby
- prosvětlení obytného podkroví zajistit pomocí střešních oken; preferovat pultové vikýře
- stavební materiály přírodního původu; světlé vnější omítky v přírodním odstínu

A.3.6 Aktuální stav území

Lesy, myslivost

S činností člověka na území Moravského krasu a zejména s těžbou nerostných surovin úzce souvisí i stav lesních porostů. Lesy v současné době zaujímají cca 60 % plochy území CHKO. V terénně příznivých podmínkách lesy v minulosti ustoupily zemědělské půdě a dnes zaujímají většinou členité části území. Větší lesnatostí se vyznačuje jižní část CHKO.

Zvlášť vyhledávanou dřevinou byl buk. Vážný nedostatek dřeva se začal projevat počátkem 19. století, kdy se přistoupilo k výsadbě umělých kultur. Asi od r. 1805 byla vysazována borovice černá a asi od r. 1830 smrk. V druhé polovině 19. stol. se již smrk v severní části objevil i v monokulturách. Zcela ušetřeny však nebyly ani lesy ve střední části Moravského krasu na panství Liechtensteinů. Přesto se však dá říci, že vzhledem k přísným zásadám v pěstování lesa a k jejich rozsáhlému majetku na sev. Moravě, odkud dřevo v případě potřeby dováželi, zde k tak rozsáhlým změnám nedošlo.

Převažují lesy zvláštního určení (cca 58 %), hospodářské lesy tvoří necelých 30 % lesních ploch v CHKO. Nejvíce zastoupeným v aktuální dřevinné skladbě je buk (více než 32 %), poté nepůvodní smrk (téměř ze čtvrtiny), duby a habr. Lesní půda zahrnuje také bezlesí, jehož součástí jsou i estetické lesní palouky, které představují specifikum v rámci celé ČR.

Zemědělská výroba

Území CHKO Moravský kras je poměrně intenzivně zemědělsky využíváno. Výrazně převažující kulturou na zemědělském půdním fondu byla, a i v současnosti je orná půda. Rekultivační práce většího rozsahu spojené s přemísťováním ornice zde nebyly prováděny. Původní ráz krajiny byl narušen zejména scelováním pozemků a následně prováděnými tzv. hospodářsko-technickými úpravami pozemků. Zlikvidovaly se meze, drobné remízky a zejména množství polních cest i s případnou doprovodnou zelení. Extenzivní pastviny na mělkých půdách byly vyňaty ze zemědělského půdního

fondu a zalesněny. Podíl ZPF v současné době činí 21 % rozlohy CHKO. V bilanci ZPF dosahuje orná půda okolo 70 %, travní porosty (louky a pastviny) cca 31 %. Výskyt sadů je zanedbatelný.

Velikost obhospodařovaných pozemků se od devadesátých let minulého století do dneška prakticky nezměnila. Stále převažují bloky orné půdy velké desítky hektarů. Bloky orné půdy jsou až na výjimky stále osévány monokulturou.

Osídlení, zástavba

Na památky lidového stavitelství je Moravský kras poměrně chudý, z původní zástavby se do dnešní doby zachovalo jen málo typických vesnických domů. Je zde však možno vidět staré, velmi pěkné stodoly, terasy a zídky stavěné z místního vápence. Vesnické lidové domy jsou většinou přestavěné, lze však dosud sledovat historické půdorysy vesnic i jednotlivých usedlostí. V obcích zcela převažuje funkce bydlení a k tomuto účelu byla přestavěna i většina hospodářských budov i dvorních traktů usedlostí.

Na současné vesnické zástavbě jsou patrné mnohé chyby spjaté s obdobím 50. až 80. let. Jsou to např. zemědělské stavby nevhodné jak svými hmotovými poměry (Šošůvka, Vilémovice), tak i použitým materiálem a řadová výstavba RD s plochými střechami. Samostatnou kapitolou jsou areály zemědělských družstev, které začaly vyrůstat mimo plochu intravilánu obcí od poloviny 50. let 20. století, a to bez jakékoliv vazby na dotčené sídlo (Ostrov u Macochy). Byl potlačován místní charakter obce, regionu a prostředí. Stavby jsou často velmi necitlivě osazovány do terénu bez vztahu k okolní zástavbě i krajině a postrádají regionální výraz i promyšlený konstrukční detail. Ani současná doba však není pro zachování tradiční tváře obcí příznivá. Hromadně se používají dříve neznámé materiály (plastová okna, střešní krytina), vyskytují se i naprosto nevhodné stavební techniky.

Na území Moravského krasu byl v minulosti rovněž zaznamenán živelný rozvoj individuální rekreace v chatových koloniích a v samostatně stojících rekreačních objektech. Největší chatové lokality se vyskytují v jižní části CHKO.

Nejmladší zástavbu reprezentuje převážně výstavba rodinných domů. Zásadní vliv sehrává blízkost města Brna. Nejvýraznější rozvoj rezidenčního bydlení nastal v obcích s nejkratší dojezdovou vzdáleností do krajské metropole. V Ochozi u Brna, v Babicích nad Svitavou, v Kanicích či v Březině došlo po roce 2000 ke značnému nárůstu zastavěného území – výstavbou rodinných domů. V menší míře se tento trend týká dalších obcí či sídel – Ostrova u Machochy, Sloupu, Suchdola. V menší míře – v relaci k velikosti sídla se novodobá obytná zástavba dosud rozvíjí ve Křtinách (v části sídla zasahující do CHKO), v Rudicích, v Lažánkách, ve Vilémovicích, ve Vavřinci, v Šošůvce či v Holštejnu.

Doprava, průmysl

Na území CHKO Moravský kras se nevyskytuje kapacitní dopravní tah – dálnice či silnice I. třídy ani železnice. Územím prochází pouze několik silnic II. třídy. Silnice III. třídy zajišťují dopravní dostupnost většiny obcí. V turistické sezóně jsou enormně využívány slepé silnice ke Skalnímu mlýnu a k parkovišti u propasti Macocha.

Největší centra průmyslové výroby zdejší oblasti jsou umístěna po okrajích a za hranicemi CHKO. Podniky průmyslové výroby uvnitř území mají více charakter výrobních služeb, místního hospodářství apod. Výrazná je vazba v pohybu obyvatel z řešeného území za prací do těchto center (Brno, Blansko, Adamov, Boskovice, Rájec-Jestřebí).

A.3.7 Krajinné typy

Na území CHKO lze vymezit 10 krajinných typů (průnik 3 rámcových typů krajiny; LÖW & spol., s.r.o, 2011). Naprostou většinu území CHKO Moravský kras tvoří vzácné typy krasových krajin (3M12, 5M12, 3L12, 5L12) a krajin zaříznutých údolí (3L15, 5L15)

3M12 – vrcholně středověká lesozemědělská krajina vápencového krasu

Objevuje se v jednom rozsáhlém celku v severní části řešeného území. Jedná se o vůdčí a charakteristických typ krajin řešeného území. Segment zahrnuje převážně zemědělsky využívané plošiny s řadou závrťů a ponorů i postupně se zahlubující, převážně zalesněná suchá údolí s množstvím jeskyní, vápencových skalisek a ponorů. Sídla ležící v segmentu jsou návesního typu a pojí se s traťovou a dělenou úsekovou plužinou.

5M12 – pozdně středověká lesozemědělská krajina vápencového krasu

V řešeném území se typ vyskytuje v jednom segmentu ve střední části. Segment zahrnuje zemědělsky využívané plošiny s řadou závrťů i menší, postupně se zahlubující suchá údolí s jeskyněmi, ponory a lesozemědělským využitím. U sídel převažují znaky pozdně středověkých krajin. Jedná se o okrouhlíci s paprscitou plužinou (Rudice), silniční lánovou ves se záhumenicovou plužinou (Vilémovice) a netypicky i návesní ves (Lažánky) s malými záhumenicemi a dělenou úsekovou plužinou.

3L12 – vrcholně středověká lesní krajina vápencového krasu

V řešeném území se jedná o jeden rozsáhlý segment dominující jeho jižní části. Pro něj jsou typické zalesněné plošiny s menšími údolími, závrty, ponory i jeskyněmi a částečně i výrazná zaříznutá údolí (Říčky a částečně i Křtinského potoka) s množstvím jeskyní, vápencových skalisek, ponorů a vyvěraček. Údolí Říčky patří k místům s nejlépe vyvinutými znaky krasových krajin. V dominantně zalesněném území se objevují jen malé segmenty zemědělských ploch. Zdaleka největším je traťová a částečně i dělená úseková plužina návesní vsi Babice ležící na hranici řešeného území.

5L12 – pozdně středověká lesní krajina vápencového krasu

Nachází se v jednom rozsáhlém segmentu ve střední části CHKO Moravský kras. Jedná se o vůdčí a charakteristických typ krajin řešeného území. Území je tvořeno dvěma nejmohutnějšími krasovými údolími (Punkvy a Křtinského potoka) místy charakteru krasových kaňonů a krasovými (místy dosti zvládnými) plošinami. V segmentu (zejména v údolích) se nachází množství typických znaků krasových krajin: závrťů, jeskyní, vyvěraček, propadání, vápencových skalisek, škrapových polí, propastí atd. V celém segmentu dominují lesní porosty. Území nebylo osazeno žádnou vesnicí, až

druhotně se do prostoru rozšířila zástavba Lažánek. Na povrchu tekoucí vodní toky byly již v minulosti využívány k pohonu řady vodních mlýnů, pil a hamrů. V jejich blízkosti byly situovány i železné hutě.

3L15 – vrcholně středověká lesní krajina zaříznutých údolí a 5L15 – pozdně středověká lesní krajina zaříznutých údolí

Jedná se o několik menších segmentů na západním a jižním okraji řešeného území. Největšími jsou dolní části zaříznutých údolí Punkvy a Křtinského potoka (poté co opouštějí vápencové horniny). Charakteristickým znakem těchto typů je mohutné zaříznuté údolí se strmými, často skalnatými srázy a úzkou údolní nivou. Od okolního území jsou ohraničeny výraznou terénní hranou. Všechny segmenty pokrývají lesní porosty. Žádný z nich nebyl osazen vesnicí a významněji zemědělsky využíván (což je také důvod, proč se v sídelní charakteristice neliší a jsou tedy popsány společně). Energie vodních toků však byla v minulosti hojně využívána k pohonu vodních mlýnů, pil a hamrů. Údolní niva Punkvy byla později částečně zastavěna továrními objekty.

3M2 – vrcholně středověká lesozemědělská krajina členitých pahorkatin a vrchovin Hercynika

Objevuje se ve třech segmentech na okrajích řešeného území (na JZ v okolí Ochozu a Kanic, na SZ okraji u Vavřince, Petrovic a Žďáru a na V okraji u Jedovnic). Pro typ je v řešeném území charakteristický mírně zvládný reliéf s mozaikou lesních a zemědělských ploch. Sídla (vždy ležící na hranici řešeného území) náleží k různým typům (návesní vsi, silnicovky a návesní silnicovky) a pojí se nejčastěji s traťovou a méně i s úsekovou a dělenou úsekovou plužinou.

5M2 – pozdně středověká lesozemědělská krajina členitých pahorkatin a vrchovin Hercynika

Nachází se ve třech malých segmentech na okrajích řešeného území (V od Vilémovic a Ostrova u Macochy a okraj plužiny Olomoučan). Jedná se o převážně velkoplošnější mozaiku lesních a zemědělských ploch v mírně zvládném reliéfu (pouze jižně od Ostrova v prostoru Krasovského údolí je reliéf členitější). Ve vymezených segmentech neleží žádné sídlo.

3L2 – vrcholně středověká lesní krajina členitých pahorkatin a vrchovin Hercynika

Krajinný typ se nachází ve třech malých segmentech na východním okraji řešeného území. Reliéf je ve všech částech mírně zvládný. Jedná se o části plužin charakteru dělených úseků, tratí a částečně i paprscitých záhumenic, náležejících k Březině, Habrůvce a Křtinám. Březina má charakter široké silnicovky, Habrůvka je návesní vsí, na niž se však netypicky (zřejmě druhotně) váží paprscité záhumenice.

5L2 – pozdně středověká lesní krajina členitých pahorkatin a vrchovin Hercynika

Typ v řešeném území nalezneme ve třech segmentech a vždy pouze na jeho okrajích (největší leží u Těchova a Nových Dvorů, malé pak SV od Habrůvky a JV od Rudice). Ve všech částech nalezneme mírně zvládný reliéf. Ve využití území převažují lesní porosty s menšími enklávami plužin Těchova a Nových Dvorů. Těchov je silniční vsí (původně hromadně silniční vískou) s úsekovou a dělenou úsekovou plužinou a Nové Dvory byly panský dvůr s dominikální plužinou, později doplněný o obytné objekty hromadného silničního typu.

CHKO Moravský kras

Preventivní hodnocení krajinného rázu území

B. Prostorová a charakterová diferenciace území

B.1 Úvod

V souladu s metodickými pokyny byla již v přechozí studii (LÖW & spol., s r.o., 2011) pro CHKO Moravský kras provedena prostorová a charakterová diferenciacie území. Dvouúrovňově pojatá diferenciacie člení území na **oblasti krajinného rázu** – OKR (vyšší jednotka; přibližný ekvivalent základního krajinného celku), a na **místa krajinného rázu** – MKR (nižší jednotka; ekvivalent krajinného prostoru).

Navazující krok poté představuje **delimitace území** z hlediska ochrany krajinného rázu, kdy jednotlivá vymezená místa krajinného rázu jsou zařazena do tří stupňů – pásem ochrany. Nezbytnou součástí delimitace území je také stanovení podmínek ochrany či možností využívání území v daných MKR ve všech pásmech ochrany. Blíže je tato problematika specifikována v příslušné dílčí kapitole.

Oblastí krajinného rázu je označována ta část zemského povrchu, kde lze sledovat jednotu přírodních či kulturně-historických jevů, které tak mohou tvořit charakteristické znaky či rysy území. Odhalení těchto znaků pak může být vodítkem nejen pro definici oblastí krajinného rázu, ale také k možné (subjektivní) regionalizaci území dle výše uvedených skupin kritérií a tedy nalezení odlišností mezi jednotlivými oblastmi krajinného rázu. Kritérii pro vymezení oblastí krajinného rázu mohou být aspekty fyzickogeografické (morfologie území, vegetační kryt či kombinace těchto a jiných složek – např. lesnatá rybníční krajina), či kulturně-historické (etnografie, historie, hospodářské zaměření, urbanizace či výskyt většího sídla a jeho spádovost aj.). Důležitý aspekt definice oblastí krajinného rázu spočívá v možnosti nalézt širší kulturně-historické souvislosti, které mohou být determinantami podoby území a jeho rázu.

Členění území na oblasti krajinného rázu i místa krajinného rázu, včetně popisu (kapitoly B.2 a a B.3) je převzato z předchozí studie. Oblasti krajinného rázu (OKR) jsou soubory míst krajinného rázu, které vymezují společné prostorové rámce dané základními tvary georeliéfu. Jako každý krajinný celek jsou charakterizovány svým ohraničením, singularitami a matricí.

Matrice na této úrovni je nutno chápat jako rámcové krajinné typy, které jsou pro řešené území charakterizovány v kapitola A.3.7. Matrice je dána průnikem tří souborů charakteristik krajin – rámcových sídelních typů, rámcových typů využití území a rámcových typů georeliéfu. Rámcové typy osídlení v sobě zároveň integrují vývoj osídlení, historické typy sídel a jejich plužin, archetypy lidových domů, klimatické charakteristiky a biogeografické jednotky. Rámcové typy využití území popisují strukturu aktuálního stavu využívání území. Rámcové typy georeliéfu popisují jeho relativní členitost a výjimečnost v rámci ČR.

Singularity svým významem přesahují hranice jednotlivých míst KR a mohou být důležitou charakteristikou hned několika z nich. Nemusejí v nich ani přímo ležet ani s nimi bezprostředně sousedit. Takovéto singularity jsou ojedinělé a mají regionální význam.

Ohraničení krajinných celků na této úrovni (OKR) je dáno vůdčími tvary georeliéfu. Vede po ohraničení míst krajinného rázu a identifikuje tak jejich zvýšený význam pro základní rámcové členění krajiny v regionálním měřítku.

Popis OKR v následující kapitole je velmi stručný, neboť základní a rozhodující úrovní pro ochranu krajinného rázu jsou dle názoru definovatele míst KR (v předchozí studii), z nichž se jednotlivé OKR skládají.

Na území CHKO Moravský kras bylo v předchozí studii vymezeno 5 níže uvedených oblastí krajinného rázu (viz obr. č. B.1):

OKR A – Moravské krasové plošiny

OKR B – Povodí Křtinského potoka

OKR C – Říčská údolí

OKR D – Údolí Svitavy

OKR E – Brněnská kotlina

Místo krajinného rázu (MKR) reprezentuje nižší jednotku území vymezenou typicky již na základě vizuálních vlastností, jedná se o svébytný vizuálně zcela či téměř souvislý prostor, v němž lze plošně sledovat základní charakteristiky či znaky krajinného rázu. Typické ohraničení míst krajinného rázu tvoří pohledové bariéry – térenní horizonty či lesní okraje (přechody lesní a jiného typu krajiny). Místem krajinného rázu však může být i zcela specifická část území vymezená na základě jiného než vizuálního hlediska – např. významná elevace, souvisle urbanizované území nebo zcela specifický prostor s mimořádným kulturně-historickým významem či atypickým využitím.

Na území CHKO bylo v předchozí studii vymezeno celkem 19 míst krajinného rázu, jejichž výčet, zařazení do oblastí krajinného rázu a zařazení do odstupňovaného pásma ochrany krajinného rázu je uvedeno v kapitole B.3.

B.2 Rámcový popis oblastí krajinného rázu

OKR A – Moravské krasové plošiny

Základní charakteristika (části OKR zasahující do CHKO):

Ohraničení: Típeček-Pokojná-Podvrší-Bučí- Skalky-Kojál-Malina-Proklest

Matrice (krajinný typ; viz kap. A.3.7): 3M12, 5M12, 5L12, 5M2, 3M2, 5L2

Singularity - póly: Macocha-Punkevní jeskyně, Balcarka, Sloup s chrámem a Sloupsko-šošuvskými jeskyněmi, kostel v Lipovci, Šošůvka-Helišova skála, Kojál, Jedovnice s Olšovcem

- osy: Punkva-Pustý žleb, Bílá voda- Suchý žleb

OKR B – Povodí Křtinského potoka

Základní charakteristika (části OKR zasahující do CHKO):

Ohraničení: Típeček-Pokojná-Vyškvůvka-Nad Střelčím-Stádlá-Vysoká-Proklest

Matrice (krajinný typ; viz kap. A.3.7): 3L12, 5L12, 3L15, 3M2, 5L2, 3L2

Singularity - póly: poutní areál ve Křtinách, Býčí skála

- osy: údolí Křtinského potoka

OKR C – Říčská údolí

Základní charakteristika (části OKR zasahující do CHKO):

Ohraničení: Baba-Vysoká-Proklest-Červený vrch-Mokerský les-Zadní Hády-Příhon

Matrice (krajinný typ; viz kap. A.3.7): 3L12, 3L2, 3M2, 5L2

Singularity - póly: hřbet Červeného vrchu

- osy: údolí Říčky

OKR D – Údolí Svitavy

Základní charakteristika (části OKR zasahující do CHKO):

Ohraničení: Vyškvůvka - Nad Střelčím – Stádlá – Baba – Příhon - Zadní Hády – Hády - Útěchoský hřbet

Matrice (krajinný typ; viz kap. A.3.7): 3L12, 3L15, 3L2, 3M2

Singularity - póly: Hády, jádro Bílovic s kostelem, Adamov

- osy: údolí Svitavy

OKR E – Brněnská kotlina

Základní charakteristika (části OKR zasahující do CHKO):

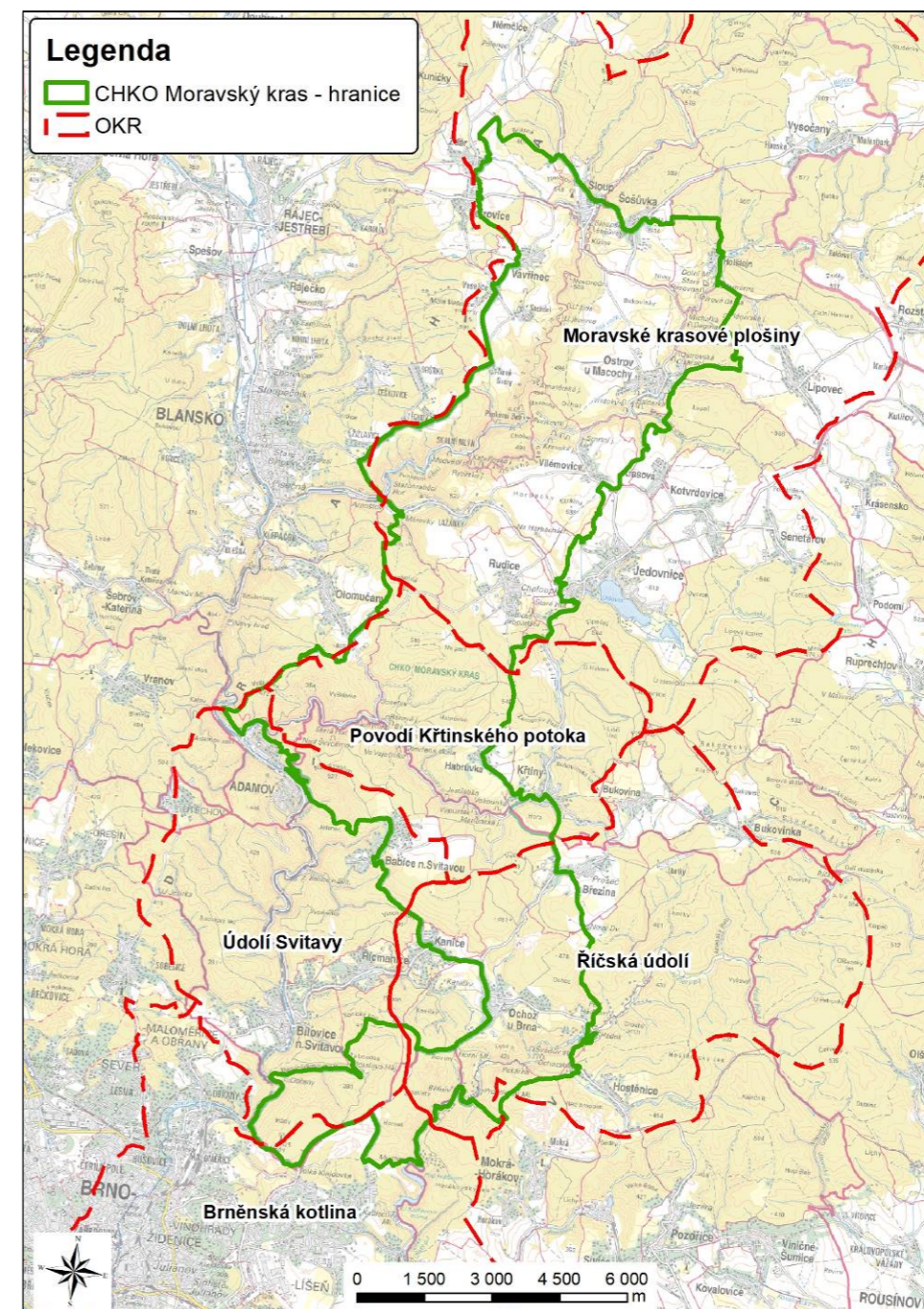
Ohraničení: Hády – Hradiště – Strom - Husovický kopec – Špilberk - Červený kopec – Rovný - Pracký kopec - Horákovský les

Matrice (krajinný typ; viz kap. A.3.7): 3L12, 3L15, 3U2, 2U1, 2U4, 2U11, 2Z4

Singularity - póly: Hády, Špilberk, Petrov, historické centrum Brna, Pracký kopec-radar

- osy: tok Svitavy a Svratky, hlavní V-Z a S-J dopravní koridory

obr. č. B. 1: CHKO Moravský kras – oblasti krajinného rázu



B.3 Charakteristika míst krajinného rázu a delimitace pásem ochrany krajinného rázu

V následující tabulce je uveden výčet všech míst krajinného rázu, definovaných v předchozí studii, včetně zařazení do oblasti krajinného rázu. V tabulce je rovněž uvedeno zařazení každého MKR do pásma odstupňované ochrany krajinného rázu – jejich části zasahující do CHKO. V souladu s metodickým listem AOPK (8.6) se jedná o následující pásma ochrany:

Pásmo A – přísné ochrany krajinného rázu

Pásmo B – zpřísněné ochrany krajinného rázu

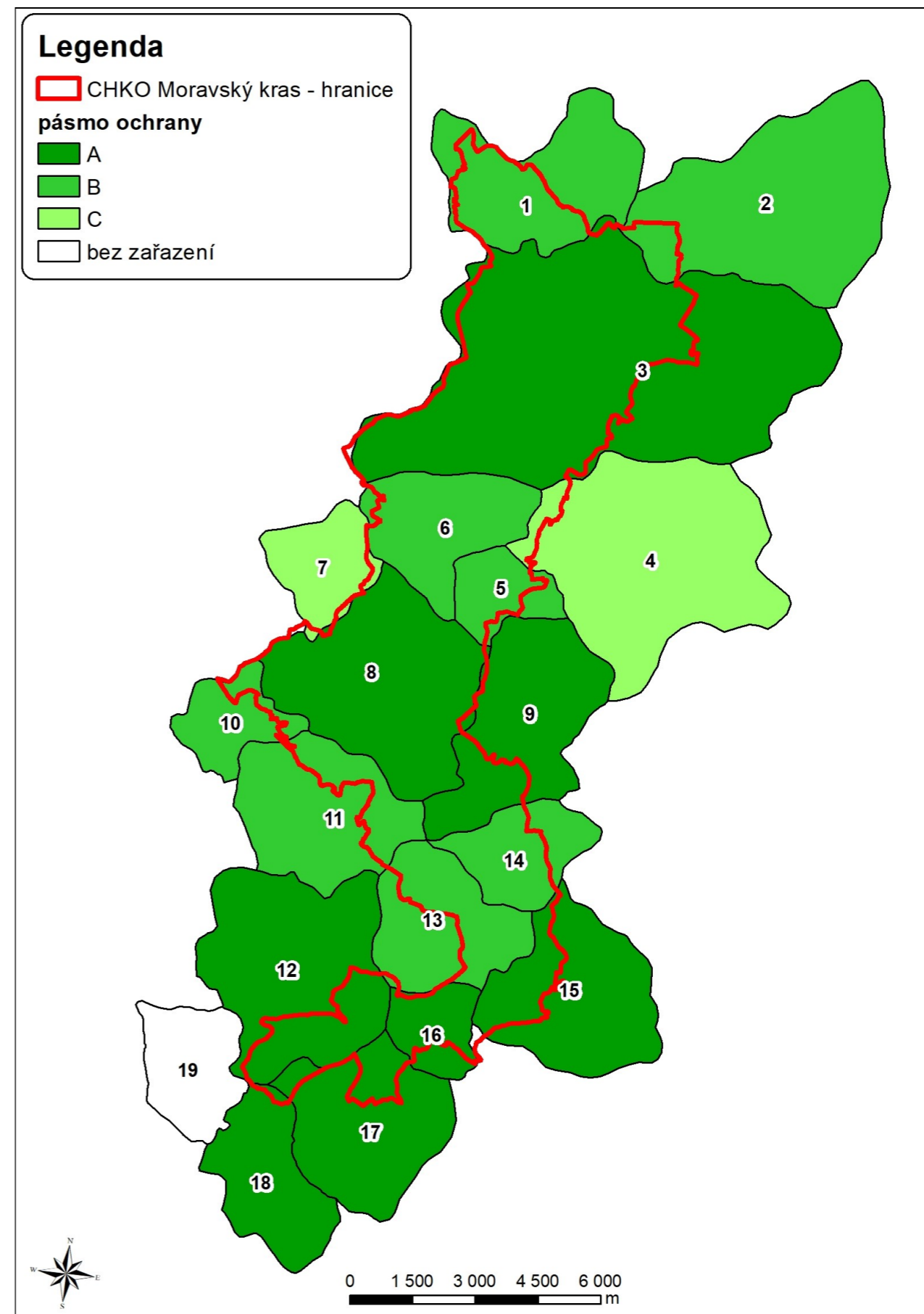
Pásmo C – běžné ochrany krajinného rázu

tab. č. B.1: Delimitace pásem ochrany krajinného rázu v MKR v CHKO Moravský kras

OKR A – Moravské krasové plošiny		Pásmo ochrany		
1	Sloupská údolí	A	B	C
2	Údolí Bílé vody	A	B	C
3	Suchdolské krasové plošiny	A	B	C
4	Jedovnická kotlina	A	B	C
5	Rudické propadání	A	B	C
6	Rudická plošina	A	B	C
OKR B – Povodí Křtinského potoka		Pásmo ochrany		
8	Josefovské údolí	A	B	C
9	Křtinské údolí	A	B	C
OKR C – Říčská údolí		Pásmo ochrany		
13	Ochozsko-Kanická kotlina	A	B	C
14	Údolí Březiny	A	B	C
15	Hostěnické údolí Říčky	A	B	C
16	Chocholské údolí Říčky	A	B	C
OKR D – Údolí Svitavy		Pásmo ochrany		
10	Adamovské údolí Svitavy	A	B	C
11	Babické údolí Svitavy	A	B	C
12	Bílovická údolí Svitavy	A	B	C
OKR E – Brněnská koltina		Pásmo ochrany		
17	Líšeňská údolí Říčky	A	B	C
18	Vinohradská pláň	A	B	C
19	Maloměřické údolí Svitavy	nezařazeno		
vně OKR		Pásmo ochrany		
7	Olomučanské údolí	A	B	C

Delimitace je provedena pro části MKR nacházející se v CHKO (pozn.)

obr. č. B. 2: CHKO Moravský kras – delimitace pásem ochrany krajinného rázu v MKR



Následující popis míst krajinného rázu (MKR) obsahuje vždy jejich základní charakteristiku, popis krajinného ohraničení, krajinných matric a singularit (póly a osy) a rámcové doporučení pro zachování krajinného rázu v daném MKR.

Z celkově 19 vymezených míst krajinného rázu lze za jádrové považovat pouze několik z nich, neboť jejich převážná část leží mimo území CHKO. Pokud některé MKR zasahuje do území CHKO jen zanedbatelnou částí, není zvlášť popisováno. Jedná se zejména o úseky ohraničení, jejichž vymezení i ochrana vyplývá z popisu sousedících krajinných celků, a proto je není třeba uvádět. Vymezená místa krajinného rázu Olomučanské údolí (7) a Maloměřické údolí Svitavy (19) pak leží v celém rozsahu vně hranice CHKO (viz obr. č. B. 61). Popis MKR níže v textu je převzat z předchozí studie LÖW & spol., s r.o., 2011).

MKR 1 – Sloupská údolí (pásmo A ochrany krajinného rázu)

Charakteristika:

Krajinný celek je tvořen rozšířeným údolím Luhy (Sloupský potok, Punkva) u Sloupu a vějířem údolí jejich přítoků, nad které se zvedají táhlé, převážně lesnaté hřbety. Jihozápadní část (území CHKO) patří k vrcholně středověkým, lesozemědělským krasovým krajinám, na kterou od SV navazuje pozdně středověká lesní krajina členitých pahorkatin až vrchovin Hercynika. MKR se tedy rozprostírá na severní hranici výjimečné krajiny vápencového krasu. Sídlní struktura je tvořena původně návesními vsemi (Petrovice, Sloup) a návesní silnicovkou (Žďár) s navazující dělenou úsekovou, příp. traťovou plužinou, dnes vesměs scelenou. Zatímco se Sloup nachází na ploché nivě před propadáním Luhy, Žďár a Petrovice zaujímají plochá temena zvedajícího se brněnského masivu.

Ohraničení:

Veduty tvoří zejména svahy vrchů a hřbetů Kněží hora, Trhůvka, Brusná, Bučí, Proklest, Helišova skála a jejího bočního JZ vrcholu (Bradiny) nad jeskyní Kůlna. MKR se pohledově otevírá v osách údolí vodních toků, zejména jižním směrem k Pustému žlebu.

Matrice:

Lesozemědělská krajina s roztroušenými vesnickými sídly, jejichž urbanistická struktura je poměrně dobře zachována, kromě zástavby Sloupu, do které více vstoupily i novodobé struktury městského charakteru. Přestože místy zemědělské bezlesí zarostlo lesem, většina plužiny navazující na stávající sídla si zachovala svoji rozlohu, její členění však bylo setřeno, částečně se zachovalo na svazích Bradiny. Plužinu dnes tvoří převážně scelené bloky travních porostů a orné půdy, místy prostoupené lesními remízy či křovinami. Převážně smrkové lesní porosty zaujímají temena převýšených vrcholů, a to zejména na SV.

Textury zemědělských matric jsou světlé, v centrech plužin tvoří zástavba a navazující zeleň tmavě zrnité textury. Matrice chatové kolonie je mimo řešené území. Výrazná je matrice krasových údolí v prostoru obnažených vápencových stěn a jeskynních portálů jižně od Sloupu. Tmavé jsou matrice lesních porostů, křovin a částečně i lesozemědělské mozaiky.

Póly:

Rozhodujícími póly jsou portál Sloupskou-šošůvských jeskyní, okolní krasové útvary (zejména Hřebenáč, Otec, matka, syn, Evropa a Indie) a jeskyně Kůlna. Výrazným kulturním pólem je městyš Sloup s dominantním kostelem P. Marie Bolestné. Pohledově se uplatňuje sevřená zástavba Žďáru na plochem temeni, částečně i Šošůvky. Od jihu poměrně výrazná Helišova skála s vysílačem není pro toto MKR nijak dominantní. Pólem mimo CHKO je vrch Bučí s tmavou lesní matricí.

Osy:

Hlavní osy tvoří toky Žďárné a zejména Luhy, která se postupně propadá a zcela mizí u Starých hor.

Podmínky ochrany KR a doporučení v MKR 1 (pro část v CHKO):

- U pohledově exponované zástavby Šošůvky dbát na zachování jejich soustředěného charakteru a celkové siluety.
- U Sloupu podporovat kompaktní charakter zástavby a nevystupovat se zástavbou na svahy údolí. Udržet prostorový odstup jakékoli zástavby od krajinných pólů – portálů jeskyní.
- Při pozemkových úpravách a obhospodařování zemědělské půdy alespoň rámcově respektovat členění původních plužin.
- Stavby a výraznější terénní úpravy mimo intravilán sídel připustit jen výjimečně a pouze pro účely ochrany přírody či zemědělství – při respektování obvyklého měřítka a použití tradičních materiálů; neumísťovat tyto stavby do pohledově exponovaných míst.
- Lesy udržovat v současné rozloze a nepřipouštět plošně významnější zarůstání zemědělského bezlesí, zejména západně od Sloupu. Zvyšovat podíl původních dřevin na úkor převažujících smrkových monokultur. Eliminovat výskyt nežádoucí vegetace a změnu využití půdy, rozšiřovat či obnovovat tradiční krajinné prvky (doprovody cest), zachovat členitost lesních okrajů.
- Nové cesty ve volné krajině řešit citlivým způsobem vzhledem k terénu, cenným biotopům a stávající zeleni; ve volné krajině preferovat nezpevněný povrch a provádět doprovodnou výsadbu stanovištně vhodných dřevin. Nové cesty pro přístup ke stávajícím stavbám ve volné krajině řešit pouze v odůvodněných případech a citlivým způsobem (terénní úpravy, povrch, biotopy, doprovodné výsadby).
- Drobná opatření a stavby ve volné krajině, které by byly realizovány z důvodů zlepšování podmínek využití území pro účely rekreace a cestovního ruchu lze výjimečně připustit ve stávajících turistických cestách či cyklotrasách při respektování obvyklého měřítka a použití tradičních materiálů.

obr. č. B. 3: Pohled od Vavřince (hřbitova) k severu; v pozadí vrch Brusná



MKR 2 – Údolí Bílé vody (*pásmo A ochrany krajinného rázu*)

Charakteristika:

Členitý krajinný celek je tvořen soustavou lesnatých údolí, napojujících se na hlavní údolí Bílé vody. Jedná se převážně o vrcholně středověkou, lesní krajinu členitých pahorkatin a vrchovin Hercynika. Holštejn byl původně panský dvůr s hromadnou silniční vsí s dominikální plužinou. MKR leží, kromě prostoru v okolí Holštejna, mimo vlastní kras a do řešeného území zasahuje jen zcela okrajově.

Ohraničení:

Pro řešené území je důležitá veduta Helišovy skály a ohraničení mezi ní, hradem Holštejn a Předním Hatmanem. Ostatní veduty leží mimo CHKO. V prostoru Holštejna se MKR pohledově otevírá do řešeného území, tj. směrem k J až JZ.

Matrice:

Převažuje lesní krajina s ojedinělými vesnickými sídly. Do řešeného území zasahuje pouze část plužiny Holštejna a Šošůvky, jež je tvořena travními porosty.

Textury zemědělských matric jsou světlé, v centrech plužin tvoří zástavba a navazující zeleň tmavě zrnité textury. Výrazná je matrice krasových údolí v okolí obnažených vápencových stěn jižně od Holštejna. Tmavé jsou matrice lesních porostů.

Póly:

Pólem je Helišova skála s vysílačem obklopená zemědělskou maticí a zřícenina hradu Holštejna na výrazném vápencovém masivu. Z pólů mimo CHKO je třeba uvést alespoň Vysočany.

Osy:

Hlavní osou je údolí s tokem Bílé vody.

Podmínky ochrany KR a doporučení v MKR 2 (pro část v CHKO):

- Nenarušit dominantní postavení a vedutu Helišovy skály zástavbou, tj. nerozvíjet zástavbu směrem k ní a zachovat tak její současný odstup.
- Udržet kompaktní zástavbu Holštejna a zachovat její stávající odstup od vápencové stěny se zříceniny hradu.
- Při rozvoji zástavby dodržovat současnou strukturu zástavby, tzn. vesnickou sevřenou a rozvolněnou a respektovat daný urbanistický typ.
- Lesy udržovat v současném zastoupení a podporovat listnaté dřeviny. Eliminovat výskyt nežádoucí vegetace a změnu využití půdy, rozšiřovat či obnovovat tradiční krajinné prvky (doprovody cest), zachovat členitost lesních okrajů.
- Závrtý JZ od Holštejna udržovat v bezlesém stavu.
- Při pozemkových úpravách a obhospodařování zemědělské půdy alespoň rámcově respektovat členění původních plužin.
- Stavby a výraznější terénní úpravy mimo intravilán sídel připustit jen výjimečně a pouze pro účely ochrany přírody či zemědělství – při respektování obvyklého měřítka a použití tradičních materiálů; neumísťovat tyto stavby do pohledově exponovaných míst.

- Nové cesty ve volné krajině řešit citlivým způsobem vzhledem k terénu, cenným biotopům a stávající zeleni; ve volné krajině preferovat nezpevněný povrch a provádět doprovodnou výsadbu stanovištně vhodných dřevin. Nové cesty pro přístup ke stávajícím stavbám ve volné krajině řešit pouze v odůvodněných případech a citlivým způsobem (terénní úpravy, povrch, biotopy, doprovodné výsadby).
- Drobná opatření a stavby ve volné krajině, které by byly realizovány z důvodů zlepšování podmínek využití území pro účely rekreace a cestovního ruchu lze výjimečně připustit ve stávajících turistických cestách či cyklotrasách při respektování obvyklého měřítka a použití tradičních materiálů.

MKR 3 – Suchdolské krasové plošiny (*pásmo A ochrany krajinného rázu*)

Charakteristika:

V nadhledech krajinný celek připomíná širokou pánev, jejímž dnem je Ostrovská plošina. Ve skutečnosti ji však tvoří tři úrovně – nejnižší úrovní jsou pohledově skrytá krasová údolí (Suchý a Pustý žleb), která se hluboce zařezávají do střední úrovně krasových plošin, rámovaných táhlými, převážně lesnatými hřbety brněnského masivu – nejvyšší úroveň. Střední jádrová část (území CHKO) náleží k vrcholně až pozdně středověkým krasovým krajinám s lesozemědělským využitím, přecházejícím v prostoru žlebů do krajin lesních. Ze Z a zejména V ji lemují pozdně středověké lesozemědělské až lesní krajiny členitých pahorkatin až vrchovin Hercynika. Sídlní strukturu v řešeném území tvoří převážně návesní vsi (Ostrov, Šošůvka, Vavřinec, Veselice, částečně i Suchdol) s navazující traťovou, případně dělenou úsekovou plužinou. Výjimkami jsou hromadná silniční ves Těchov s dělenou úsekovou, silniční lánová ves Vilémovice se záhumenicovou plužinou a původně panský dvůr Nové Dvory s plužinou dominikální. Sídla v CHKO jsou lokalizována především na okrajích krasových plošin, vsi mimo řešené území zaujímají plochá temena brněnského masivu. MKR tvořené ve střední části výjimečnou krasovou krajinou, kterou obklopuje běžná krajina české vysočiny, je klíčovým prostorem celého Moravského krasu.

Ohraničení:

Veduty tvoří zejména svahy táhlého hřbetu od Těchlova přes Podvrší až po Veselice a Vavřinec, dále výrazného masivu Helišovy skály a svahy Plánivy a Kojálu. MKR se pohledově otevírá zejména na SZ směrem ke Sloupu.

Matrice:

Lesozemědělská krajina s roztroušenými vesnickými sídly, jejichž celková urbanistická struktura je poměrně dobře až průměrně zachována. Do zástavby Šošůvky, Vavřince a zejména Ostrova významněji vstoupily novodobé struktury. Přestože místy zemědělské bezlesí zarostlo lesem, většina plužiny navazující na stávající sídla si zachovala svoji rozlohu, její členění však bylo zcela setřeno. Plužinu dnes tvoří převážně scelené bloky travních porostů a orné půdy, místy prostoupené menšími remízky. Převážně smrkové lesní porosty zaujímají převýšené hřbety, v zaříznutých žlebech roste zastoupení původních, zejména listnatých dřevin, které v jejich JZ části zcela dominují. Místy se vyskytují rozsáhlejší porosty křovin. V území se nachází několik bývalých lomů. V zaříznutém Punkevském údolí se nachází středně velká umělá vodní nádrž – Jakubovo jezero. Bizarní je výskyt městské matrice manipulačních ploch v jinak přírodních maticích – parkoviště u Skalního mlýna a zejména u Macochy.

Textury zemědělských matric vodních ploch a matrice povrchové těžby jsou světlé, v centrech plužin tvoří zástavba a navazující zeleň tmavě zrnité textury. Tmavší jsou matrice lesních porostů, lesozemědělské mozaiky a křovin. Výrazná matrice krasových údolí s vápencovými stěnami a jeskynnými portály je pohledově skryta v zaříznutých žlebech. V jejich prostoru je však značně dominantní a vytváří zde rozhodující charakteristické znaky krasové oblasti.

Póly:

Rozhodujícím pólem je propast Macocha a navazující Punkevní jeskyně. Dalšími přírodními póly jsou jeskyně Balcarka a Kateřinská, dále propadání Bílé vody v Rasovně a vypreparovaný ostroh Na Brdě. Výrazným pólem je Helišova skála s vysílačem, zvýrazněná lomovou stěnou, obklopená matricí zemědělských travníků. Kulturními póly jsou městys Ostrov s kostelem sv. M. Magdalény a bývalým větrným mlýnem, vesnická zástavba Vavřince, Veselice a Šošůvky na exponovaném sedle s kaplí sv. Václava a Anežky České a také s pohledově rušivým areálem zemědělského družstva. Historický pólem je zřícenina hradu Blansek. Za póly lze považovat i bývalé vápenky s komíny v lomech Malá a Velká Dohoda. Mimo řešené území leží lesnatý vrch Podvrší s rozhlednou, kostel Narození P. Marie v Lipovci, kde se bohužel pohledově uplatňují i zemědělské objekty, a také nejdominantnější pól širokého okolí vysoký vysílač Kojál na stejnojmenném plochem temeni.

Osy:

Hlavní osy tvoří hluboce zařezaná údolí Suchého a Pustého žlebu.

Podmínky ochrany KR a doporučení v MKR 3 (pro část v CHKO):

- U pohledově exponovaných vsí Veselice, Vavřinec a zejména Šošůvka dbát na zachování jejich soustředěného charakteru a celkové siluety. U Vavřince by bylo vhodné pohledově scelit zástavbu řadovek s plochými střechami s okolní zástavbou (sedlové nadstavby).
- I při rozvoji zástavby ostatních sídel dodržovat vesnickou strukturu zástavby – sevřenou či rozvolněnou a respektovat daný urbanistický typ a tradiční tvarosloví. Rozhodně nepokračovat v rozšiřování kobercové zástavby.
- V Ostrově podporovat kompaktní charakter zástavby a udržet stávající prostorový odstup jakékoli zástavby od prostoru jeskyně Balcarka.
- Zachovat rozsah zastavěného území v Punkevním údolí; plošně nerozšiřovat výrobní zástavbu ve spodní části (Starohrabčecí huť; nezvyšovat ubytovací kapacity v lokalitě Skalní Mlýn a u propasti Machocha.
- Zejména vizuálně exponované zemědělské či výrobní areály v Šošůvce, Ostrově a Žďáru pohledově izolovat zelení.
- Při pozemkových úpravách a obhospodařování zemědělské půdy alespoň rámcově respektovat členění původních plužin. Nepřipustit jejich plošně významnější zarůstání křovinami, zejména je-li jejich historická struktura alespoň částečně zachována.
- Udržovat travní porosty především v Suchém žlebu mezi Vilémovicemi a Ostrovem, včetně travníků charakteru stepních lad.
- Pokračovat v zatravnění pozemků nad jeskynnými systémy, příp. je obhospodařovat v režimu ekologického zemědělství.
- Chránit povrchové krasové jevy a alespoň část z nich udržovat v bezlesém stavu.

- Stavby a výraznější terénní úpravy mimo intravilán sídel připustit jen výjimečně a pouze pro účely ochrany přírody či zemědělství – při respektování obvyklého měřítka a použití tradičních materiálů; neumísťovat tyto stavby do pohledově exponovaných míst.
- Lesy udržovat v současném rozloze a podporovat přirozenou druhovou skladbu lesních porostů, zejména v prostoru krasových žlebů. Smrkové monokultury postupně přeměňovat na smíšené lesy. Eliminovat výskyt nežádoucí vegetace a změnu využití půdy, rozšiřovat či obnovovat tradiční krajinné prvky (doprovody cest), zachovat členitost lesních okrajů.
- Významněji nerozšiřovat těžbu v lomu Malá Dohoda. Po ukončení činnosti odstranit obslužné objekty (bylo by vhodné zachovat pouze jádro a komín vápenky) a většinu vytěženého prostoru ponechat samovolným sukcesním procesům. Je žádoucí, aby lom po skončení těžby neměl pravidelný tvar.
- Při případných rekonstrukcích parkovacích ploch u Skalního mlýna, Kateřinské jeskyně, Balcarky a zejména u Macochy se snažit o co největší setření znaků typických pro městská parkoviště. Použitím doprovodné zeleně a neasfaltového povrchu alespoň na části plochy (nejlépe mlatový, teraway, prorůstající dlažba, vhodné je také typem materiálu oddělit přístupovou komunikaci od vlastních stání) se tyto nezbytné infrastrukturní plochy dají daleko lépe začlenit do krajiny.
- Výhledově by bylo vhodné alespoň v některých úsecích krasových údolí Suchého (Kateřinská jeskyně – po silnici k Macošce) či Pustého žlebu (dolní stanice lanovky – hotel Broušek) odstranit asfaltovou komunikaci a nahradit ji propustným povrchem (např. mlatovým), který se daleko lépe začlení do matrice krasového žlebu. I v ostatních částech žlebů, kde je asfaltová silnice nezbytností, by bylo prospěšné snížit její dominantnost (např. méně výrazná svodidla, značení atd).
- Nové cesty ve volné krajině řešit citlivým způsobem vzhledem k terénu, cenným biotopům a stávající zeleni; ve volné krajině preferovat nezpevněný povrch a provádět doprovodnou výsadbu stanovištně vhodných dřevin. Nové cesty pro přístup ke stávajícím stavbám ve volné krajině řešit pouze v odůvodněných případech a citlivým způsobem (terénní úpravy, povrch, biotopy, doprovodné výsadby).
- Drobná opatření a stavby ve volné krajině, které by byly realizovány z důvodů zlepšování podmínek využití území pro účely rekreace a cestovního ruchu lze výjimečně připustit ve stávajících turistických cestách či cyklotrasách při respektování obvyklého měřítka a použití tradičních materiálů.

obr. č. B. 4: Pohled od Vilémovic (v popředí) k severozápadu; v pozadí lesnatý vrch Podvrší



MKR 4 – Jedovnická kotlina (*pásmo A ochrany krajinného rázu*)

Charakteristika:

Krajinný celek tvoří pozvolná sníženina, v jejímž závěru se nachází město Jedovnice a přilehlé rybníky, zejména Olšovec. Rámován je táhlými lesnatými hřbety brněnského masivu. Jedná se o středověkou, lesozemědělskou až lesní krajinu členitých pahorkatin až vrchovin Hercynika. MKR leží mimo vlastní kras a do CHKO zasahuje jen zcela okrajově.

Ohraničení:

Pro řešené území je významné západní ohraničení MKR, které částečně kopíruje hranici CHKO, tj. od Jedovnic přes Strážnou, Krchůvek po Krasovou. Kromě svahů Strážné leží veduty mimo CHKO a tvoří je zejména svahy Jedlové, Maliny a Kojálu. MKR se do řešeného území pohledově otevírá na JZ, v ose údolí Jedovnického potoka.

Matrice:

Lesozemědělská až lesní krajina s vesnickými sídly a s částečně městskou zástavbou Jedovnic. Významná je soustava Jedovnických rybníků. Do řešeného území zasahuje zástavba Jedovnic pouze okrajově (ČOV a jedním domem). Výrazným prvkem je stromořadí javorů, lip a jasanů při silnici do Lažánek.

Textury matric zemědělských a vodních ploch jsou světlé, v centrech plužin tvoří zástavba a navazující zeleň tmavě zrnité textury. Tmavé jsou matrice lesních porostů.

Póly:

Všechny póly leží mimo CHKO. Z hlavních je třeba uvést alespoň město Jedovnice s kostelem sv. Petra a Pavla, pohledově exponovanou zástavbu Kotvrdovic, rybník Olšovec a vysílač Kojál.

Osy:

Osou je tok Jedovnického potoka a silnice Jedovnice – Senetářov.

Podmínky ochrany KR a doporučení v MKR 4 (pro část v CHKO):

- Zachovat stávající využití území s převahou zemědělské půdy.
- Nerozšiřovat zastavěné území Jedovnice směrem do CHKO.
- Chránit hodnotnou krajinnotvornou zeleň (stromořadí). Eliminovat výskyt nežádoucí vegetace (bránit zarůstání), rozšiřovat či obnovovat tradiční krajinné prvky (doprovody cest).
- Nové cesty ve volné krajině řešit citlivým způsobem vzhledem k terénu, cenným biotopům a stávající zeleni; ve volné krajině preferovat nezpevněný povrch a provádět doprovodnou výsadbu stanovištně vhodných dřevin.

obr. č. B. 5: Pohled od Rudic k východu; v pozadí Jedovnice



MKR 5 – Rudické propadání (*pásmo A ochrany krajinného rázu*)

Charakteristika:

Poměrně malý krajinný celek navazující od východu na krasovou plošinu. Jeho střed tvoří Rudické propadání, tedy atypické, slepé údolí zakončené amfiteátre, kde se ztrácí vody Jedovnického potoka. Většina území patří k lesozemědělským, pozdně středověkým krasovým krajinám, na niž od východu navazuje běžná krajina členitých pahorkatin až vrchovin Hercynika. V MKR leží převážná část vsi Rudice, původně okrouhlice, a částečně sem zasahuje i zástavba Chaloupek, místní části Jedovnic. Velká část zástavby se významně vizuálně uplatňuje. Podél Jedovnického potoka se nacházejí jednotlivé objekty, původně zpravidla průmyslového charakteru. Výjimečná krasová krajina tvoří velkou část MKR a její typické znaky zde jsou velmi dobře vyvinuty, a proto je z hlediska ochrany krajinného rázu Moravského krasu prioritní.

Ohraničení:

Veduty tvoří zejména svahy hřbetu se zástavbou Rudic a temena Na peci, mimo řešené území pak zejména Tipečku. Pohledově se MKR značně otevírá přes snížené hřbety a údolím Jedovnického potoka směrem k SV.

Matrice:

Jedná se o lesozemědělskou krajinu s vesnickým sídlem, jehož původní historické jádro bylo pohlceno pozdější výstavbou. Také současná zástavba významně vstupuje do celkového urbanismu sídla. Přestože místy původní zemědělské bezlesí zarostlo lesem, většina plužiny navazující na stávající sídla si zachovala svoji rozlohu, její členění však bylo z velké části setřeno. Plužinu dnes tvoří převážně travní porosty a orná půda. V současnosti jsou některé zemědělské pozemky z důvodu ochrany jeskynních systémů zatravněny. Mnohé těžební jámy po historickém dobývání rud jsou zatopeny. Zejména v zaříznutých údolích převažují listnaté lesní porosty, které na temenech přecházejí ve smíšené.

Textury zemědělských matric a vodních ploch jsou světlé, v centrech plužin tvoří zástavba a navazující zeleň tmavě zrnité textury. Tmavé jsou matrice lesních porostů. Výrazná matrice krasových údolí s vápencovými stěnami i vypreparovanými, samostatně stojícími skalami je převážně skryta v údolích. Pro amfiteátru vlastního propadání je však zcela rozhodující.

Póly:

Oblé vrcholy nejsou příliš výrazné, a proto netvoří krajinné póly. Významným přírodním pólem je Rudické propadání Jedovnického potoka a okolní vypreparované vápencové masivy. Kulturní pól tvoří pohledově exponovaná zástavba Rudic včetně bývalého větrného mlýnu a moderní kaple sv. Barbory.

Osy:

Specifickou osou je tok Jedovnického potoka, který se znenadání propadá do podzemí ve slepém údolí.

Podmínky ochrany KR a doporučení v MKR 5 (pro část v CHKO):

Doporučení:

- Se zástavbou Rudic nepokračovat za exponované temeno do prostoru Rudické plošiny (okolí Rudické vyhlídky). Posilovat kompaktní charakter zástavby a nepřipustit kobercové zastavění ploch západně od sídla.
- Stavby a výraznější terénní úpravy mimo intravilán sídel připustit jen výjimečně a pouze pro účely ochrany přírody či zemědělství – při respektování obvyklého měřítka a použití tradičních materiálů; neumisťovat tyto stavby do pohledově exponovaných míst.
- Při pozemkových úpravách a obhospodařování zemědělské půdy alespoň rámcově respektovat historické členění plužin. Nepřipustit jejich plošně významnější zarůstání křovinami, zejména je-li jejich historická struktura alespoň částečně zachována.
- Pokusit se udržet maloplošné formy hospodaření J od Rudice a J až JZ od Chaloupek.
- Lesy udržovat v současném rozloze a podporovat přirozenou druhovou skladbu lesních porostů. Omezovat pěstování smrkových monokultur. Eliminovat výskyt nežádoucí vegetace a změnu využití půdy, rozšiřovat či obnovovat tradiční krajinné prvky (doprovody cest), zachovat členitost lesních okrajů.
- Nové cesty ve volné krajině řešit citlivým způsobem vzhledem k terénu, cenným biotopům a stávající zeleni; ve volné krajině preferovat nezpěvněný povrch a provádět doprovodnou výsadbu stanovištně vhodných dřevin. Nové cesty pro přístup ke stávajícím stavbám ve volné krajině řešit pouze v odůvodněných případech a citlivým způsobem (terénní úpravy, povrch, biotopy, doprovodné výsadby).
- Drobná opatření a stavby ve volné krajině, které by byly realizovány z důvodů zlepšování podmínek využití území pro účely rekreace a cestovního ruchu lze výjimečně připustit ve stávajících turistických cestách či cyklotrasách při respektování obvyklého měřítka a použití tradičních materiálů.

MKR 6 – Rudická plošina (pásmo A ochrany krajinného rázu)

Charakteristika:

Jádrem nevelkého krajinného celku je mírně zvlněná Rudická plošina, do které se postupně zařezávají krasová údolí Floriánku a především Lažáneckého žlebu, který ji odděluje od krasové plošiny Harbechy. Vymezen je v nadhledech nevýraznými hřbety – pozůstatky horních úrovní sedimentárních hornin. Celé MKR náleží k pozdně středověkým krasovým krajinám, jejíž jádro tvoří lesozemědělská krajina, přecházející na JZ v prostoru žlebů do krajin lesních. V MKR leží pouze ves Lažánky, původně návesní ves s dělenou úsekovou plužinou. Zástavba Rudic dosahuje pouze na ohraničení MKR, ovšem její původně paprscitá plužina leží v jeho centru. Na plošině Harbechy pak ležel panský dvůr

s dominikální plužinou. Zatímco Lažánky leží pohledově skryty v zaříznutém údolí, hraniční zástavba Rudic na plošině se významně vizuálně uplatňuje. Celé MKR se rozprostírá ve výjimečné krasové krajině, a proto je z hlediska ochrany krajinného rázu Moravského krasu prioritní.

Ohraničení:

Veduty tvoří zejména svahy táhlého hřbetu Pokojná – Na Peci, vypreparovaného ostrohu Na Brdě a částečně i hřbetu nad Rudicemi. Pohledově se MKR otevírá zejména v prostoru Lažáneckého žlebu směrem do Arnoštova údolí.

Matrice:

Jedná se o lesozemědělskou krajinu s vesnickým sídlem v údolí, jehož urbanistická struktura je poměrně dobře zachována. Do zástavby Lažánek významněji nevstoupily novodobé struktury a zejména jejich historické jádro je velmi dobře dochováno. Přestože místy zemědělské bezlesí zarostlo lesem, většina plužiny navazující na stávající sídla si zachovala svoji rozlohu, její členění bylo ovšem značně setřeno. I přes významné narušení však patří plužina Lažánek k těm nejlépe dochovaným v CHKO. Plužinu dnes tvoří převážně travní porosty a orná půda. Ojedinele se vyskytují sady. Místy se vyskytují rozsáhlejší porosty křovin. Zejména v zaříznutých žlebech převažují lesní porosty s původní druhovou skladbou, které na temenech částečně přecházejí ve smíšené, místy až zcela smrkové, méně pak borové.

Textury zemědělských matric jsou světlé, v centrech plužin tvoří zástavba a navazující zeleň tmavě zrnité textury. Tmavé jsou matrice lesních porostů, křovin a částečně i sadů. Výrazná matrice krasových údolí je většinou pohledově skryta v zaříznutých žlebech. V jejich prostoru je však značně dominantní a vytváří zde rozhodující charakteristické znaky krasové oblasti.

Póly:

Oblé vrcholy nejsou příliš výrazné, a proto za přírodní póly můžeme označit pouze vrch Na Brdě, který pokrývá tmavší matrice s lesními porosty. Mezi kulturní póly patří pohledově exponovaná zástavba Rudic. Za neobvyklý pól lze považovat rudickou pískovnu – ložisko barevných písků a jílu.

Osy:

Hlavní osou MKR je hluboce zařezaný Lažánecký žleb.

obr. č. B. 6: Krajina severně od Rudic nad Lažáneckým žlebem



Podmínky ochrany KR a doporučení v MKR 6 (pro část v CHKO):

- Se zástavbou Rudic nepokračovat za exponované temeno, tj. za pás ohraničení MKR.
- Posilovat kompaktní charakter zástavby a nepřipustit kobercové zastavění ploch západně od sídla.
- Novou zástavbou Lažánek neobsazovat horní část závěru údolí, tzn. nestoupat s ní do svahu. To platí pro celý prostor žlebu.
- Stavby a výraznější terénní úpravy mimo intravilán sídel připustit jen výjimečně a pouze pro účely ochrany přírody či zemědělství – při respektování obvyklého měřítka a použití tradičních materiálů; neumisťovat tyto stavby do pohledově exponovaných míst.
- Při pozemkových úpravách a obhospodařování zemědělské půdy alespoň rámcově respektovat historické členění plužin, zejména v místech, kde je dochováno. Nepřipustit jejich plošně významnější zarůstání křovinami, zejména je-li jejich historická struktura alespoň částečně zachována.
- Udržovat travní porosty, včetně trávníků charakteru stepních lad, na svazích žlebu nad prostorem historického jádra Lažánek.
- Udržovat alej v Lažáneckém žlebu.
- Nahrazovat jehličnaté lesy smíšenými a listnatými.
- Nové cesty ve volné krajině řešit citlivým způsobem vzhledem k terénu, cenným biotopům a stávající zeleni; ve volné krajině preferovat neznepevněný povrch a provádět doprovodnou výsadbu stanovištně vhodných dřevin. Nové cesty pro přístup ke stávajícím stavbám ve volné krajině řešit pouze v odůvodněných případech a citlivým způsobem (terénní úpravy, povrch, biotopy, doprovodné výsadby).
- Drobná opatření a stavby ve volné krajině, které by byly realizovány z důvodů zlepšování podmínek využití území pro účely rekreace a cestovního ruchu lze výjimečně připustit ve stávajících turistických cestách či cyklotrasách při respektování obvyklého měřítka a použití tradičních materiálů.

MKR 7 – Olomučanské údolí (pásmo A ochrany krajinného rázu)

Charakteristika:

Malý uzavřený MKR zaujímá pouze údolí se zástavbou Olomučan, které rámuje lesnaté hřbety. Jedná se o pozdně středověkou, lesozemědělskou krajinu členitých pahorkatin až vrchovin Hercynika. MKR leží mimo vlastní kras a do řešeného území zasahuje jen zcela okrajově.

Ohraničení:

Pro řešené území je významné východní ohraničení MKR po zalesněných hřbetech, které téměř kopíruje hranici CHKO. Za vedutu lze označit svahy táhlého hřbetu Polom – Pokojná. MKR se pohledově otevírá směrem k Blansku, tj. na SZ.

Matrice:

Lesozemědělská krajina s centrálně umístěnou vsí. Do řešeného území zasahuje pouze část její plužiny. Textury zemědělských matric jsou světlé, v centrech plužin tvoří zástavba a navazující zeleň tmavě zrnité textury. Tmavé jsou matrice lesních porostů.

Póly:

Všechny póly leží mimo CHKO – asymetrický Dlouhý vrch se zříceninou Čertův hrádek.

Osy:

Osou je hlavní komunikace lemovaná zástavbou Olomučan.

Podmínky ochrany KR a doporučení v MKR 7 (pro část v CHKO):

- Zachovat stávající využití území s převahou lesních porostů.
- Nevstupovat zástavbou na exponované hřbety, tj. udržet kompaktní zástavbu Olomučan pouze v údolí.
- Vizually výrazné zemědělské objekty by bylo vhodné pohledově izolovat zelení.

MKR 8 – Josefovské údolí (pásmo A ochrany krajinného rázu)

Charakteristika:

Velmi členitý krajinný celek tvořený soustavou lesnatých údolí, napojujících se na páteřní Josefovské – Křtinské údolí. Vymezen je hraničními vápencovými hřbety. Naprostá většina území náleží k lesním, pozdně středověkým krasovým krajinám. Pouze od Z sem podél Křtinského potoka zasahuje krajina zaříznutých údolí a v okolí Habrůvky běžná lesozemědělská krajina členitých pahorkatin a vrchovin Hercynika. Osídlení (vyjma Habrůvky na východním okraji) nemělo nikdy zemědělský charakter a souviselo s výrobou ve Františkově huti, potažmo v Adamově. V MKR leží pouze drobná silniční ves Josefov (původně jen samoty mlýnů a hutí), ke které později přibyl výrobní provoz v bočním údolí. Na východním ohraničení sem částečně zasahuje zástavba Habrůvky se svou plužinou. Zatímco Josefov leží pohledově skryt v zaříznutém údolí, hraniční zástavba Habrůvky se významně vizuálně uplatňuje. Téměř celé MKR se rozprostírá v lesnaté krasové krajině, a proto je z hlediska ochrany krajinného rázu Moravského krasu prioritní.

Ohraničení:

Veduty tvoří de facto svahy všech hlavních hraničních hřbetů, místy se uplatňují i převýšené hřbety bočních údolí. MKR se pohledově otevírá v ose Křtinského potoka, a to Křtinským údolím na V a zejména Josefovským údolím na Z do údolí Svitavy.

Matrice:

Lesní krajina hlubokých údolí, kde se zástavba vyskytuje pouze ostrůvkovitě v úzké nivě a původně souvisela s průmyslovou výrobou. Na ohraničení sem částečně zasahuje zástavba návesní vsi Habrůvka s velmi dobře dochovanou návší. Převážně listnaté, pouze místy smíšené lesy pokrývají naprostou většinu území. Porosty v některých lesních rezervacích lze principiálně označit za pralesní. Zemědělská půda se omezuje pouze na velmi malou enklávu u Josefova a cíp habrůvecké plužiny, kde se nachází i poměrně rozsáhlý vysokokmenný sad.

Zcela převažuje tmavá matrice lesních porostů, místy až pralesního charakteru, tmavší texturu vytváří i matrice sadu. Matrice běžných údolních katén se vyskytuje mimo krasovou oblast. Textury zemědělských matric jsou světlé, zástavba vytváří různé zrnité textury. Výrazná matrice krasových údolí

s vápencovými stěnami, portály jeskyň a obnaženými vápencovými svahy je pohledově skryta v zaříznutých údolích, kde však můžou charakteristické znaky krasové oblasti lokálně dominovat.

Póly:

Plochá temena táhlých hřbetů nevytváří krajinné dominanty. Naopak Ostroh Jelenec je v průhledech údolím výrazný a lze ho značit za přírodní pól s tmavou lesní matricí. Rozhodujícím pólem je tak stěna Býčí skály s jeskyní a dále jeskyně Kostelík. Mezi kulturní póly patří bezesporu technická památka huť Františka a pohledově exponovaná část Habrůvky, obrácená do Křtinského údolí.

Osy:

Hlavní osou je hluboce zařezané Josefovské – Křtinské údolí, jímž prochází i hlavní komunikace.

Podmínky ochrany KR a doporučení v MKR 8:

- Udržovat přirozenou skladbu lesních porostů s dominancí listnatých dřevin. Výhledově rozšiřovat plochu rezervací na ochranu nejpřirozenějších porostů pralesního charakteru. Lesní matrice přirozených lesních porostů je spolu s výjimečnou krasovou matricí rozhodující charakteristikou MKR.
- Zástavbu Josefova zásadně nerozšiřovat. Objekty bývalé strojírný využít jako součást turistické infrastruktury či odstranit.
- Nedopustit úplné zastavění habrůvecké pluzžiny obrácené do tohoto MKR a chránit vysokokmenný sad a údolí s habrůveckým propadáním.
- Stavby a výraznější terénní úpravy mimo intravilán sídel připustit jen výjimečně a pouze pro účely ochrany přírody či zemědělství (lesního hospodářství) – při respektování obvyklého měřítka a použití tradičních materiálů; neumisťovat tyto stavby do pohledově exponovaných míst.
- Drobná opatření a stavby ve volné krajině, které by byly realizovány z důvodů zlepšování podmínek využití území pro účely rekreace a cestovního ruchu lze výjimečně připustit ve stávajících turistických cestách či cyklotrasách při respektování obvyklého měřítka a použití tradičních materiálů.

obr. č. B. 7: Pohled ze hřbetu Stádlu k severovýchodu; v pozadí pod horizontem Habrůvka



MKR 9 – Křtinské údolí (pásmo A ochrany krajinného rázu)

Charakteristika:

MKR tvoří převážně lesnaté údolí Křtinského potoka s centrálně umístěným sídlem Křtiny. Území náleží k vrcholně až pozdně středověkým lesním krajinám s převládajícím běžným reliéfem členitých

pahorkatin a vrchovin Hercynika. Pouze do JZ cípu zasahuje krasová krajina. V jádru MKR leží městy Křtiny, původně nepravidelná návesní ves, s významným poutním areálem, který měl pro vývoj sídla zásadní význam. Na západním ohraničení MKR sem částečně zasahuje zástavba Habrůvky se svou pluzžinou. Zatímco Křtiny leží pohledově skryty v rozšířené části údolí, hraniční zástavba Habrůvky se významně vizuálně uplatňuje.

Ohraničení:

Veduty tvoří de facto svahy všech hlavních hraničních hřbetů, místy se uplatňují i převýšené hřbety bočních údolí. MKR se pohledově otevírá v ose Křtinského potoka, a to zejména na JZ.

Matrice:

Krajina lesních údolí, kde zástavba zaujímá zejména centrální část a zemědělské bezlesí se pohledově uplatňuje pouze v prostoru mezi Habrůvkou a Křtinami. Historická struktura zástavby je průměrně dochována. Smíšené, místy zcela listnaté lesní porosty pokrývají velkou část území. Zemědělská orná půda se vyskytuje v prostoru mezi Křtinami a Habrůvkou, částečně sem zasahuje i babická pluzžina. Jejich historické členění bylo kolektivizací téměř zcela setřeno.

Převažuje tmavá matrice lesních porostů, textury zemědělských matric jsou světlé. Zástavba sídel a chatových osad vytváří různě zrnité textury. V JZ cípu se omezeně vyskytuje světlejší, smíšená matrice krasových údolí s obnaženými vápencovými stěnami.

Póly:

Plochá temena táhlých hřbetů nevytvářejí krajinné dominanty, pouze výraznější vrchol Vysoké lze označit za přírodní pól s lesní matricí. Rozhodujícím kulturním pólem je poutní areál s chrámem Jména P. Marie ve Křtinách (již mimo CHKO). Krajinný pól tvoří i pohledově exponovaná část Habrůvky korunovaná telekomunikačním vysílačem.

Osy:

Hlavní osou je zařezávající se údolí Křtinského potoka, jímž prochází i hlavní komunikace.

Podmínky ochrany KR a doporučení v MKR 9 (pro část v CHKO):

- Udržet kompaktnost zástavby Habrůvky na pohledově exponovaném ohraničení.
- Nepokračovat v chaotickém zastavování habrůvecké ani křtinské pluzžiny na hraně údolí směrem k Habrůvce a alespoň rámcově respektovat jejich původní členění.
- V případě přestaveb objektů v chatových osadách udržet výškovou hladinu a měřítko stávajících objektů.
- Stavby a výraznější terénní úpravy mimo intravilán sídel připustit jen výjimečně a pouze pro účely ochrany přírody či zemědělství (lesního hospodářství) – při respektování obvyklého měřítka a použití tradičních materiálů; neumisťovat tyto stavby do pohledově exponovaných míst.
- Při pozemkových úpravách a obhospodařování zemědělské půdy alespoň rámcově respektovat historické členění pluzžin.
- Zástavbu, která zcela nevhodně obsadila hranu údolí SZ nad chrámovým areálem, pohledově odclonit zelení a rozhodně v ní nepokračovat. Přestože již naprostá většina zástavby Křtin leží mimo CHKO, má ochrana celého duchovního areálu a jeho okolí význam i pro řešené území.

- Podporovat přirozenou skladbu lesních porostů s převahou listnatých dřevin na úkor smrkových monokultur. Eliminovat výskyt nežádoucí vegetace (niva Křtinského potoka) a změnu využití půdy, rozšiřovat či obnovovat tradiční krajinné prvky (doprovody cest), zachovat členitost lesních okrajů.
- Nové cesty ve volné krajině řešit citlivým způsobem vzhledem k terénu, cenným biotopům a stávající zeleni; ve volné krajině preferovat neznepevněný povrch a provádět doprovodnou výsadbu stanovištně vhodných dřevin. Nové cesty pro přístup ke stávajícím stavbám ve volné krajině řešit pouze v odůvodněných případech a citlivým způsobem (terénní úpravy, povrch, biotopy, doprovodné výsadby).
- Drobná opatření a stavby ve volné krajině, které by byly realizovány z důvodů zlepšování podmínek využití území pro účely rekreace a cestovního ruchu lze výjimečně připustit ve stávajících turistických cestách či cyklotrasách při respektování obvyklého měřítka a použití tradičních materiálů.

obr. č. B. 8: Údolí Křtinského potoka s unikátní dominantou kostela Jména Panny Marie



MKR 10 – Adamovské údolí Svitavy (pásmo A ochrany krajinného rázu)

Charakteristika:

Krajinný celek je tvořen zvlněnou pahorkatinou nad hluboce zaříznutým a pohledově skrytým údolím Svitavy, tvořícím krajinný suterén. MKR leží v lesní krajině novověké kolonizace Hercynika v zaříznutých údolích a jeho nezemědělské osídlení souviselo se založením Lichtenštejnských hutí. Až v 19. století nastává hlavní rozvoj, v návaznosti na výstavbu železnice. Ve 20. století se hluboká údolí stala významnou oblastí příměstské rekreace, zároveň však došlo i k výstavbě bizardního, pohledově exponovaného sídliště na prudkých stráních a dalších rušivých objektů na dně údolí. MKR zasahuje do řešeného území jen zcela okrajově na svazích Vyškůvky a protilehlého ostrohu.

Ohraničení:

Pro řešené území je významné východní ohraničení MKR po bočním hřbetě Vyškůvky, které po překročení zaříznutého údolí pokračuje na hřbet k Alexandrově rozhledně. Vedutami jsou svahy Vyškůvky a hřbetu Nad střelčím. MKR se pohledově otevírá v ose údolí Svitavy, omezeně i do řešeného území údolím Křtinského potoka.

Matrice:

Mimo nesourodou zástavbu Adamova je celý prostor zaříznutého údolí zalesněn.

Póly:

Pólem je dominantní, lesnatý vrch Vyškůvka a rekonstruovaná historická Alexandrova rozhledna. Mimo CHKO leží bývalé jádro Adamova s kostelem sv. Barbory a továrními areály s komíny.

Osy:

Hlavní osu tvoří údolí Svitavy, především řeka kopírovaná železnicí a silnicí.

Podmínky ochrany KR a doporučení v MKR 10 (pro část v CHKO):

- Chránit lesní vedutu a ohraničující horizont Vyškůvky a hřbetu Nad střelčím s Alexandrovou rozhlednou. Podporovat přirozenou skladbu lesních porostů s převahou listnatých dřevin na úkor smrkových monokultur.
- Stavby a výraznější terénní úpravy mimo intravilán sídel připustit jen výjimečně a pouze pro účely ochrany přírody či zemědělství (lesního hospodářství) – při respektování obvyklého měřítka a použití tradičních materiálů; neumísťovat tyto stavby do pohledově exponovaných míst.
- Drobná opatření a stavby ve volné krajině, které by byly realizovány z důvodů zlepšování podmínek využití území pro účely rekreace a cestovního ruchu lze výjimečně připustit ve stávajících turistických cestách či cyklotrasách při respektování obvyklého měřítka a použití tradičních materiálů.

MKR 11 – Babické údolí Svitavy (pásmo A ochrany krajinného rázu)

Charakteristika:

MKR je tvořen hluboce zaříznutými a pohledově skrytými údolím Svitavy a jejích přítoků (krajinný suterén), která rámuji ploché hřbety brněnského masivu a okrajově i krasu. Většina území náleží k vrcholně středověkým lesním krajinám zaříznutých údolím. Nad vlastním zaříznutým údolím leží návesní ves Babice s původně traťovou a dělenou úsekovou plužinou, údolím Svitavy sem od severu zasahuje adamovská aglomerace. MKR zasahuje do řešeného území svým východním ohraničením, jehož součástí je i část zástavby Babic a její plužiny.

Ohraničení:

Veduty tvoří výrazné svahy všech hlavních hřbetů, zejména hřbetu od Alexandrovy rozhledny přes Stádlu po Babu, včetně části vsi Babice. Místy se uplatňují i převýšené hřbety bočních údolí. MKR se v nadhledech pohledově otevírá v ose údolí Svitavy, tj. na S i na J.

Matrice:

Krajina lesních údolí, kde zemědělské bezlesí tvoří pouze babická plužina na plochem temeni. Přestože je historická struktura zástavby Babic ve svém jádru dobře dochována, novodobá průběžně se rozšiřující rodinná zástavba na svazích Stádlu (až téměř k horizontu) má městský, kobercový charakter, zcela nerespektující urbanismus sídla. Pro celkový charakter MKR značně rušivá matrice městské sídlištní zástavby v Adamově se nachází již mimo CHKO. Převážně listnaté lesní porosty pokrývají velkou část území. Zemědělská převážně orná půda náleží k babické plužině, jejíž historické členění bylo kolektivizací zcela setřeno.

Převažuje tmavá matrice lesních porostů, textury zemědělských matric jsou světlé. Zástavba sídel s doprovodnou zelení vytváří různě zrnité textury.

Póly:

Významný krajinný pól tvoří pohledově exponovaná část Babic s kostelem sv. Jana Křtitele. Pohledově se značně uplatňuje Alexandrova rozhledna. Ostatní póly leží mimo CHKO – lesnatý vrch Vinohrádky a pohledově rušivé sídliště v Adamově.

Osy:

Hlavní osou je hluboce se zařezávající údolí Svitavy, jímž prochází silnice i železniční koridor.

Podmínky ochrany KR a doporučení v MKR 11 (pro část v CHKO):

- Důsledně chránit charakter ohraničujícího horizontu a vedutu Alexandrova rozhledna – Stádlá – Baba, tj. jak lesnatou část, kde upřednostňovat listnaté dřeviny, tak úsek se zástavbou Babic a navazující zemědělské bezlesí. Bohužel již delší čas probíhající výstavba toto doporučení nerespektuje a nová kobercová zástavba dosahuje již nejvyšších částí temena. Proto alespoň udržet a posilovat, co nejvíce kompaktní charakter zástavby a neobsazovat další exponované lokality. Vzhledem neadekvátním rozměrům rozvojových ploch je i použití izolační zeleně značně omezené, přesto velmi žádoucí.
- Od kostela sv. Jana Křtitele udržet prostorový odstup nové zástavby a nepřipustit vznik dominantních staveb na svahu SV od něj.
- Nerozšiřovat sídelní zástavbu do volné enklávy nezastavěného území ohraničené lesními porosty a zástavbou Babic.
- Při pozemkových úpravách a obhospodařování zemědělské půdy alespoň rámcově respektovat historické členění plužin.
- Eliminovat výskyt nežádoucí vegetace a změnu využití půdy, rozšiřovat či obnovovat tradiční krajinné prvky (doprovody cest), zachovat členitost lesních okrajů.
- Stavby a výraznější terénní úpravy mimo intravilán sídel připustit jen výjimečně a pouze pro účely ochrany přírody či zemědělství (lesního hospodářství) – při respektování obvyklého měřítka a použití tradičních materiálů; neumísťovat tyto stavby do pohledově exponovaných míst.
- Drobná opatření a stavby ve volné krajině, které by byly realizovány z důvodů zlepšování podmínek využití území pro účely rekreace a cestovního ruchu lze výjimečně připustit ve stávajících turistických cestách či cyklotrasách při respektování obvyklého měřítka a použití tradičních materiálů.
- Nové cesty ve volné krajině řešit citlivým způsobem vzhledem k terénu, cenným biotopům a stávající zeleni; ve volné krajině preferovat nepevněný povrch a provádět doprovodnou výsadbu stanovištně vhodných dřevin. Nové cesty pro přístup ke stávajícím stavbám ve volné krajině řešit pouze v odůvodněných případech a citlivým způsobem (terénní úpravy, povrch, biotopy, doprovodné výsadby).

MKR 12 – Bílovická údolí Svitavy (pásmo A ochrany krajinného rázu)

Charakteristika:

Krajinný celek je tvořen zvlněnou plošinou nad hluboce zaříznutým a pohledově skrytým údolím Svitavy, tvořícím krajinný suterén, doplněný zaříznutými údolními Melatína, Útěchovského a Kuního potoka a Časnýře. MKR leží v krajině středověké kolonizace Hercynika. Území bylo kolonizováno až ve vrcholném středověku založením vesnic Bílovice a Řícmanice (Bílovice vznikly na místě staršího osídlení snad souvisejícího s obchodem). Na ostrožnách na obou březích stávala v prehistorii hradiště.

Na levobřeží byl ve středověku postaven hrad Obrány, který však brzy zanikl. V nivě se rozvíjely soustavy mlýnů, jinak byla neosídlena. Krajina byla organizována v osnovách traťové plužiny. Až v 19. století nastává v návaznosti na výstavbu železnice radikální rozvoj nezemědělského osídlení. V 20. století se hluboké údolí a Bílovice staly významnou oblastí příměstské rekreace. MKR zasahuje do řešeného území sice pouze okrajově, ale velmi významným a výrazným hřbetem od Hádů po Zadní hády.

Ohraničení:

Zcela zásadní vedutu tvoří výrazné svahy hřbetu Hády – Zadní hády nad zaříznutým údolím Svitavy. Pro zjednodušení je její součástí i samotná plošina na Hádech, která je z jižních dálkových pohledů součástí důležitého ohraničení. Místy se uplatňují i převýšené hřbety bočních údolí. MKR se pohledově otevírá v ose údolí Svitavy, tj. na S i na J, a v nadhledech částečně i k JZ směrem k brněnské aglomeraci.

Matrice:

Jedná se o lesozemědělskou krajinu se zalesněnými strmými svahy a levobřežními zvlněnými plošinami, na pravobřežní je polní krajina a na dně údolí je částečně dochován pás nivy. V řešeném území se nachází pouze matrice lesní. Původní vesnickou zástavbu sídel postupně obklopily rozsáhlé plochy novodobé zástavby (kobercového i sídlištního charakteru), které místy zcela obsadily zemědělskou plužinu sídel. Část orné půdy je i neobhospodařována.

Na hřbetech a svazích převažuje tmavá matrice lesních porostů, textury zemědělských matric jsou světlé. Různorodá zástavba sídel s doprovodnou zelení, chatových osad a zahrádek vytváří různě zrnité textury.

Póly:

V řešeném území se nachází pouze výrazné temeno Hády s vysílačem, které je však jedním z rozhodujících krajinných pólů širokého okolí. Další póly jsou již mimo řešené území – Obránské Hradiště, zřícenina hradu Obrány, Příhon, Vinohrádky, Kanický kopec i jádro Bílovice s kostelem sv. Cyrila a Metoděje.

Osy:

Mimo řešené území se nachází hlavní osa MKR – údolí Svitavy s paralelní železnicí a silnicí. Za vedlejší osy lze považovat silnici z Obrán na Kanice a údolí potoků Melatín a Časnýř.

Podmínky ochrany KR a doporučení v MKR 12 (pro část v CHKO):

- Důsledně chránit zásadní ohraničení horizontu a navazující vedutu hřbetu Hády – Zadní hády, tj. jejich lesnatý charakter. Svým významem přesahují hranice CHKO, neboť jsou součástí severního ohraničení celé brněnské aglomerace, potažmo Dyjsko-svrateckého úvalu. Podporovat přirozenou skladbu lesních porostů s převahou listnatých dřevin.
- Stavby a výraznější terénní úpravy mimo intravilán sídel připustit jen výjimečně a pouze pro účely ochrany přírody či zemědělství (lesního hospodářství) – při respektování obvyklého měřítka a použití tradičních materiálů; neumísťovat tyto stavby do pohledově exponovaných míst.
- Drobná opatření a stavby ve volné krajině, které by byly realizovány z důvodů zlepšování podmínek využití území pro účely rekreace a cestovního ruchu lze výjimečně připustit ve stávajících turistických cestách či cyklotrasách při respektování obvyklého měřítka a použití tradičních materiálů.

obr. č. B. 9: Kanice v pohledu z terénní hrany na severním okraji sídla; v pozadí Ochoz u Brna



MKR 13 – Ochozsko-Kanická kotlina (pásmo A ochrany krajinného rázu)

Charakteristika:

Je tvořena zvlněnou sníženinou rámovanou zalesněnými hřbety, do které se zařezávají údolí Časnýře (Časného) a Ochozského potoka. Jádru MKR náleží k vrcholně středověké, lesozemědělské krajině členitých pahorkatin a vrchovin Hercynika. V území jsou dnes situovány dvě sídla – původně návesní ves Kanice a silniční ves Ochoz, jehož součástí je i původně samostatná návesní ves Obec. Zemědělské bezlesí bylo organizováno v osnovách traťové nebo dělené úsekové plužiny. Mimo řešené území leží zhruba JZ polovina MKR.

Ohraničení:

Hlavní veduty vytváří svahy hřbetů Zadní hády – Mostková, Baby a Strážné. MKR se pohledově otevírá v ose údolí Časnýře (Časného potoka) do údolí Svitavy a částečně i přes ploché sedlo směrem k Hádku.

Matrice:

Matrici tvoří lesozemědělská krajina se zalesněnými svahy a temeny, které obklopují sídla se zbylým zemědělským bezlesím. Do původní vesnické matrice postupně vstoupila novodobá zástavba, která má v případě Kanic městský kobercový i průmyslový charakter. Velká část původní plužiny, jejíž historické členění se nedochovalo, je obsazena novou plošnou zástavbou, a to zejména opět v prostoru Kanic. Plošně významné chatové osady jsou situovány především v dolních částech svahů. Jejich matrice je značně nesourodá.

Na hřbetech a svazích převažuje tmavá matrice lesních porostů, textury zemědělských matric jsou převážně světlé. Různorodá zástavba sídel a chatových osad vytváří rozličné a různě zrnité textury.

Póly:

Krajinné póly vytváří tovární komín v Kanicích a jádro zástavby Ochozu s kostelem sv. Václava, bohužel i s rušivými objekty zemědělského družstva. Historické jádro s kostelem kvůli růstu zástavby na pohledově exponované svahy ztratilo své původně dominantní postavení. Ještě výraznější ztrátu významu v obraze MKR prodělalo jádro Kanic. Ostatní póly leží mimo CHKO – lesnaté vrchy Příhon a Vinohrádky.

Osy:

Osami jsou toky Časnýře (Časného potoka) a Ochozského potoka, které volně kopírují hlavní silniční komunikace.

Podmínky ochrany KR a doporučení v MKR 13 (pro část v CHKO):

- Podporovat přirozenou skladbu lesních porostů s vysokým zastoupením listnatých dřevin na úkor smrkových monokultur. Eliminovat výskyt nežádoucí vegetace a změnu využití půdy, rozšiřovat či obnovovat tradiční krajinné prvky (doprovody cest), zachovat členitost lesních okrajů.
- Nepřipustit další rozšiřování chatových kolonií. Podporovat v nich vzrostlou zeleň. V případě přestaveb objektů v chatových osadách udržet výškovou hladinu a měřítko stávajících objektů.
- U sídel zachovat kompaktní charakter zástavby. V případě Kanic, kde došlo pro území CHKO ke zcela neadekvátnímu, plošnému rozvoji zástavby městského charakteru, nedopustit obsazení celého zbylého zemědělského bezlesí a pohledově exponovaných hřbetů. Kromě vnitřních prostorových rezerv stávajícího sídla, zejména v údolních polohách, jsou proto jeho další rozvojové možnosti značně omezené.
- U Ochozu zachovat sevřený charakter zástavby, nerozšiřovat plošnou, kobercovou výstavbu ani nevystupovat na exponované svahy.
- Při pozemkových úpravách a obhospodařování zemědělské půdy alespoň rámcově respektovat historické členění plužin.
- Stavby a výraznější terénní úpravy mimo intravilán sídel připustit jen výjimečně a pouze pro účely ochrany přírody či zemědělství (lesního hospodářství) – při respektování obvyklého měřítka a použití tradičních materiálů; neumisťovat tyto stavby do pohledově exponovaných míst.
- Drobná opatření a stavby ve volné krajině, které by byly realizovány z důvodů zlepšování podmínek využití území pro účely rekreace a cestovního ruchu lze výjimečně připustit ve stávajících turistických cestách či cyklotrasách při respektování obvyklého měřítka a použití tradičních materiálů.
- Nové cesty ve volné krajině řešit citlivým způsobem vzhledem k terénu, cenným biotopům a stávající zeleni; ve volné krajině preferovat nezpevněný povrch a provádět doprovodnou výsadbu stanovištně vhodných dřevin. Nové cesty pro přístup ke stávajícím stavbám ve volné krajině řešit pouze v odůvodněných případech a citlivým způsobem (terénní úpravy, povrch, biotopy, doprovodné výsadby).

MKR 14 – Údolí Březiny (pásmo A ochrany krajinného rázu)

Charakteristika:

Jádrem nevelkého krajinného celku, vymezeného lesnatými hřbety, je zvlněné údolí Ochozského potoka, v jehož ose je situována zástavba Březiny. Jádru MKR náleží k vrcholně středověkým krajinám členitých pahorkatin a vrchovin Hercynika, na kterou od Z navazuje výjimečná krasová krajina lesního charakteru. V MKR leží pouze Březiny, původně dvě samostatné široké silnicové vsi Březiny a Proseč s dělenou úsekovou, resp. traťovou plužinou. V řešeném území se nachází větší část MKR.

Ohraničení:

Vedutu tvoří zejména svahy Vysoké, Baby a částečně i Strážné. Pohledově se MKR otevírá v ose údolí Ochozského potoka a částečně i přes ploché sedlo směrem k Bukovince.

Matrice:

Jedná se převážně o lesní krajinu, kde zemědělské bezlesí obklopuje pouze vlastní sídlo. Jeho historická jádra jsou poměrně dobře dochována, ovšem novodobá plošná zástavba, místy až kobercového charakteru, významně vstoupila do původního urbanismu. Ačkoliv někde zemědělské bezlesí zarostlo lesem, většina plužiny navazující na sídlo si zachovala svoji rozlohu, její členění však bylo setřeno. Plužinu tvoří převážně scelené bloky orné půdy. Převažují listnaté a smíšené lesní porosty. Na jižním okraji MKR v údolí Ochozského potoka se nachází poměrně rozsáhlý, aktivní lom Skalka na vápenec.

Textury zemědělských matric jsou světlé. Ještě světlejší je matrice povrchové těžby, která je však pohledově skryta. V centru plužiny tvoří zástavba a navazující zeleň tmavě zrnité textury. Tmavé jsou matrice lesních porostů.

Póly:

Plochá temena táhlých hřbetů nevytváří výrazné krajinné dominanty, pouze výraznější vrchol Vysoké lze označit za přírodní pól s lesní matricí. Historické jádro vsi se školní budovou stále ještě vytváří pól, stejně jako moderní kostel Panny Marie. Nevhodným pólem se stala nová, pohledově exponovaná zástavba rodinných domů vystupující na dolní svahy Vysoké. Pólem je i vápencový lom Skalka, jenž symbolizuje surovinové využívání území.

Osy:

Osou MKR je tok Ochozského potoka, který kopíruje i hlavní komunikace a zástavba.

Podmínky ochrany KR a doporučení v MKR 14 (pro část v CHKO):

- U sídel zachovat kompaktní charakter zástavby. I přes pohledově výraznou novodobou plošnou zástavbu v Březině, by bylo vhodné se vyvarovat podobných záměrů, jenž obsazují pohledově exponované svahy či značně převyšují svou výškou okolní zástavbu.
- V případě přestaveb objektů v chatových osadách udržet výškovou hladinu a měřítko stávajících objektů. Podporovat vzrostlou zeleň.
- Při pozemkových úpravách a obhospodařování zemědělské půdy alespoň rámcově respektovat původní členění plužin. Stavby a výraznější terénní úpravy mimo intravilán sídel připustit jen výjimečně a pouze pro účely ochrany přírody či zemědělství (lesního hospodářství) – při respektování obvyklého měřítka a použití tradičních materiálů; neumisťovat tyto stavby do pohledově exponovaných míst.
- Podporovat přirozenou skladbu lesních porostů s vysokým zastoupením listnatých dřevin na úkor smrkových monokultur.
- V lomu Skalka nerozšiřovat těžbu s potenciálem významného narušení obrazu krajiny (vizuálního uplatnění). Po případném ukončení činnosti odstranit obslužné objekty a ponechat samovolným sukcesním procesům. Výsledný tvar lomu by měl být nepravidelný.
- Drobná opatření a stavby ve volné krajině, které by byly realizovány z důvodů zlepšování podmínek využití území pro účely rekreace a cestovního ruchu lze výjimečně připustit ve stávajících turistických cestách či cyklotrasách při respektování obvyklého měřítka a použití tradičních materiálů.
- Nové cesty ve volné krajině řešit citlivým způsobem vzhledem k terénu, cenným biotopům a stávající zeleni; ve volné krajině preferovat nezpevněný povrch a provádět doprovodnou výsadbu

stanovištně vhodných dřevin. Nové cesty pro přístup ke stávajícím stavbám ve volné krajině řešit pouze v odůvodněných případech a citlivým způsobem (terénní úpravy, povrch, biotopy, doprovodné výsadby).

obr. č. B. 10: Březina a rozlehlá enkláva zemědělsky využitě krajiny v pohledu z vyhlídky jižně od obce



MKR 15 – Hostěnické údolí Říčky (pásma A ochrany krajinného rázu)

Charakteristika:

MKR je tvořeno táhlými hřbety nad zaříznutým údolím Říčky, tvořícím vyjma prostoru severně od Hádeckého rybníka krajinný suterén. Území náleží k lesnatým, vrcholně středověkým krajinám, přičemž zhruba západní třetinu (převážně území CHKO) tvoří krasová krajina. Zbylá část má charakter členitých pahorkatin a vrchovin Hercynika. V MKR leží pouze ves Hostěnice (již mimo CHKO), zejména v okolí Hádku se nachází větší množství chat.

Ohraničení:

Veduty v řešeném území tvoří především masiv Lysé hory a navazujícího hřbetu, mimo CHKO pak k nim protilehlé horní partie svahů, vystupující nad zaříznutým údolím Říčky. MKR se v nadhledech pohledově otevírá v ose údolí směrem na Z a SV, omezeně i přes ploché sedlo směrem k Ochozu.

Matrice:

Převažující matrici tvoří lesní masivy se smíšenými údolními káténami. Lesní porosty jsou převážně smíšené, v samotném údolí Říčky místy zcela převažují listnáče. Zemědělské bezlesí tvoří pouze část ochozské plužiny, táhnoucí se směrem k Hádku a odlesněná niva Říčky se zemědělskými travními porosty nad rybníkem. Plužina i zástavba Hostěnic je již mimo řešené území. Zasahuje sem však navazující chatová kolonie, další chatové objekty obsazují svahy i temena vrchů kolem Hádku.

Na hřbetech a svazích převažuje tmavá matrice lesních porostů, textury zemědělských matric jsou světlé. Zástavba chatových osad a vsi vytváří odlišné, různě zrnité textury. Zejména v JZ části údolí Říčky se vyskytuje matrice krasových údolí s vápencovými stěnami, portály jeskyň a obnaženými vápencovými svahy.

Póly:

Významným krajinným pólem je jeskyně Pekárna s doklady téměř kontinuálního osídlení během holocénu až po staré Slované. Další póly vytváří vypreparovaný vrch Lysá hora a Hádecký rybník.

Osy:

Hlavní, dobře dochovanou přírodní osou je údolí Říčky s údolní katénou a s krasovými jevy. Příčnou osou je silnice Ochoz – Hostěnice.

Podmínky ochrany KR a doporučení v MKR 15 (pro část v CHKO):

- Důsledně chránit lesnaté veduty, zejména nejvyšších partií hřbetu Mokerského lesa před postupující těžbou, jenž prostorově odděluje údolí Říčky od velkolomů u Mokré.
- Zvláště pečlivě chránit charakter přírodní osy, tj. celé údolí Říčky, především krasové jevy. Severně od Hádeckého rybníka zachovat luční charakter údolní nivy s meandrujícím vodním tokem.
- Nepřipustit žádnou novou výstavbu ani rozšiřování chatových osady a kolonií. V případě přestaveb objektů v chatových osadách udržet výškovou hladinu a měřítko stávajících objektů.
- Udržovat přirozenou skladbu lesních porostů s dominancí listnatých dřevin. Výhledově rozšiřovat plochu rezervací na ochranu nejpřirozenějších porostů pralesního charakteru.
- Stavby a výraznější terénní úpravy mimo intravilán sídel připustit jen výjimečně a pouze pro účely ochrany přírody či zemědělství (lesního hospodářství) – při respektování obvyklého měřítka a použití tradičních materiálů; neumísťovat tyto stavby do pohledově exponovaných míst.
- Drobná opatření a stavby ve volné krajině, které by byly realizovány z důvodů zlepšování podmínek využití území pro účely rekreace a cestovního ruchu lze výjimečně připustit ve stávajících turistických cestách či cyklotrasách při respektování obvyklého měřítka a použití tradičních materiálů.
- Nové cesty ve volné krajině řešit citlivým způsobem vzhledem k terénu, cenným biotopům a stávající zeleni; ve volné krajině preferovat nezpevněný povrch a provádět doprovodnou výsadbu stanovištně vhodných dřevin. Nové cesty pro přístup ke stávajícím stavbám ve volné krajině řešit pouze v odůvodněných případech a citlivým způsobem (terénní úpravy, povrch, biotopy, doprovodné výsadby).

MKR 16 – Chocholské údolí Říčky (pásmo A ochrany krajinného rázu)

Charakteristika:

Krajinný celek je tvořen širokými temeny svahů nad hluboce zaříznutým údolím Říčky, tvořícím krajinný suterén. MKR je zcela zalesněná a je součástí výjimečné krasové krajiny náležející k vrcholně středověké kolonizaci Hercynika. Nachází se v ní areál útočištného pravěkého hradiště Chochola. Většina MKR je součástí CHKO Moravský kras a patří z hlediska jeho ochrany krajinného rázu k prioritním místům.

Ohraničení:

Vedutu tvoří především svahy hřbetu Hornek – Zadní hády – Lysá hora a mimo řešené území svahy Mokerského a Horákovského lesa, nad zaříznutým údolím Říčky. MKR se v nadhledech pohledově otevírá v ose údolí směrem na JZ a SV.

Matrice:

Matrici tvoří lesní masivy se smíšenými údolními katénami. Lesní porosty jsou převážně listnaté, místy smíšené. Odlesněna je pouze část nivy Říčky, jež pokrývají zemědělské travní porosty. V MKR není žádné sídlo, zástavbu tvoří pouze samoty mlýnů a chatové objekty.

Na hřbetech a svazích převažuje tmavá matrice lesních porostů ojediněle i křovin, textury ojedinělých zemědělských matric jsou světlé. Zástavba chatové osady vytváří zrnitou texturu. Místy se vyskytuje smíšená matrice krasových údolí.

Póly:

Přírodními póly jsou vrchy Lysá hora a Chochola, kde se navíc nacházelo pravěké hradiště.

Osy:

Údolí Říčky s údolní katénou je hlavní, dobře dochovaná přírodní osou se skalními krasovými jevy na levobřeží.

Podmínky ochrany KR a doporučení v MKR 16 (pro část v CHKO):

- Důsledně chránit lesnaté veduty i celkový charakter celého MKR. Zásadní je zejména ochrana nejvyšších partií hřbetu Mokerského lesa před postupující těžbou, který prostorově odděluje údolí Říčky od těžebních prostorů u Mokré.
- Nepřipustit žádnou novou výstavbu rekreačních objektů – rozšiřování chatových osad. V případě přestaveb objektů v chatových osadách udržet výškovou hladinu a měřítko stávajících objektů.
- Udržovat přirozenou skladbu lesních porostů s dominancí listnatých dřevin. Výhledově rozšiřovat plochu rezervací na ochranu nejpřirozenějších porostů pralesního charakteru. Lesní matrice přirozených lesních porostů je spolu s výjimečnou krasovou maticí rozhodující charakteristikou tohoto místa KR.
- Stavby a výraznější terénní úpravy mimo intravilán sídel připustit jen výjimečně a pouze pro účely ochrany přírody či zemědělství (lesního hospodářství) – při respektování obvyklého měřítka a použití tradičních materiálů; neumísťovat tyto stavby do pohledově exponovaných míst.
- Drobná opatření a stavby ve volné krajině, které by byly realizovány z důvodů zlepšování podmínek využití území pro účely rekreace a cestovního ruchu lze výjimečně připustit ve stávajících turistických cestách či cyklotrasách při respektování obvyklého měřítka a použití tradičních materiálů.
- Nové cesty ve volné krajině řešit citlivým způsobem vzhledem k terénu, cenným biotopům a stávající zeleni; ve volné krajině preferovat nezpevněný povrch a provádět doprovodnou výsadbu stanovištně vhodných dřevin. Nové cesty pro přístup ke stávajícím stavbám ve volné krajině řešit pouze v odůvodněných případech a citlivým způsobem (terénní úpravy, povrch, biotopy, doprovodné výsadby).

MKR 17 – Líšeňská údolí Říčky (pásmo A ochrany krajinného rázu)

Charakteristika:

MKR je tvořeno širokým a mělkým údolím v Líšni a temeny svahů nad údolím Říčky. Vlastní hluboce zaříznuté údolí Říčky a dolní části Líšeňského potoka se v obraze MKR neprojevují a vytváří tak samostatný krajinný suterén. MKR tvoří odlesněná zemědělská krajina členité pahorkatiny s úzkými, skrytými, zalesněnými údolními. Je přechodovou oblastí starosídlní oblasti Panonika. Ve vrcholném středověku byla krajina zorganizována v osnovách nepravé traťové plužiny. Až v 20. století nastává mohutný rozmach příměstského vesnického bydlení a sídla ztrácí agrární charakter. Nízkopodlažní zástavba byla v komunistickém období doplněna panelovou sídlištní výstavbou. V řešeném území se nachází pouze zalesněná temena a svahy zaříznutého údolí na severu MKR.

Ohraničení:

V řešeném území se nachází důležité severní ohraničení s vedutou masivu Hády – Zadní hády.

Matrice:

Východní část MKR tvoří lesní matrice se smíšenou maticí údolních katén, západní polovina je tvořena maticí venkovské nízkopodlažní zástavby, na Z okraji přecházející ve vysokopodlažní maticí panelových domů. Na S a J na zástavbu navazují zemědělské matrice. V řešeném území pouze tmavá lesní matrice a matrice údolních katén.

Póly:

V řešeném území se nachází pouze výrazné lesnaté temeno Hády s vysílačem, které je však jednou z rozhodujících dominant pro obraz celého Brna. Z hlavních pólů ležících mimo CHKO uveďme alespoň historické jádro Líšně se zámeckým areálem, vrch Na kostelíčku, archeologické naleziště Staré Zámky a Lesní lom.

Osy:

Údolí Říčky s údolní katénou je hlavní, poměrně dobře dochovanou přírodní osou. Vedlejší osou již mimo CHKO je Líšeňský potok.

Podmínky ochrany KR a doporučení v MKR 17 (pro část v CHKO):

- Chránit zásadní ohraničení horizontu a navazující vedutu Hád. Zachovat stávající matrice – souvislou lesnatost.
- Stavby a výraznější terénní úpravy mimo intravilán sídel připustit jen výjimečně a pouze pro účely ochrany přírody či zemědělství (lesního hospodářství) – při respektování obvyklého měřítka a použití tradičních materiálů; neumísťovat tyto stavby do pohledově exponovaných míst.
- Drobná opatření a stavby ve volné krajině, které by byly realizovány z důvodů zlepšování podmínek využití území pro účely rekreace a cestovního ruchu lze výjimečně připustit ve stávajících turistických cestách či cyklotrasách při respektování obvyklého měřítka a použití tradičních materiálů.
- Nové cesty ve volné krajině řešit citlivým způsobem vzhledem k terénu, cenným biotopům a stávající zeleni; ve volné krajině preferovat nezpevněný povrch a provádět doprovodnou výsadbu stanovištně vhodných dřevin. Nové cesty pro přístup ke stávajícím stavbám ve volné krajině řešit pouze v odůvodněných případech a citlivým způsobem (terénní úpravy, povrch, biotopy, doprovodné výsadby).

MKR 18 – Vinohradská pláň (pásmo A ochrany krajinného rázu)

Charakteristika:

MKR je tvořeno plochým a širokým sedlem mezi oblým hřebenem Hády – Velká Klajdovka – Čtvrť na SV a Vinohradská plošina – Bílá hora a Stránská skála na JZ. Celkově má charakter členité pahorkatiny. Je součástí odlesněné zemědělské krajiny na přechodu starosídelní oblasti Panonika a oblasti středověké kolonizace Hercynika. Vápencové lomy, staré hliníky a stepní kopce na jihu dodávají krajině místy exotický jižní vzhled. Počátkem 20. století lze datovat masivní vstup aglomeračních vazeb otevřením velkých vápencových lomů na Hádech pro Maloměřickou cementárnu. V r. 1940 došlo k rozsáhlé zástavbě MKR dnešní továrnou ZETOR, s později navazující Spalovnou komunálního odpadu

SAKO a konečně výstavbou panelových sídlišť Vinohrady a (Nová) Líšeň. Celé MKR mimo horní partie Hád, leží mimo řešené území.

Ohraničení:

Pro řešené území je zásadní pouze severní ohraničení s velmi výraznou vedutou masivu Hády s mozaikou skal a lesů.

Matrice:

Matrice je tvořena na JV otevřenou polní krajinou přecházející na Z v industriální zástavbu Zetoru a Spalovny, v S části smíšenou maticí lomů, polí a ruderalizovaných lad po výrobě, na V a Z okrajových temenech městská zástavba panelových sídlišť. V řešeném území pouze tmavá lesní matrice a částečně i světlejší matrice stepních lad.

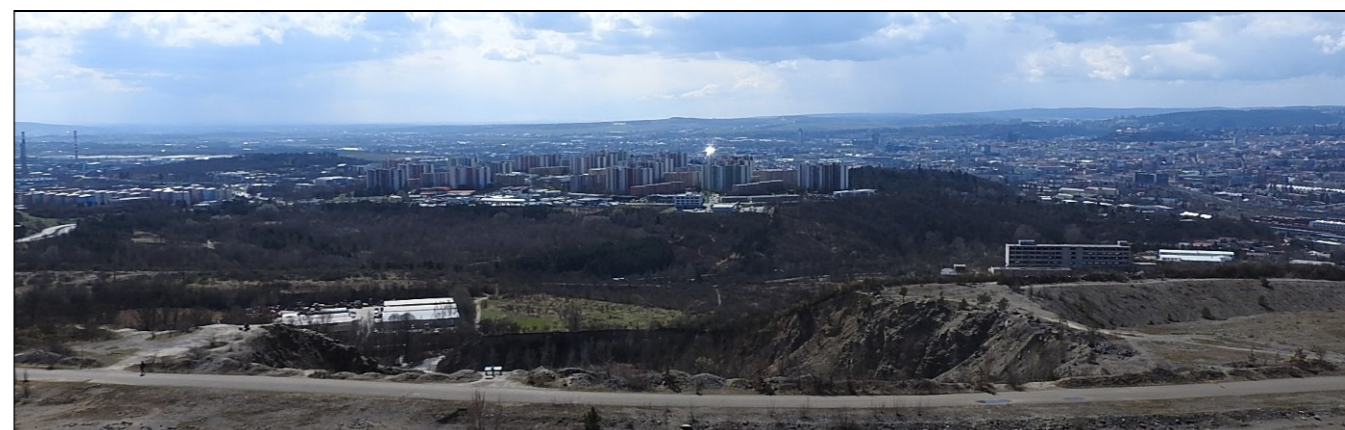
Póly:

V řešeném území se nachází pouze výrazné temeno Hády s vysílačem na hraně rozsáhlého lomu, které je však jednou z rozhodujících dominant pro obraz celého Brna. Z hlavních pólů, ležících mimo CHKO, lze uvést alespoň vrchy Bílá hora a Stránská skála, dále průmyslové areály Spalovny a Zetoru a věžáky na Vinohradech.

Osy:

Všechny osy leží mimo CHKO – páteřní komunikace Jedovnická, Novolíšeňská a Trnkova.

obr. č. B. 11: Brno z Hádecké vyhlídky



Podmínky ochrany KR a doporučení v MKR 18 (pro část v CHKO):

- Chránit zásadní ohraničení horizontu a navazující vedutu Hád. Zachovat stávající matrice – souvislé zalesnění a travnatý segment nad hranou lomu (výhledové místo).

MKR 19 – Maloměřické údolí Svitavy (*nezařazeno do pásma ochrany*)

Charakteristika:

MKR je tvořen širokým zaříznutým údolím Svitavy, rozevírající se do bočních úpadů Maloměřic a Obřan. Ty přecházejí do soustavy bočních skrytých, úzkých a zaříznutých údolí, tvořících krajinný suterén. MKR tvoří lesozemědělská krajina se zalesněnými strmými svahy a osídlenými svahy mírnými. Na dně údolí je dochován pás nivy. MKR leží v krajině středověké kolonizace Hercynika a patří k teplejším a úrodnějším polohám ČR. Celé MKR, mimo pás ohraničení, leží mimo řešené území.

Ohraničení:

Pro řešené území je důležité pouze severní ohraničení na svahu a lomu Hády s mozaikou skal a lesů.

Matrice:

Na pravobřeží Svitavy je tvořena mozaikou matric nízkopodlažní zástavby, zahrad, lesů a polí, na levobřeží především infrastrukturními (seřazovací vlakové nádraží) a industriálními slumy. V řešeném území pouze tmavá lesní matrice a částečně i světlejší matrice stepních lad.

Póly:

V řešeném území se nachází pouze výrazné temeno Hády s vysílačem.

Osy:

Všechny osy leží mimo CHKO, rozhodující je tok Svitavy.

Použité informační zdroje:

Literatura:

- Bukáček, R., Matějka, P. (1997): Hodnocení krajinného rázu v CHKO ČR, Ochrana přírody, r. 85, č. 2.
- Culek M. a kol. (1996): Biogeografické členění České republiky, Enigma, Praha
- Culek, M. a kol. (2005): Biogeografické členění České republiky II. díl, AOPK ČR, Praha.
- Demek, J. a kol. (1987): Zeměpisný lexikon ČSR. Hory a nížiny. Academia, Praha.
- Forman, R. T. T., Godron M. (1993): Krajinná ekologie, Academia, Praha 1993 (český překlad)
- kol.: Plán péče o CHKO Moravský kras na období 2018–2027.
- Kuča, K. (1996 - 2011): Města a městečka v Čechách, na Moravě a ve Slezsku; nakladatelství: Libri, Praha 1996 - 2011
- LÖW & spol., s.r.o. (2011): Preventivní hodnocení krajinného rázu na území CHKO Moravský kras.
- Löw J., Míchal, I. (2003): Krajinný ráz, Lesnická práce, s.r.o., Kostelec nad Černými lesy.
- Muranský, S. (1977): Krajinářské hodnocení území, SČSZ, sv. 79.
- Sádlo, J. a kol. (2008): Krajina a revoluce; významné přelomy ve vývoji kulturní krajiny českých zemí. Malá Skála, Praha.
- Škabrada, J. (1996): Lidová architektura, ČVUT, Praha.
- Vařeka, J., Frolec, V. (2007): Lidová architektura, encyklopedie; Grada Publishing, a. s., Praha.
- Vorel, I. a kol. (2004): Metodický postup posouzení vlivu navrhované stavby, činnosti nebo změny využití území na krajinný ráz, ČVUT, Praha.

Ostatní zdroje:

<http://www.monumnet.npu.cz/>

https://www.czso.cz/csu/czso/iii-pocet-obyvatel-a-domu-podle-kraju-okresu-obci-a-casti-obci-v-letech-1869-2011_2015

<http://drusop.nature.cz/>

<http://geoportal.gov.cz/arcgis/services>

Slavík 1902; Kreps – Merta 1972; Naučná stezka Josefovské údolí 1978; Souchopová a kol. 2002; Merta 2009; Štěpán 2009.

webové stránky obcí v CHKO Moravský kras