

# CHKO Orlické hory

## *Preventivní hodnocení krajinného rázu území*

aktualizace studie



Hlavní řešitel: David Třešňák

Datum: listopad 2021

# CHKO Orlické hory

## *Preventivní hodnocení krajinného rázu území*

aktualizace studie

**Hlavní řešitel:** Mgr. David Třešňák

**Objednatel:** Česká republika – Agentura ochrany přírody a krajiny ČR  
Kaplanova 1931/1, 148 00 Praha 11 - Chodov

**Spoluřešitelé:** Ing. arch. Milan Salaba  
Mgr. Lukáš Klouda

Praha, listopad 2021

## **Obsah**

### **A Úvodní část**

- A.1 Úvod, zadání a cíl práce
- A.2 Metodika a terminologie
- A.3 Charakteristika zájmového území

### **B Prostorová a charakterová diferenciacce území**

- B.1 Úvod
- B.2 Charakteristika oblastí krajinného rázu
- B.3 Charakteristika míst krajinného rázu a delimitace pásem ochrany krajinného rázu

### **C Kategorizace sídel**

- C.1 Úvod
- C.2 Kategorizace sídel
- C.3 Odloučené sídelní enklávy

### **Použité informační zdroje**

### **Seznam příloh**

# **CHKO Orlické hory**

## ***Preventivní hodnocení krajinného rázu území***

### ***A. Úvodní část***

## A.1 Úvod, zadání a cíl práce

### A.1.1 Úvod, zadání (předmět studie)

Aktualizace preventivního hodnocení krajinného rázu CHKO Orlické hory představuje pokladový krajinářský materiál zpracovaný na základě požadavku Agentury ochrany přírody a krajiny ČR. Předložená studie navazuje – aktualizuje materiál zpracovaný Ing. Stanislavem Wieserem v roce 2009.

Jedním z hlavních motivů tohoto typu dokumentu je v rozsahu většího územního celku (typicky s velkoplošnou zvláštní ochranou) provést jeho (vícestupňovou) prostorovou a charakterovou diferenciaci na menší prostorové jednotky a v nich definovat charakteristické vlastnosti či rysy – znaky a hodnoty krajinného rázu. Předkládaná aktualizace stávající prostorovou diferenciací území z předchozí studie (2009) mírně modifikuje. V souladu se metodickým listem AOPK (8.6 – Preventivní hodnocení krajinného rázu) aktualizace redukuje členění území na dvě úrovně – oblasti krajinného rázu a místa krajinného rázu. V rámci nižších vymezených prostorových jednotek (místech krajinného rázu) předkládaná aktualizace oproti předchozím výstupům doplňuje podmínky či doporučení k ochraně krajinného rázu.

Předkládaná aktualizace se oproti předchozím výstupům detailněji věnuje problematice osídlení. Přesněji se jedná o kategorizaci obcí a zástavby na jejich území, a to v závislosti na jejich dochovanosti, zahrnující jejich bližší charakteristiku a návrh podmínek jejich dalšího rozvoje. Tato problematika tvoří větší část celé předložené studie.

Předmětem předkládané aktualizace je zpřesnění podmínek ochrany krajinného rázu v rámci vymezených míst krajinného rázu, revize a případné doplnění limitů ve vztahu k § 18 zákona č. 183/2006 Sb., o územním plánování a stavebním řádu, v platném znění (stavební zákon), v místech krajinného rázu pro volnou krajinu a vymezení ploch v území, kde bude uplatňována větší míra dohledu a při posuzování záměrů bude postupováno podle § 12 odst. 2 zákona č. 114/1992 Sb., o ochraně přírody a krajiny, v platném znění (ZOPK) (limity stanovené v rámci územních plánů (ÚP), regulačních plánů (RP), případně ÚP s prvky RP), podle Metodického pokynu MŽP, odboru ochrany přírody a krajiny, ve spolupráci s MMR, odborem územního plánování k uplatňování § 12 odst. 4 (ZOPK), který byl publikován ve Věstníku MŽP (Ročník XXVII, září 2017, Částka 9).

Předkládaná aktualizace zpřesňuje dříve provedenou kategorizaci vybraných sídel. Ve vybraných sídlech stanovuje plochy doporučené k regulačnímu řešení zástavby, plochy doporučené k dohodě ve smyslu §12 odst. 4 ZOPK. Dále pak stanovuje aktualizované limity a doporučení pro vymezené plochy, stanovuje směry nevhodného rozvoje zástavby – do volné krajiny v souladu s § 18 stavebního zákona, aktualizuje delimitaci pásem ochrany krajinného rázu v sídlech.

### A.1.2 Cíl práce

Cílem studie je aktualizace stávající studie Preventivní hodnocení krajinného rázu CHKO Orlické hory (2009) v souvislosti se změnami v přístupu k řešení problematiky územního plánování a posuzování staveb. Stávající studie bude zpřesněna a její obsah bude rozšířen tak, aby došlo k vytvoření kvalitního podkladu pro rozhodování v území, poskytování údajů pro územně analytické podklady

(ÚAP) a pro prosazování zájmů ochrany krajiny v procesu pořizování územně plánovací dokumentace (ÚPD). Aktualizace je nezbytná k uplatnění komplexního přístupu Správy CHKO Orlické hory k zapracování jejich požadavků do územních plánů.

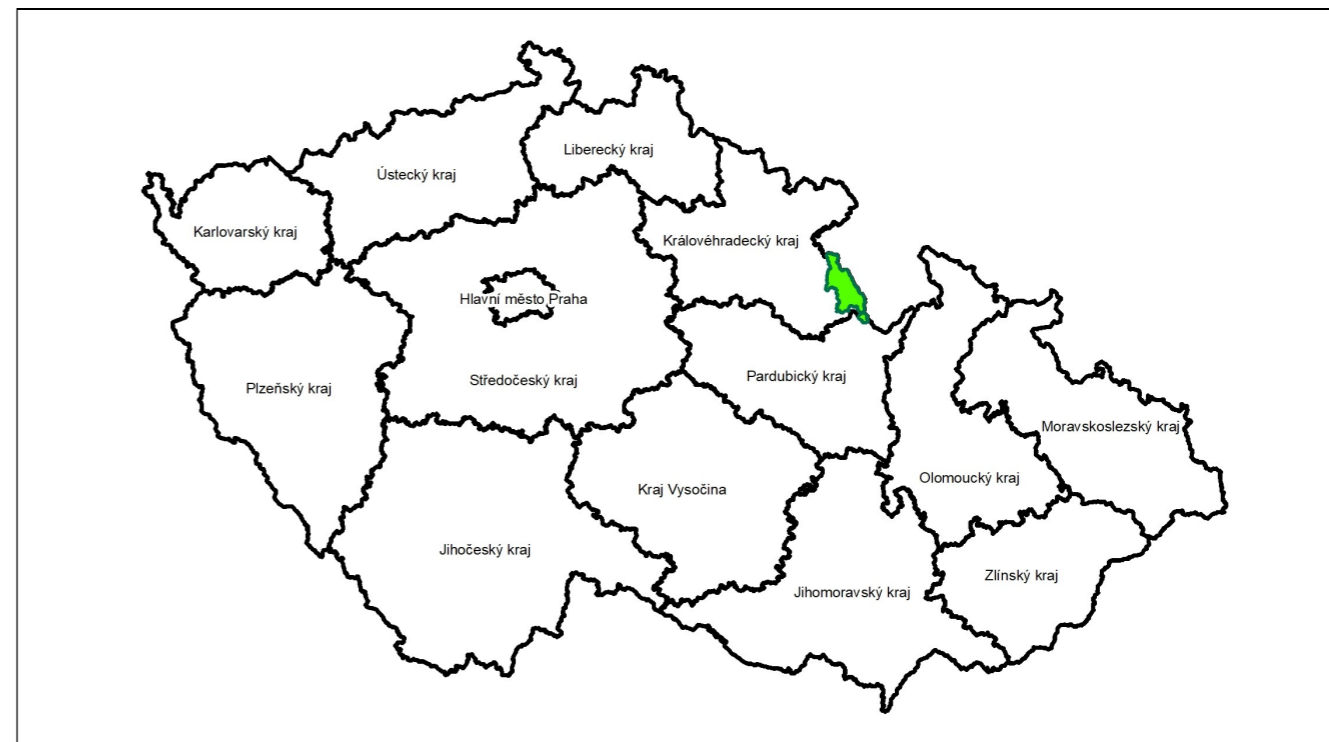
V konkrétní rovině lze uplatnění preventivního hodnocení spatřovat v následujících činnostech:

- Vydávání souhlasů a stanovisek podle § 12 a § 44 zákona č. 114/1992 Sb., v platném znění
- Vydávání stanovisek z titulu dotčeného orgánu (spolupráce s orgány územního plánování v procesu tvorby územně plánovací dokumentace a další agendy v gesci stavebního zákona)
- Tvorbě plánů péče, preventivní ochraně krajinného rázu
- Stanovení odstupňované ochrany krajinného rázu
- Stanovení rámcových podmínek pro zamýšlené zásahy do krajinného rázu ještě před zpracováním projektové či jiné dokumentace záměru.

Studie je odborným nezávazným materiálem směrné povahy, pro správu CHKO představuje pouze podklad pro své rozhodování.

Jak již bylo uvedeno, studie vychází z již dříve zpracovaného preventivního hodnocení. Těžiště této studie spočívá v části věnované osídlení – charakteristice a kategorizaci sídel, stanovení podmínek ochrany krajinného rázu ve vztahu k jejich možnému rozvoji (část C).

obr. č. A.1: CHKO Orlické hory – poloha v rámci ČR



## A.2 Metodika a terminologie

V současné době není v problematice ochrany krajinného rázu k dispozici závazná metodika, pro preventivní ochranu i pro ochranu či formu kauzální (aktuální hodnocení pro navržený záměr). Tato skutečnost však podle autorů této studie nese vzhledem k diverzitě krajiny na území ČR a nepotlačitelnému individuálnímu lidskému náhledu na danou problematiku více pozitivních aspektů.

Zpracovaná aktualizace preventivního hodnocení krajinného rázu CHKO Orlické hory se v souladu s metodickým listem AOPK (8.6) opírá především o metodický postup Správy CHKO – autorů Bukáčka a Matějky, využívající tradiční analyticko-syntetickou osnovu:

- determinace základních charakteristik území
- diferenciací území na specifické územní celky
- identifikace charakteristik krajinného rázu
- hodnocení prostorových vztahů charakteristik krajinného rázu včetně delimitace pásem odstupňované ochrany
- doporučení a opatření k ochraně krajinného rázu

Zpracování této aktualizace byl dále nápomocen metodický postup často využívaný při kauzálním posuzování záměrů na krajinný ráz – Posouzení vlivu navrhované stavby, činnosti nebo změny využití území na krajinný ráz kolektivu autorů (Vorel, Bukáček, Matějka, Culek, Sklenička). Tento metodický postup odráží požadavky § 12 zákona č. 114/1992 Sb., v platném znění, včetně níže uvedené a doplněné (Míchal, Löw) terminologie používané dále v textu této studie.

### Definice základních pojmů používaných v této studii:

**krajina** – je část zemského povrchu s charakteristickým reliéfem, tvořená souborem funkčně propojených ekosystémů a civilizačními prvky (§ 3 zákona č. 114/1992 Sb., v platném znění).

**krajinný ráz** – je zejména přírodní, kulturní a historickou charakteristikou určitého místa nebo oblasti (§12 zákona č. 114/1992 Sb., v platném znění); obraz krajiny.

**preventivní ochrana krajinného rázu** – vyhodnocení krajinného rázu území a stanovení limitů a opatření k jeho ochraně, event. stanovení územně diferencované intenzity veřejného zájmu na ochraně krajinného rázu (pásma odstupňované ochrany), návrh eliminace negativních a rušivých znaků.

**aktuální (kauzální) ochrana krajinného rázu** – posouzení vlivu konkrétního záměru na krajinný ráz daného území (vliv navrhovaných staveb a technických zařízení, vliv činností, vliv využití území), tj. posouzení zásahu do krajinného rázu.

**estetická hodnota krajiny** – vyjádření přírodních a kulturních hodnot, harmonického měřítka a vztahů v krajině; předpokladem vzniku estetické hodnoty jsou subjektivní vlastnosti pozorovatele,

objektivní okolnosti pozorování a objektivní vlastnosti krajiny (skladba a formy prostorů, konfigurace prvků, struktura složek).

**harmonické měřítko krajiny** – vyjadřuje takové členění krajiny, které odpovídá harmonickému vztahu činností člověka a přírodního prostředí; z hlediska fyzických vlastností krajiny se jedná o soulad měřítka celku a měřítka jednotlivých prvků.

**harmonické vztahy v krajině** – vyjadřují soulad činností člověka a přírodního prostředí (absence rušivých jevů), trvalou udržitelnost užívání krajiny, harmonický soulad jednotlivých prvků krajinné scény.

**přírodní charakteristika krajinného rázu** – zahrnuje vlastnosti krajiny určené jak trvalými přírodními podmínkami, kterými jsou především geologické, geomorfologické, klimatické a biogeografické poměry, tak aktuálním stavem ekosystémů.

**historická charakteristika krajinného rázu** – je specifickou součástí kulturní charakteristiky a spočívá v souvislostech kulturních a přírodních charakteristik oblasti či místa; historická charakteristika je klíčová pro pochopení logiky vztahů mezi přírodními vlastnostmi krajiny, jejím využíváním vzhledem k jejich trvalé (dlouhodobé) udržitelnosti; může nést stopy významných historických událostí.

**kulturní charakteristika krajinného rázu** – je dána způsobem využívání přírodních zdrojů člověkem a stopami, které v krajině zanechal.

**krajinná složka** – relativně homogenní ekologická jednotka, je souhrnem prvků uvnitř krajiny, má jednotný projev a vyznačuje se stejnou funkcí; velikostí relevantní krajinnému měřítku (Forman et Godron 1993, upraveno).

**krajinný prvek** – je skladebnou jednotkou krajinné složky. Je buď přírodní anebo umělý.

**oblast krajinného rázu** – je krajinný celek s podobnou přírodní, kulturní a historickou charakteristikou odrážející se v souboru jejích typických znaků, který se výrazně liší od jiného celku ve všech charakteristikách či v některé z nich a který zahrnuje více míst krajinného rázu; je vymezena hranicí, kterou mohou být přírodní nebo umělé prvky nebo jiná rozhraní měnicích se charakteristik.

**místo krajinného rázu** – část krajiny relativně homogenní z hlediska přírodních, kulturních a historických charakteristik a výskytu estetických a přírodních hodnot, které odlišují místo krajinného rázu od jiných míst krajinného rázu. Je nejmenším hodnoceným prostorem; jedná se zpravidla o vizuálně vymezený krajinný prostor (konkávní nebo konvexní), který je pohledově spojitý z většiny pozorovacích stanovišť, nebo o území typické díky své výrazné charakterové odlišnosti.

**přírodní hodnota** – je dána kvalitativními parametry zastoupených ekosystémů ve vztahu k jejich trvalé udržitelnosti, reprezentativností aktuálních znaků ve vztahu ke stanovištním podmínkám,

prostorovými parametry, harmonickým charakterem interakcí mezi ekosystémy, výraznými přírodními dominantami krajiny.

**znak krajinného rázu** – jednotlivá část krajiny, podílející se na utváření krajinného rázu. Tyto části společně utvářejí přírodní, kulturní a historickou charakteristiku krajinného rázu.

**rys krajinného rázu** – soubor znaků vyjadřující určitou specifickou vlastnost segmentu krajiny.

**dominanta krajiny** – převládající, hlavní, základní složka, převládající prvek v konfiguraci hmotných prvků krajinné scény. Krajinné dominanty jsou typizovány podle původu na přírodní, kulturní nebo smíšeného původu, případně na historické a soudobé.

**účelová zástavba** – pro účely této studie zástavba v sídle i mimo sídlo s jinou funkcí nežli obytnou (rekreačního bydlení).

**architektonická forma stavby, budovy (objektu)** – půdorysná a hmotová skladba stavby nebo souboru staveb, ve které hrají role dimenze, objemy a proporce hmot.

**stavební (architektonický) soubor** – soubor staveb, který tvoří hmotový a provozní celek.

**struktura zástavby** (též forma zástavby) je dána vzájemným uspořádáním prvků zástavby – staveb, souborů staveb, motorových a pěších komunikací, nezastavěných městských prostorů (uličních koridorů, náměstí, parkových ploch) a ploch pro další městské funkce (rekreace, výroba, technická infrastruktura).

**charakter zástavby** je dán spolupůsobením formy (struktury) zástavby a architektonického výrazu jednotlivých staveb, stavebních souborů a nezastavěných ploch (zejména parkových).

**architektonický výraz stavby, budovy (objektu)** – půdorysné, hmotové řešení, řešení detailů, materiálů, barevnosti a výtvarných prvků.

**tradiční architektonický výraz stavby, budovy** – architektonický výraz, používající historických nebo pro danou lokalitu tradičních forem, provozních schémat, tradičního ztvárnění fasád, architektonických prvků, detailů, materiálů a barevného řešení.

**individuální architektonický výraz stavby, budovy** – architektonický výraz tkvící v použití takového půdorysného, hmotového řešení, řešení detailů, materiálů, barevnosti a výtvarných prvků, které stavbu výrazně odlišují od tradičních i soudobých staveb v dané lokalitě

**netradiční architektonický výraz stavby, budovy** – architektonický výraz (půdorysné, hmotové řešení, řešení detailů, materiálů, barevnosti a výtvarných prvků), který nepoužívá historických či pro danou lokalitu tradičních prostředků.

**kompaktní zástavba** – souvislá zástavba, ve které stavby na sebe bezprostředně navazují ve formě řad, uzavřených nebo otevřených bloků, která tvoří uliční fronty nebo má výrazně ucelenou hranici vůči okolní krajině.

**rozptýlená zástavba** – samostatné stavby nebo soubory staveb rozložené s velkými vzájemnými odstupy v nezastavěných plochách, nevytvářejí dojem zastavěného území.

## A.3 Charakteristika zájmového území

### A.3.1 Vymezení území a obecná charakteristika

Vymezení zájmového území, které je předmětem řešení této studie, je určeno hranicí Chráněné krajinné oblasti Orlické hory. Detailní popis – vedení této hranice uvádí příloha výnosu Ministerstva kultury ČSR č. 16368/69 o zřízení chráněné krajinné oblasti Orlické hory. Tento výnos je součástí příloh Rozborů Chráněné krajinné oblasti Orlické hory v rámci zpracovaného Plánu péče pro CHKO. Na zřizovací vyhlášku (uvedený výnos) navázal statut CHKO Orlické hory (dále jen statut), kterým se zřizuje Správa CHKO a vymezuje její působnost. Statut nabyt účinnosti 1. 1. 1974.

CHKO Orlické hory se rozkládá v severní či severovýchodní části České republiky při státní hranici s Polskem, na území Královéhradeckého kraje a Pardubického kraje. Zasahuje do území obcí s rozšířenou působností Dobruška, Rychnov nad Kněžnou a Žamberk (jižní cíp). Rozloha CHKO Orlické hory činí cca 204 km<sup>2</sup>, což ji řadí na území ČR k méně rozlehlým.

### A.3.2 Přírodní charakteristika území

#### Geologie a geomorfologie

Orlické hory patří podle geologického členění k západosudetské soustavě (lugiku) a tvoří samostatný geomorfologický celek v rámci krkonoško-jesenické soustavy a orlické podsoustavy. Území CHKO vyplňují podcelky Deštná hornatina, částečně též Mladkovská vrchovina a přilehlé partie Podorlické pahorkatiny (podcelků Náchodská vrchovina v severní části a Žamberecká v jižní části). Pohoří je součástí mohutného komplexu orlicko-kladského krystalinika převážně proterozoického stáří, jehož jádro je budováno ortorulami a parabřidlicemi stroňské série. Ortoruly vystupují zejména v severní části Orlických hor, včetně podstatné části hlavního hřbetu. Svory a pararuly stroňské série tvoří souvislý jihozápadní lem hlavního hřbetu (od Malé Deštné po Vrchní Orlici). Podobný lem, provázený na vnitřní straně pruhem kvarcitů, probíhá i na severovýchodním svahu hlavního hřbetu, porušeném stupňovitými zlomy. Ortoruly se zde objevují v pruhu při Divoké Orlici severozápadně a jihovýchodně od Orlického Záhoří. Při zlomových liniích v Orlickozáhorské brázdě se uchovaly zbytky svrchnokřídových sedimentů (cenomanské pískovce a jemnozrné usazeniny spodního turonu). Nejsevernější část hlavního Orlického hřbetu tvoří svorové ruly a svory zábřežské série lemované na západě pruhem amfibolitů a fylitů novoměstské skupiny, u Olešnice v Orlických horách granodioritem. Ve střední části Orlických hor se vedle ortorul částečně uplatňují sedimenty svrchní křídly, které tvoří též jihozápadní část území CHKO.

## Preventivní hodnocení krajinného rázu CHKO Orlické hory

Z hlediska geomorfologického členění ČR se CHKO Orlické hory rozkládá v provincii Česká vysočina, Krkonoško-jesenické soustavě, Orlické oblasti. Nejvyšším bodem na území CHKO je vrchol Velké Deštné (1115,1 m n. m.). Nejnižší se na území CHKO nachází údolní partie Bělé – v Antonínově údolí při hranici CHKO nad Skuhrovem (cca 410 m n. m.).

Detailní geomorfologické členění CHKO Orlické hory zobrazuje následující schématické a grafické znázornění:

provincie: Česká vysočina

soustava: IV Krkonoško-jesenická

oblast: IVB Orlická oblast

celek: IVB-2 Orlické hory

podcelek: IVB-2A Deštenská hornatina

okrsek: IVB-2A-a Orlický hřbet

okrsek: IVB-2A-b Orlickozáhorská brázda

celek: IVB-3 Podorlická pahorkatina

podcelek: IVB-3A Náchodská vrchovina

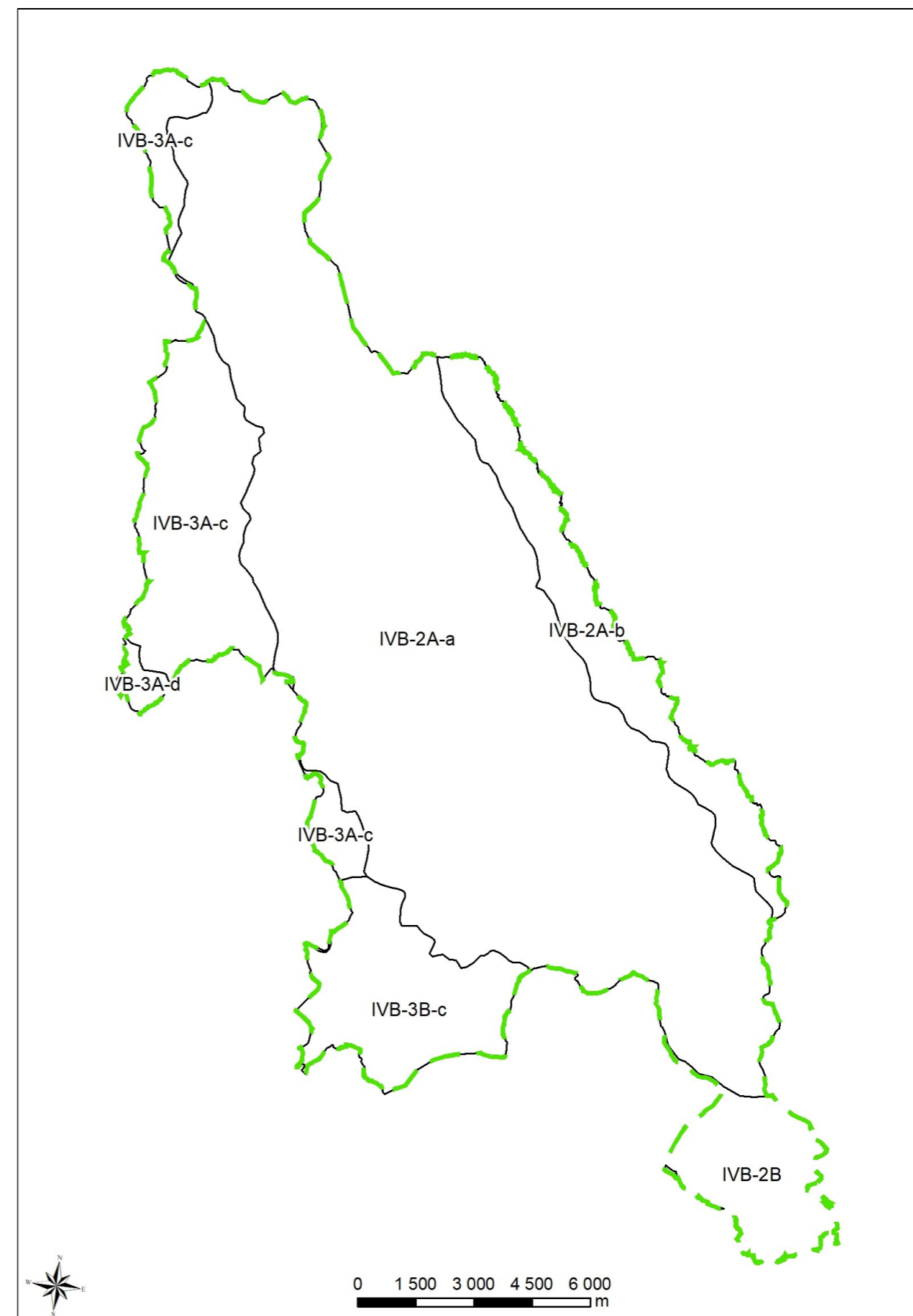
okrsek: IVB-3A-c Sedloňovská vrchovina

okrsek: IVB-3A-d Ohnišovská vrchovina

podcelek: IVB-3B Žamberská pahorkatina

okrsek: IVB-3B-c Letohradská pahorkatina

obr. č. A.2: Geomorfologické členění CHKO Orlické hory



### **Hydrologie**

Orlické hory jsou významnou pramennou oblastí. mají velmi hustou říční síť a velké přírodní zdroje povrchové vody. Území Orlických hor má vhodné podmínky pro vytváření zásob podzemních vod. Pro jejich ochranu zde byla vyhlášena chráněná oblast přirozené akumulace vod (CHOPAV).

Nejseverněji položenou vrcholovou částí Orlických hor, která současně tvoří státní hranici mezi Českou republikou a Polskem, probíhá hlavní evropské rozvodí mezi úmořím Severního a Baltského moře. Orlické hory hydrologicky náleží do povodí Orlice. Převážná část území CHKO je odvodňována Divokou Orlicí a jejími přítoky. Nejvýznamnější je Černovodský a Bartošovický potok. Divoká Orlice je pravostrannou zdrojnicí Orlice, pramení v Polsku v rašelinistích Topieliska a Czarneho Bagna v Polsku pod severovýchodními okrajovými zlomovými svahy Orlických hor, jižně od polských lázní Duszniki Zdrój a přitéká na naši státní hranici u Trčkova v nadmořské výšce 695 metrů. V délce necelých 30 km vytváří státní česko-polskou hranici až k Zemské bráně, kde proráží sníženou část hřbetu průlomovým údolím. V horách pramení Dědina, Rokytenka, Zdobnice s Říčkou, Bělá a Kněžna, které přivádějí své vody do Divoké Orlice již mimo CHKO. Severní část území od Vrchmezí a Sedloňovského vrchu je odvodňováno Olešenkou a patří do povodí Metuje. Celé území CHKO je tedy odvodňováno do Labe a Severního moře.

Severovýchodní svahy Orlických hor jsou odvodňovány četnými drobnými přítoky Divoké Orlice, které jsou relativně krátké (max. 5 km délky). Vodní toky Bělá, Kněžná, Zdobnice a Říčka se svými přítoky odvodňují pozvolnější západní a jihozápadní svahy hřebene Orlických hor, na nichž vytvořily zahluobená sevřená údolí s kamennými řečišti. Většina zdejších vodních toků pramení ve zrašelinělých zvodnělých čoučkách a prameništích na svazích hlavního hřebene.

Pro vodní režim oblasti mají zásadní význam rozlehlé lesní komplexy hřebenových partií a spolu s nimi množství drobných pramenišť. Pro hřebeny Orlických hor byla kdysi typická vrcholová a svahová rašelinistě, jejichž zbytky jsou patrné dodnes v podobě drobných rašelinistí Jelení lázeň a U Kunštátské kaple na hřebeni Orlických hor a dále jako svahová rašelinistě Rašelinistě pod Pětirozcestím a Pod Zakletým. Jejich plocha se však postupně zmenšuje a rašelinistě vysychají, což je důsledkem souhrnu více faktorů. Jako zachovalejší a životaschopnější se jeví rašelinistě v nižších partiích Orlických hor (Kačerov, Rašelinistě pod Předním vrchem). Významné byly také četné zrašelinělé louky na horním toku Divoké Orlice v oblasti Zaorlicka, jejichž plocha se však v minulosti výrazně zmenšila vlivem intenzivního zemědělského hospodaření a rozsáhlého plošného odvodňování. Zbytky těchto luk jsou v současné době chráněny formou maloplošných zvláště chráněných území.

Oblast Orlických hor tvořená krystalinikem nemá významné zásoby podzemních vod. Vzhledem k tomu, že oběh podzemní vody je tu vázán výhradně na pukliny, kvalita vody je snadno ovlivnitelná průmyslovým spadem a zemědělským hospodařením.

### **Klima**

Většina území CHKO patří do chladné klimatické oblasti C7, nejvyšší polohy do chladné oblasti C6. Do podhůří zasahuje mírně teplá oblast MT1 (podle Quitta 1971).

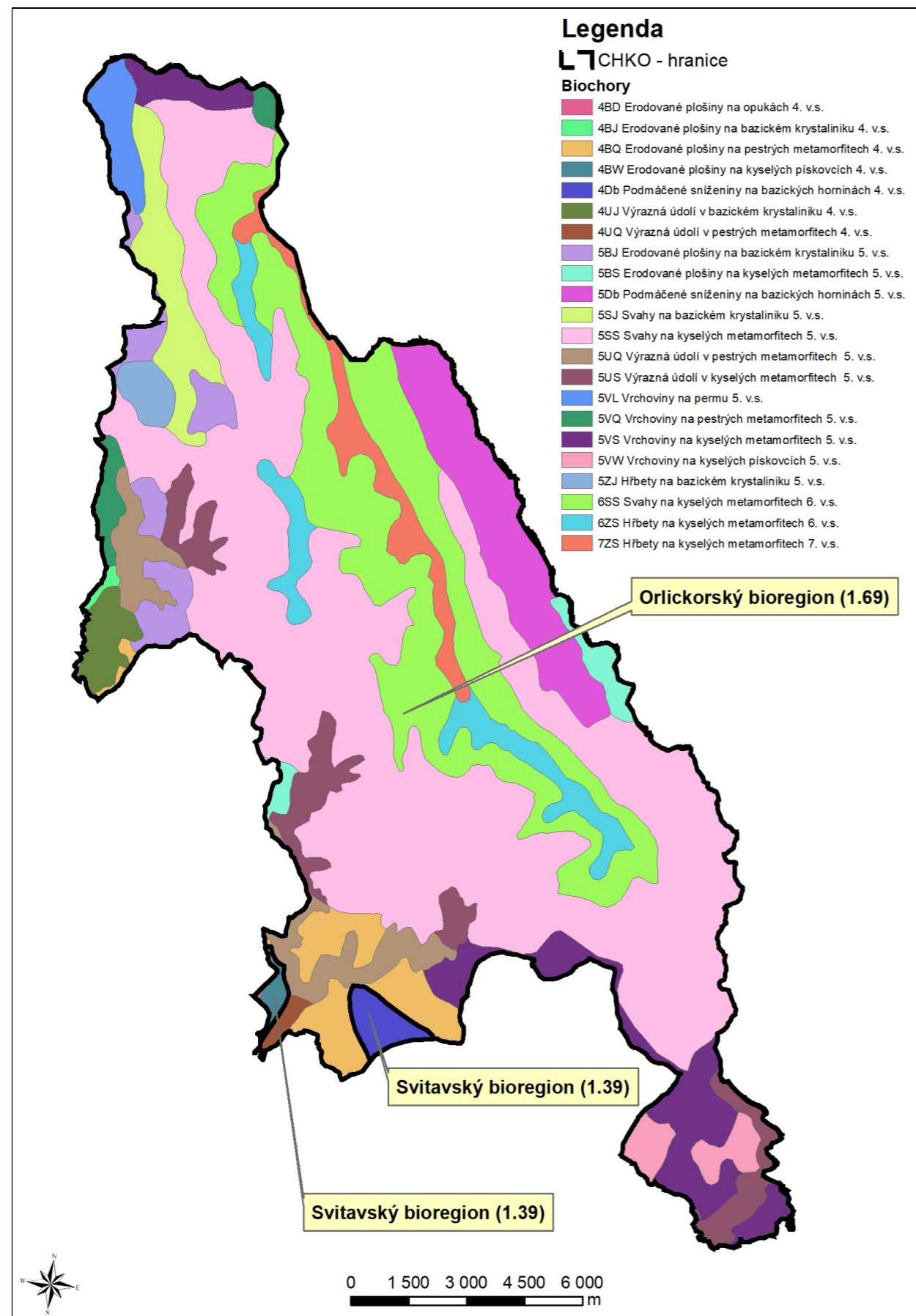
Na hřbetě dosahují průměrné roční teploty vzduchu cca 4 °C. V červenci je měsíční průměrná teplota vzduchu okolo 13 °C a v lednu -6 °C. Především na sklonku podzimu a během zimy se při klidném ovzduší často objevují teplotní inverze. Průměrný roční úhrn atmosférických srážek činí v nižších oblastech mezi 700 a 800 mm, v podhůří mezi 800 a 1 000 mm. Ve vyšších polohách je to nad 1 200 mm. Na závětrné straně Orlických hor v oblasti Trčkova, Orlického Záhoří a Neratova vzniká vlivem převládajícího západního proudění srážkový deficit. Sněžení je výrazně závislé na výšce. Na vrcholech hor je průměrný sezónní počet dní se sněhovou pokrývkou vyšší než 160. Sněhová pokrývka v průměru dosahuje až 150 cm.

### **Biogeografie**

Území CHKO Orlické hory leží téměř v celém rozsahu v Orlickohorském bioregionu (1.69), okrajově v údolí Zdobnice zasahuje do bioregionu Svitavského (1.39; Culek a kol., 2003).

Z hlediska typologicky biogeografického bylo na území CHKO Orlické hory vymezeno celkem 22 různých biochor. Nejhojněji jsou zastoupeny biochory 5SS a 6SS – svahy na kyselých metamorfitech 5. vegetačního stupně (více než 40 % plochy CHKO), resp. 6. vegetačního stupně (cca 16 %). Zastoupené biochory ukazují legenda kartogramu obsaženého v obr. č. A. 3.

obr. č. A.3: Biogeografické členění v CHKO Orlické hory



### A.3.3 Zvláštní ochrana přírody

Předmět ochrany CHKO Orlické hory je obecně definován v jejím zřizovacím výnosu, v němž je uvedeno poslání oblasti: „ochrana krajiny, jejího vzhledu a jejích typických znaků, aby tyto hodnoty vytvářely vyvážené životní prostředí; k typickým znakům krajiny náleží zejména její povrchové utváření včetně vodních toků a ploch, její vegetační kryt a volně žijící živočišstvo, jakož i rozvržení a využití lesního a zemědělského půdního fondu, sídlištní struktura oblasti, urbanistická skladba sídlišť, místní zástavba lidového rázu a monumentální nebo dominantní stavební sídla.

Status (velkoplošně) chráněného území má z titulu své existence celá oblast. CHKO je členěna do 4. zón odstupňované ochrany přírody.

Do I. zóny (nejpřísněji chráněné) jsou zařazeny přírodě blízké ekosystémy, převážně se jedná o lesní porosty s bohatou druhovou skladbou ve vyšších partiích hor či na svazích obtížně přístupných údolí zejména v severní části CHKO v oblasti Vrchmezí a Sedloňovského vrchu a na svazích Velké a Malé Deštné spadajících do Orlického Záhoří. V jižní části jsou větší segmenty I. zóny v krajinářsky zajímavých údolích, Divoké Orlice v přírodní rezervaci Zemská brána a Zdobnice u soutoku s Říčkou. Součástí I. zóny jsou také některé travní porosty s vyšší druhovou rozmanitostí v nivě Divoké Orlice. Do I. zóny jsou zařazena všechna větší maloplošná zvláště chráněná území (ZCHÚ), která tvoří její významnou část. Do I. zóny ochrany přírody náleží cca 5 % rozlohy CHKO.

Do II. zóny byly zařazeny lesní i travní porosty navazující na I. zónu a spojující je do souvislých celků. Jedná se o lesní porosty s vyšším podílem dřevin přirozené druhové skladby a extenzivní polopřirozené louky a pastviny s vyšší druhovou rozmanitostí. Rozsáhlý komplex zahrnutý do II. zóny tvoří celá severní zalesněná část hřbetu Orlických hor včetně navazujících travních porostů od Olešnice v Orlických horách přes Šerlich až do Trčkova a Bedřichovky. Plošně významné segmenty II. zóny jsou vymezeny v údolí řeky Bělé a Zdobnice, zalesněné východní svahy hřbetu Orlických hor nad Neratovem či v údolí potoka Hadince na Vrchní Orlici. (téměř 40 % rozlohy CHKO).

Do III. zóny jsou zařazeny člověkem pozměněné ekosystémy, které jsou běžně hospodářsky využívány. Jedná se o smrkové monokultury, ve vrcholových partiích od Komářího vrchu přes vrch Koruna až po Velkou Deštnou často o náhradní porosty vysázené po rozpadu lesních ekosystémů vlivem emisí na konci minulého století. Na nelesních pozemcích převládá zemědělská krajina s druhově chudými travními porosty, které v minulosti prošly obnovou či byly intenzivně hnojené (např. zmeliorované travní porosty v okolí Orlického Záhoří). Součástí III. zóny je i rozptýlená zástavba, menší sídla a velké lyžařské areály v Deštném a Říčkách. (cca 54 % rozlohy CHKO).

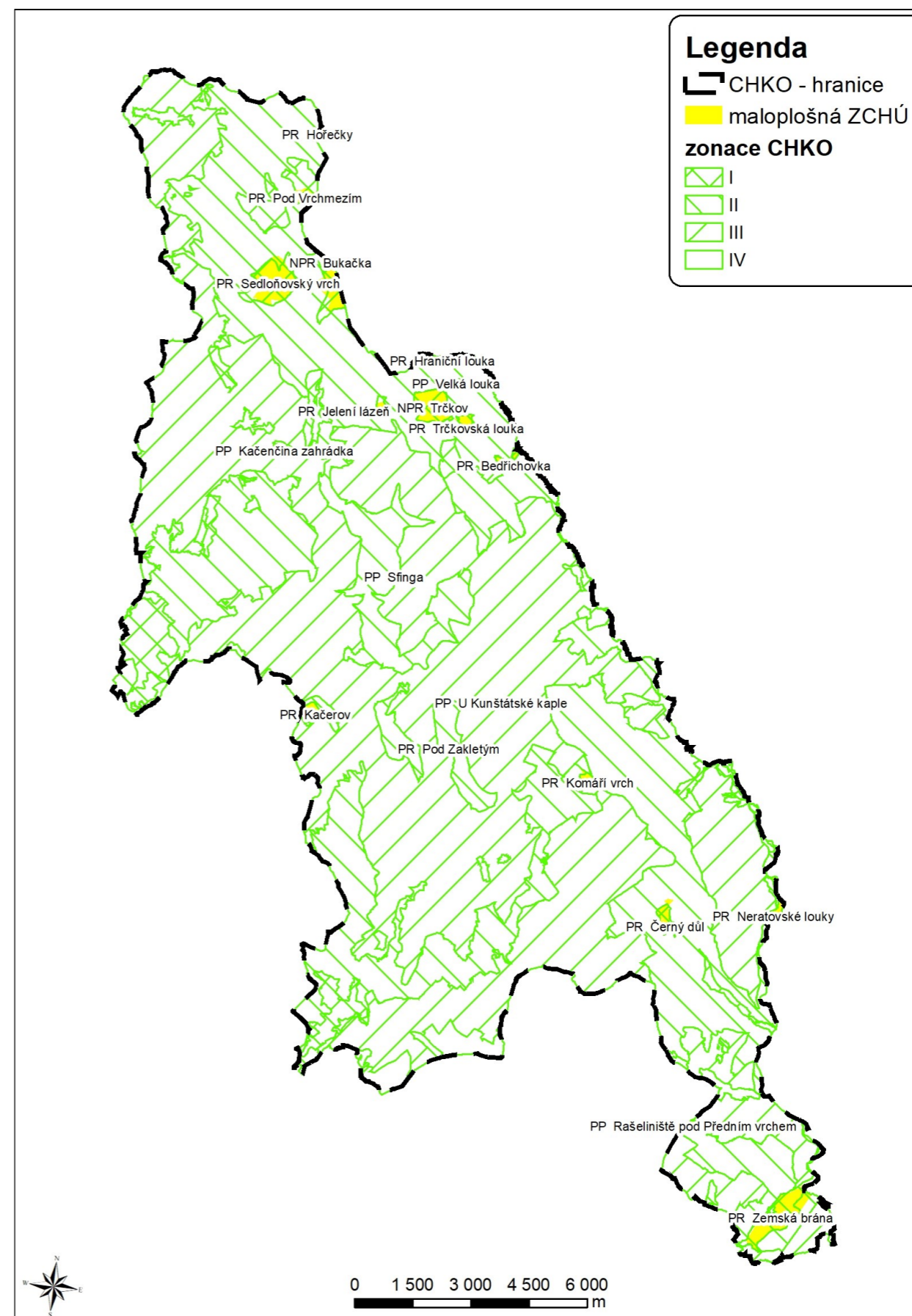
Zahrnuje zastavěné části větších sídel CHKO včetně větších zemědělských objektů. Z volné krajiny zahrnuje pouze intenzivně obhospodařovanou zemědělskou půdu mezi Pěčínem a Rokytnicí v Orlických horách. (necelá 2 % rozlohy CHKO).

V rámci CHKO je vymezeno či zasahuje dále 21 maloplošných zvláště chráněných území – 2 národní přírodní rezervace (NPR), 13 přírodních rezervací (PR) a 6 přírodních památek (PP). Naprostá většina plochy v MZCHÚ je součástí první zóny odstupňované ochrany přírody.

tab. č. 1: Maloplošná zvláště chráněná území

kategorie	název
NPR	Bukačka
	Trčkov
PR	Bedřichovka
	Černý důl
	Hořečky
	Hraniční louka
	Jelení lázeň
	Kačerov
	Komáří vrch
	Neratovské louky
	Pod Vrchmezím
	Pod Zakletým
	Sedloňovský vrch
	Trčkovská louka
	Zemská brána
PP	Kačencina zahrádka
	Rašeliniště pod Pětirozcestím
	Rašeliniště pod Předním vrchem
	Sfinga
	U Kunštátské kaple
	Velká louka

obr. č. A.4: CHKO Orlické hory



### A.3.4 Kulturně-historický vývoj území

Současná podoba orlickohorské krajiny je výsledkem několik století dlouhého procesu působení lidí na přírodu. Omezené technické prostředky člověka v minulosti nutily přizpůsobovat své záměry místním podmínkám, a naopak jej učily využívat možností, které jednotlivé lokality nabízely.

První lidské opěrné body, pronikající sem z osídleného podhůří, přičítáme dávným kovkopům (horníkům dobývajícím kov). Po primitivním dobývání a zpracování železné rudy a snad i zlata zůstaly dnes v terénu zcela nepatrné stopy. V rámci kolonizačního procesu byly na příhodných místech, na relativně úrodné půdě, vysazovány nemnohé vesnice. Později, zejména od poloviny šestnáctého století až do počátku třicetileté války, dosáhly svého největšího rozmachu zdejší lesní sklárny. Již v průběhu činnosti sklárny se na okolních vykloučených pozemcích rozvíjela zemědělská výroba, která stabilizovala osídlení i po přeložení sklárny. Od 17. do 18. století nabyla na významu těžba dřeva v horských lesích a jeho splavování do vnitrozemí.

Uvedené lidské aktivity byly rozhodujícími hybnými silami vzniku kulturní krajiny. Zejména při pohledu z výšky jsou Orlické hory charakteristické zalesněným hlavním hřebenem, pod jehož prudkými svahy se v zapadlých údolích rozkládají osady a vesnice se zbytky typického lánového uspořádání úzkých dlouhých pruhů zemědělských pozemků. Obvyklými dominantami vesnic jsou výstavně barokní kostely obvykle z první poloviny 18. století. Pozornosti návštěvníka by neměl uniknout zejména obnovený monumentální objekt poutního kostela Nanebevzetí Panny Marie v Neratově. Po celém území jsou pak porůznu roztroušeny drobné sakrální stavby – kříže, boží muka a kapličky, které jsou typickým projevem kulturních tradic této oblasti. Výsadní postavení mezi nimi zaujímá Kunštátská kaple nacházející se uprostřed lesů ve výšce přesahující 1000 metrů nad mořem.

Svébytnost prostředí Orlických hor dokreslují dochované objekty tradiční lidové architektury. Vodorovný rastr roubených stěn s tmavými trámy a bílými výplněmi doplňují bílé i pastelové tóny omítek zděných částí staveb. Nevysoké přízemní stěny jsou po celém obvodu výrazně přesahovány strmými střechami. Průčelní štíty budov jsou v severní části regionu tradičně jednoduše bedněné svísele kladenými prkny, zatímco v jižněji položených vesnicích se uplatnilo podlomení – malá stříška lemující dolní okraj štítu. Některé místní motivy lidové architektury se uplatnily při návrhu Masarykovy chaty vybudované pod vrcholem Šerlichu ve 20. letech 20. století jako turistické výchozí místo.

Pohnutou historii první poloviny 20. století dokládá řetězec železobetonových pevnostních objektů, budovaných před vypuknutím druhé světové války. Linie opevnění procházející souběžně s celým hřebenem hor je zesílena dělostřeleckými tvrzemi v okolí dopravně významných průsmyků.

Ve druhé polovině 20. století se obraz orlickohorské krajiny začal výrazně měnit. Způsobily to společenské změny odstartované druhou světovou válkou a poválečným odsunem německého obyvatelstva. Téměř celé území CHKO leží v bývalých Sudetech, oblasti obývané do poloviny 20. století převážně německy mluvícím obyvatelstvem. Padesátá léta byla doprovázena masivním zalesňováním dříve zemědělské půdy, v šedesátých letech docházelo ke kolektivizaci zemědělského hospodaření, doprovázené scelováním obhospodařovaných pozemků. Jejím typickým důsledkem je nynější majetkové odtržení obytných objektů od okolních zemědělských a lesních pozemků a tím ztráta přirozené sounáležitosti majitelů staveb s údržbou krajiny. Sedmdesátá a zejména osmdesátá léta byla

poznámena rozsáhlými melioračními úpravami a zorňováním pozemků. V devadesátých letech se ujali hospodaření ve většině zdejších lesních porostů dědicové dřívějších majitelů – rodiny Colloredo Mannsfeldů, Janečků, Kolowratů a Parishů. V zemědělském hospodaření došlo k privatizaci bývalých státních statků, jednotlivá střediska s pozemky o typické výměře několika stovek hektarů nyní obhospodařují soukromé společnosti či osoby.

Na přelomu 19. a 20. století poskytovalo území dnešní CHKO obživu více než dvaceti tisícům obyvatel. V současnosti se množství pracovních příležitostí v lesích a v zemědělských provozech počítá pouze na stovky míst. Zatímco zde spíše klesá počet trvale žijících obyvatel, zaznamenáváme výrazné stavební aktivity iniciované poněkud více rekreačním využíváním území. Výrazně se modernizují a rozšiřují lyžařské areály, trendem poslední doby je výstavba sedačkových lanovek či nových areálů (Orlické Záhoří).

### A.3.5 Osídlení a architektura

#### Urbanistická struktura sídel

Přirozeným historickým vývojem i plánovanou výstavbou se v závislosti na podmínkách v území vytvořilo několik základních typů venkovských sídel. Dodnes můžeme u řady z nich rozpoznat jejich původní půdorysnou podobu. Na území CHKO Orlické hory se objevují tři půdorysné typy – lesní lánové, hromadné a dvorcové vsi.

Lesní lánové (údolní) vsi vznikaly především podél potoků a cest. Jednotlivé usedlosti obklopovaly okraje potočních úvalů. Potoční úval mezi usedlostmi byl obecním pozemkem, který zpočátku zůstával prázdný, později zde vznikaly obecní stavby, případně domky bezzemků. Tento typ je charakteristický tzv. traťovou plužinou. Traťová plužina s dlouhými lánovými záhumenicemi se táhla od usedlostí často až na hranici katastru. Příkladem jsou např. Olešnice v Orlických horách, Sedloňov, Bartošovice v Orlických horách, Deštné v Orlických horách, Rokytnice v Orlických horách, Orlické Záhoří.

Hromadné vsi, zvané též shlukové, s nepravidelně rozmístěnou zástavbou vznikaly v důsledku přílivu obyvatel a také v závislosti na členitosti terénu. Příkladem shlukové vsi je Nebeská Rybná.

Na horských obtížněji přístupných pasekách vznikaly tzv. dvorcové vsi skládající se z rozptýlených samot. Zahuštěnější zástavba byla zpravidla pouze u kostela, hospody nebo školy. Nepravidelnou, rozptýlenou zástavbu najdeme v Říčkách v Orlických horách, na Zdobnici a v obcích Lomy a Šediviny či v Jedlové v Orlických horách v okolí kostela sv. Matouše.

Pro některá sídla je charakteristická kombinace jednotlivých typů.

Nejen vzhled jednotlivých domů, nýbrž i celých vesnic ovlivnila protipožární nařízení z 18. století. Dřevěné stavby pomalu začaly ustupovat zděným domům, hromadně byly vysazovány listnaté stromy, zřizovány vodní nádrže apod. Negativní vliv přinesla venkovu po 2. světové válce socializace vesnice. Zánikem soukromých zemědělců, odsunem německého obyvatelstva a odlivem venkovských obyvatel do průmyslových center došlo na mnoha místech k zániku tradiční venkovské sídelní struktury.

### Tradiční zástavba, lidová architektura

Předchůdci dnešních roubenek, se kterými je možné se na území východních Čech výjimečně ještě setkat, pocházejí ze 16. a 17. století. Zděná konstrukce se začala postupně uplatňovat až od 1. poloviny 19. století, právě vlivem výše uvedených protipožárních nařízení vycházejících ze stavebních řádů.

Typický venkovský trojdílný dům se světnicí, síní a hospodářskou částí se ve východních Čechách vyvinul do tří základních půdorysných typů. V horských a podhorských oblastech na Rychnovsku se vyskytoval smíšený komoro-chlévní typ. Základním konstrukčním postupem při stavbě domu bylo až do 19. století roubení. To spočívalo ve vodorovném kladení trámů, zpočátku přitesávaných pouze ve spojích, později hraněných na svislých plochách po celé délce. V rozích se trámy spojovaly tesařskou vazbou „na rybinu“ nebo „na zámek“. Spáry mezi trámy se vyplňovaly suchým mechem a jílovou vymazávkou promísenou s řezankou, poté se zpravidla bílily. Tento regionální typ lidového domu tzv. roubený dům slezského pohraničí (podorlický) je převážně přízemní. Pokud se jedná o selský dům, je prostorný a stojí v rámci hromadného dvora. Jeho vysoká střecha vytváří velký prostor pro uskladnění sena. Skromnější byly domy bezzemků, které zaplňovaly středy lesních lánových vsí nebo se krčily jednotlivě ve svazích.

Významným prvkem určujícím typický vzhled domu je střecha. V oblasti Orlických hor se na panských a církevních stavbách používala střecha sedlová, valbová nebo mansardová. U staveb pro rodinné bydlení jednoznačně převažovaly sedlové střechy se sklonem střešních rovin 40–50°, často s valbičkou. Ve východní a jižní části Orlických hor jsou u hambálových krovů časté námětky na krokách, které ve spodní třetině zmírňují sklon střechy a zvětšují i její přesah. S konstrukcí střechy souviselo také překrytí zápraží na vchodové straně domu. Zápraží u řady chalup lemovala pavláčka, popř. bylo kvůli drsnějším klimatickým podmínkám obedněné. Tradiční venkovskou krytinou v lesnatých polohách byl šindel štípaný ze smrkového dřeva. Ve druhé polovině 19. století se začala užívat lepenka. V některých regionech byla oblíbená štípaná břidlice, která vynikala především dlouhou životností. V období kolem 2. světové války se velké oblibě těšily šablony z azbestocementového eternitu.

Umístění komínu v tradiční venkovské stavbě má neměnné místo ve středu dispozice při stěně mezi obytnou světnicí a síní. Střechou proniká co nejbližší k hřebeni. V Orlických horách byly běžné komínové hlavy s kamennou, popř. plechovou stříškou.

Objekty jsou charakteristické také svými lomenicemi (prkennými štíty), které jsou ve zdejších regionu řešeny jednoduše, spíše bez zdobení. Převažují svisle bedněné štíty, v horní části skládané do tvaru stromečku nebo klasu. Před drsným podnebím byla lomenice chráněna valbičkou. Ve spodní části štítu chránila malá stříška, tzv. podlomenice, předsazené okenní průčelí před zatékáním.

Snad nejvýraznějším prvkem ovlivňujícím celkový výraz domu byly okenní otvory. Původně malá jednoduchá okna, lícovaná na vnitřní straně stěny, se zvětšovala a měnila tvar. Čtvercová okna nahradila obdélníková s různým členěním – čtyř či šestitabulková, později ve tvaru písmene T. Rozmístění můžeme pozorovat u dochovaných „původních“ staveb symetrické dle svislé osy přízemí, popř. rozmístění oken odráželo vnitřní dispozici. Rovněž ve štítě v úrovni podkroví byla okna rozmístěna symetricky, ale dle osy podkrovní. Štítová osa přízemí však s osou v podkrovní části nemusí

být shodné. Okna v podkroví bývala ve vztahu k přízemí menší, a to také z důvodu, že v podkrovních prostorách nebývaly vždy běžné obytné místnosti. Půvab výplním okenních otvorů dodávaly různobarevné obložky. Ať již byly pravoúhlé či bohatě vyřezávané, vždy byly zároveň profilované a napodobovaly štukové či nábytkové vzory.

Vstup do domu byl umístěn poblíž střední části okapové (boční) strany objektu. Nejprostším typem dveří byly jednokřídlé prkenné svlakové. Od sklonku 19. století je začaly nahrazovat dveře s rámovou konstrukcí a kazetovými výplněmi. Nad vchodovými dveřmi bývaly světlíky sloužící k větrání.

Pro stavby v rozptýlené zástavbě jsou typické volné, neoplocené dvory. Ohrazeny bývaly jen nejnútější plochy – malé zahrádky, menší ovocné sady nebo pastviny, a to subtilním plačkovým plotem nebo nízkým dřevěným ohradníkovým oplocením.

Charakteristickým znakem sídel je vzrostlá, i v dálkových pohledech výrazná zeleň. U chalup se tradičně vysazovaly solitérní rodové stromy např. javor klen, lípa, jasan ztepilý či jírovec maďal, a dále sady s ovocnými stromy (jabloněmi, hrušněmi, švestkami či třešněmi, odolnými v daném podnebí), na předzahrádce se pěstovaly různé kvetoucí rostliny, bylinky či zelenina.

### Vybrané zvyklosti a pravidla tradiční (lidové) venkovské zástavby – shrnutí

- obdélný protáhlý půdorys stavby či odvozený ve tvaru písmene L či T se zdůrazněním hlavního obdélného traktu domu; nejmenší akceptovatelný poměr je 1 : 1,75, optimálně 1 : 2
- jednopodlažní stavba s možností využití podkroví; ve specifických případech vyšší podlažnost (městská zástavba)
- umístění stavby s delší osou ve směru vrstevnic s možnou odchylkou natočení podle ideálního oslunění stavby
- plynulé zapojení stavby do terénu bez rovnání svažitého terénu do ideální roviny; případná vyšší jednostranná podezdívka (z přírodního kamene) při situování ve svahu tvoří zápraží – terasu
- symetrická sedlová střecha o sklonu střešních rovin v rozpětí 40 – 45° s možným zvalbením; optimálně bez půdních nadezdívek či s menší půdní nadezdívkou nepřevyšující 50 cm; přesah střešních rovin nad štíty max. 30 cm, přesah okapní hrany střechy min. 50 cm.
- skládaná střešní krytina – šablony, tašky nebo umělý šindel, pouze v černé nebo tmavě šedé barvě; vyloučit pozinkovaný plech, vlnitý plech
- prosvětlení podkrovních prostorů pomocí vikýřů a střešních oken, pokud jsou začleněny plynule do plochy střechy
- vstup na podélné straně domu
- zdívo, dřevo jako stavební materiál; u novostaveb lze připustit využití moderních materiálů – plastu s vhodnou barevnou úpravou povrchu; hladké vnější omítky, nejlépe bílé nebo ve světlých přírodních odstínech; možné je použití dřevěného obkladu, ze svislých širokých prken (min. 15 cm), kladených na sraz s možností přelištování spár, barva v odstínech střední a světle hnědé
- dřevěné výplně otvorů – okna, dveře, nevhodné jsou kovové; vhodné členění prosklených ploch
- doplňkové stavby přízemní, se sklonem střechy 30°
- v rozvolněné struktuře pozemky bez oplocení i bez kompaktních živých plotů

### **Netypické architektonické prvky**

- čtvercové či nepravidelné polygonální půdorysy
- nízké sklonky střech; asymetrické střešní roviny
- balkony, lodžie, arkýře
- čtvercová okna; horizontální podélná okna
- keramické obklady, břizolit
- živé ploty

### **A.3.6 Aktuální stav území**

#### **Lesy, myslivost**

Lesnatost CHKO Orlické hory dosahuje v současné době cca 68 %. Lesy tvoří téměř v celé CHKO rozsáhlý souvislý komplex, který z hřebenů Orlických hor vybíhá na západ do podhůří zejména podél toků v údolích. V části mezi Říčkami a Rokytnicí v Orlických horách a na sever od Bartošovic jsou lesy rozptýlené v mozaice s loukami a pastvinami, jižní část CHKO mezi Bartošovicemi a Kláštercem nad Orlicí je opět souvislým komplexem lesa. V poválečném období došlo k nárůstu lesní půdy, nejvýrazněji na jižním a východním úbočí pohoří.

Současné lesní porosty jsou oproti původním lesům díky dlouhodobému obhospodařování a v důsledku imisního poškození a následných kalamit významně změněny. Části, kde současná dřevinná skladba odpovídá původnímu složení porostů, se zachovaly jen ostrůvkovitě, častěji v chráněných polohách, které nebyly vystaveny imisím a extrémním klimatickým vlivům.

Převažují lesy hospodářské (cca 64 %). Lesy zařazené do kategorie lesů ochranných tvoří necelých 9 % plochy všech porostů. V dřevinné skladbě lesních porostů naprosto dominuje smrk s téměř 83 %, listnáče se podílí pouze 14 % s nejvyšším zastoupením buku (cca 7,5 %).

#### **Zemědělská výroba**

Oblast CHKO Orlické náleží k méně příznivým oblastem pro zemědělství. Zemědělská výroba je v současné době provozována na 27 % z celkové rozlohy CHKO. V bilanci zemědělské půdy naprosto převažují trvalé travní porosty (95 %). Podíl orné půdy oproti předešlým letům dále klesá, dochází k dalšímu zatrávnění (např. realizací protierozních opatření). Živočišná výroba je zaměřena především na chov masného skotu. V menší míře jsou chovány ovce a několik subjektů se věnuje chovu koní. Rostlinná výroba spočívá především v extenzivním využívání trvalých travních porostů. Orná půda slouží pouze pro doplňkovou výrobu obilovin a brambor pro vlastní potřebu a tržní produkci řepky olejky.

#### **Osídlení**

Osídlení celého území Orlických hor je podmíněno historickým vývojem celého státu. Bylo vždy řidší než ve vnitrozemí Čech, neboť možnosti obživy většího počtu obyvatel díky přírodním podmínkám zde nebyly ani nemohly být vytvořeny. Zásadní vliv na osídlenost příhraničního pohoří

měly poválečného události – odsud původního obyvatelstva a komplikované (neúspěšné) snahy o dosídlení.

Charakteristickým rysem dnešního vývoje osídlení na území CHKO Orlické hory je spíše nižší podíl trvale žijících obyvatel ve venkovských obcích, které mají především rekreační charakter.

Nárůst zástavby se nejvíce týká zimních horských středisek, kde došlo v porevolučním období k největšímu rozvoji ubytovacích domů (komerční; Deštné, Říčky) i staveb k trvalému bydlení (Deštné). Rozvoj obytné zástavby je v posledním (aktuálním) čase patrný také v Orlickém Záhoří.

#### **Průmysl, doprava**

Území CHKO si uchovalo (historicky) velmi malé zprůmyslnění. Ve 2. polovině 20. století došlo postupně k přeměně převažujících drobných domácích dílen na průmyslové podniky, Jednalo se o drobné provozovny lokálního významu, které neměly negativní dopad na své okolí. Tento ráz zůstal zachován v podstatě až do současnosti.

Díky okrajové poloze není neprochází územím CHKO významnější dopravní tepna, zdejší silniční komunikace jsou nejvýše v kategorii II. třídy. S výjimkou krátkého úseku u Pěčina (trať z Doudleb nad Orlicí do Rokytnice) se CHKO vyhýbá i železnice.

# **CHKO Orlické hory**

## *Preventivní hodnocení krajinného rázu území*

### *B. Prostorová a charakterová diferenciace území*

## B.1 Úvod

V souladu s metodickými pokyny citovanými v kapitole A.2 byla pro CHKO Orlické hory provedena prostorová a charakterová diferenciací území. Diferenciací území je pojata dvouúrovňově. První úroveň je rozdělení území na **oblasti krajinného rázu** – OKR, druhou úroveň pak rozdělení vymezených oblastí krajinného rázu na místa krajinného rázu – MKR. Diferenciací území z předchozí studie (Wieser, 2009) byla modifikována – mírnými úpravami ve vymezení uvedených jednotek a upuštěním od tříúrovňového členění, resp. nejnižší úrovně členění – základních krajinných prostorů.

Navazující krok poté představuje **delimitace území** z hlediska ochrany krajinného rázu, kdy jednotlivá vymezená místa krajinného rázu jsou zařazena do tří stupňů – pásem ochrany. Nezbytnou součástí delimitace území je také stanovení podmínek ochrany či možností využívání území v daných MKR. Blíže je tato problematika specifikována v příslušné dílčí kapitole.

Oblastí krajinného rázu je označována ta část zemského povrchu, kde lze sledovat jednotu přírodních či kulturně-historických jevů, které tak mohou tvořit charakteristické znaky či rysy území. Odhalení těchto znaků pak může být vodítkem nejen pro definici oblastí krajinného rázu, ale také k možné (subjektivní) regionalizaci území dle výše uvedených skupin kritérií a tedy nalezení odlišností mezi jednotlivými oblastmi krajinného rázu. Kritérii pro vymezení oblastí krajinného rázu mohou být aspekty fyzikogeografické (morfologie území, vegetační kryt či kombinace těchto a jiných složek – např. lesnatá rybníční krajina), či kulturně-historické (etnografie, historie, hospodářské zaměření, urbanizace či výskyt většího sídla a jeho spádovost aj.). Důležitý aspekt definice oblastí krajinného rázu spočívá v možnosti nalézt širší kulturně-historické souvislosti, které mohou být determinantami podoby území a jeho rázu.

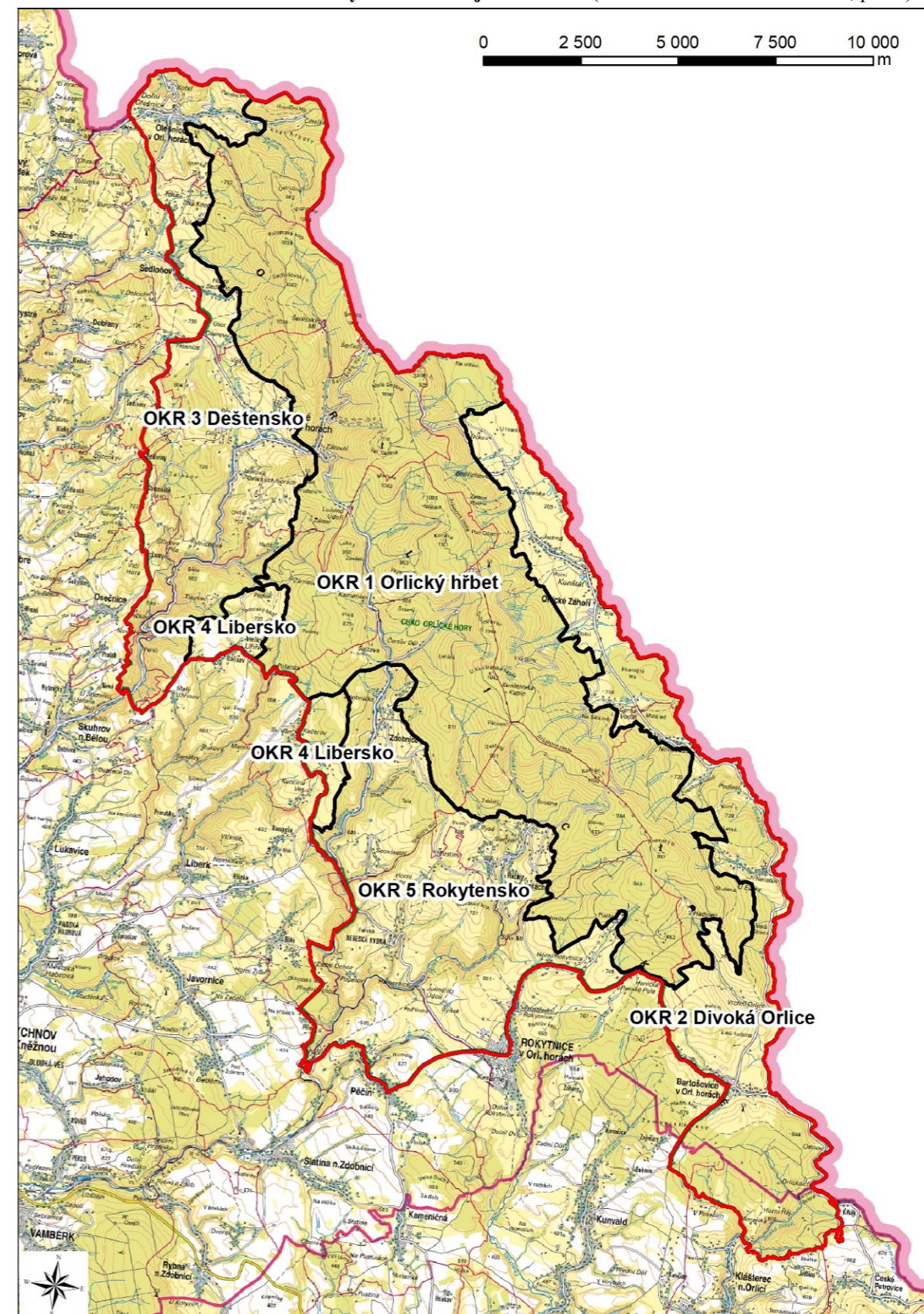
Na území CHKO Orlické hory bylo vymezeno 5 níže uvedených oblastí krajinného rázu (viz obr. č. B.1):

- OKR 1 – Orlický hřbet
- OKR 2 – Divoká Orlice
- OKR 3 – Deštersko
- OKR 4 – Libersko
- OKR 5 – Rokytensko

Místo krajinného rázu reprezentuje nižší jednotku území vymezenou typicky již na základě vizuálních vlastností, jedná se o svébytný vizuálně zcela či téměř souvislý prostor, v němž lze plošně sledovat základní charakteristiky či znaky krajinného rázu. Typické ohraničení míst krajinného rázu tvoří pohledové bariéry – terénní horizonty či lesní okraje (přechody lesní a jiného typu krajiny). Místem krajinného rázu však může být i zcela specifická část území vymezená na základě jiného než vizuálního hlediska – např. významná elevace, souvisle urbanizované území nebo zcela specifický prostor s mimořádným kulturně-historickým významem či atypickým využitím.

Na území CHKO bylo vymezeno celkem 44 míst krajinného rázu, jejichž výčet, zařazení do oblasti krajinného rázu a zařazení do odstupňovaného pásma ochrany krajinného rázu je uvedeno v kapitole B.3.

obr. č. B. 1: Diferenciací CHKO Orlické hory – oblasti krajinného rázu (červená linie – hranice CHKO; pozn.)



## B.2 Oblasti krajinného rázu a jejich znaky

### OKR 1 – Orlický hřbet

#### Základní charakteristika

Lesnatý horský hřeben – vrcholová část pohoří tvořící hlavní osu území CHKO. Horský hřeben orientovaný ve směru severozápad – jihovýchod zaujímá větší část rozpětí CHKO v severojižním směru. Lesnatost morfologicky velmi členitého území se zcela dominantními smrkovými porosty překračuje 90 %. Souvislý vegetační kryt vedle četných pasek v nevelkém počtu rozmělnují menší enklávy horského osídlení (jejich relikty) a účelové plochy sportovní infrastruktury (sjezdové areály), popř. jiného specifického využití, avšak převážně bez silnějšího vizuálního účinku (v měřítku celé oblasti).

Orlickohorský hřeben tvoří několik hlavních elevací (dominant) – od severu Vrchmezí (1084,4 m n. m.; nejvyšší vrchol Orlických hor na polském území – státní hranici), Šerlich, (1026,7 m n. m.), Malá Deštná (1090 m n. m.), Velká Deštná (1115,1 m n. m.), Jelenka (1083 m n. m.), Koruna (1101 m n. m.), Homole (1000,5 m n. m.), Tetřevce (1043,2 m n. m.), U Kunštátské kaple (1040,9 m n. m.), Komáří vrch (999,8 m n. m.), Anenský vrch (992,4 m n. m.). Směrem od vnitrozemí jsou horské svahy členěny větším počtem údolí zde pramenících toků, z nichž k nejvýznamnějším patří Bělá, Zdobnice, Říčka a Rokytenka. Na východní stranu v jižní a střední části hřbetů svahy klesají strměji – do údolí Divoké Orlice. Kratší toky zde mají větší spád. V severní části (okolí Vrchmezí, Šerlichu) pak hornatý terén přechází přímo na polské území.

Vrcholová část hřbetu Orlických hor a zejména táhlý lesnatý horizont tvoří základní vizuální znak celé oblasti. Vizuální uplatnění orlickohorského hřbetu včetně výše položených svahů nastává z rozsáhlého území – z vnitrozemí a přirozeně také z vyšších poloh okolních pohoří – Králického Sněžníku, Hanušovické vrchoviny a také z východních Krkonoš.

#### Charakteristické znaky a hodnoty KR (Wieser, 2009):

- Horský hřbet zvedající se od Vrchmezí (1084 m) přes Velkou Deštnou (1115 m) a dále v mírném klesání přesahující na jihovýchodní hřbítek Anenského vrchu (992) k Polomu (766 m), kde z hlediska KR navazuje na údolí Divoké Orlice
- Pohledově se hřbet jeví jako téměř zcela zalesněný, nelesní enklávy působí pohledově v jednotlivých MKR
- Převažující smrkové porosty, na zalesňovaných kalamitních holinách nepůvodní druhy jehličnanů
- Lesní porosty jsou otevřeny již zalesňovanými kalamitními holinami, místy hospodářskými pasekami
- Dřívějším hospodařením otevřené holiny zanikají
- Cestní síť podmíněná hospodářským využíváním a v páteřním směru výrazně ovlivněná komunikacemi pro výstavbu pohraničního opevnění v letech 1936-1938
- Objekty obranného systému podle předválečné vojenské doktríny
- Vlivem zalesnění omezené množství rozhledových míst, zatím často rozhled umožňují porosty přechodně otevřené kalamitními holinami a pasekami

- Převažující plocha I. zóny ochrany přírody v CHKO
- Lokality MZCHÚ a EVL NATURA 2000
- Nejvyužívanější turisticky značené trasy a cyklotrasy na území CHKO

obr. č. B. 1: Hlavní Orlický hřeben v pohledu od Rampuše (vrch Sobina)



### OKR 2 – Divoká Orlice

#### Základní charakteristika

Oblast zaujímá údolí Divoké Orlice od jejího vstupu na naše území až po její průlomové údolí krystalickým masívem – Zemskou bránu nad Kláštercem. Větší část oblasti zaujímá Záhoří – osídlená krajina v údolí Divoké Orlice pod východními svahy orlickohorského hřbetu. Až do vstupu do průlomového údolí (Zemská brána) Divoká Orlice tvoří hranici ČR, oblast se tak rozkládá na jejím pravém břehu. Severní část údolí je souvisle odlesněna (rozsah odlesnění byl v minulosti vyšší – zasahoval výše do svahů); přechod otevřené krajiny a souvisle zalesněných svahů je hranicí OKR. Střední část oblasti je převážně lesnatá, avšak to až v důsledku zalesnění v poválečném období. Otevřený charakter si naopak uchovala svažité exponované partie Polomu (766,1 m n. m.). Trvale souvisle zalesněna pak je nejjižnější část CHKO s průlomovým údolím Divoké Orlice (Žamberské lesy).

Specifická odlehlá poloha – protáhlá údolní sníženina zde tvoří státní hranici – znamená i důležitý rys kulturně-historické charakteristiky. Pro život v záhoří představuje důležitý aspekt „průjezdnost“ území – silniční propojení z obou stran – od Deštného i od Rokytnice. Sídlní zástavba, která v poválečném období prořídla, dnes slouží z velké části individuální rekreaci. Typická je původní lánová i rozptýlená zástavba. V posledním období dochází v Orlickém Záhoří k jejímu rozšiřování. Jižní část oblasti naopak včetně Bartošovic

#### Charakteristické znaky a hodnoty KR (Wieser, 2009):

- Široce otevřené, mírně meandrující říční údolí s lučními plochami, dřívějšími polnostmi, svírající se postupně ke kaňonovitému průlomu sníženým hřbetem Orlických hor v Zemské bráně
- Rozptýlená údolní zástavba původně zemědělských a dřevařských (i sklářských) vsí
- Historicky významné osídlení s dominantami kostelů
- Drobné sakrální a pamětní objekty u cest
- Chalupy regionálně typické jsou udržovány pro rekreační využití

- Zemědělství orientované na využití půdy jako pastvin
- Výrazné působení krajinného prostoru za hranicí CHKO na území Polska, zejména v Orlickém Záhoří
- Krajinný prostor otevřený k dalekým obzorům od Bystřických hor ke Králickému Sněžníku a k Jeseníkům, zejména nad Orlickým Záhořím
- V jihovýchodní části na zahlubující se orlické údolí navazují relativně hluboká údolí přítoků
- MZCHÚ v prostoru Trčkova a Zemské brány, ptačí oblast NATURA 2000

obr. č. B. 2: Kotlina Divoké Orlice v pohledu severně od Orlického Záhoří



### OKR 3 – Deštersko

Oblast zaujímá podhůří severní části Orlických hor. Morfologicky lze území charakterizovat jako údolní sníženiny Bělé s přítoky (větší jižní část oblasti), Olešenky s přítoky (severní části). Mezi nimi se nachází ve výběžku vyššího horského reliéfu horní úseky Dědiny či jejího přítoku Zlatého potoka. Nad údolí Bělé vystupuje výrazněji kratší hřbet Špičák (841 m n. m.) a Plasnického Špičáku (833,2 m n. m.), které představují nejvyšší vrcholy Podorlické pahorkatiny. Oblast má přibližně rovnovážné zastoupení lesních i odlesněných ploch, vyšší lesnatost v jižní části. V poválečném období vzrostla. V otevřených polohách je výrazné uplatnění mimolesní zeleně, jednat ve vazbě na zástavbu, ale i ve volné krajině. Často se jedná o (liniové) formace upomínající na někdejší parcelaci zemědělské půdy, později sjednocené do větších bloků (v naprosté většině trvalých travních porostů). Typické jsou i velké homogenní – otevřené plochy luk či pastvin ve svažitém terénu.

Oblast je poměrně hojně osídlena, v údolí Bělé a Deštné se nachází nejfrekventovanější (zimní) rekreační středisko – Deštné. Osídlení kromě typických původně lánových vsí (Olešnice, Sedloňov, tvoří hojný počet menších enkláv či samot v členitém podhorském reliéfu.

#### Charakteristické znaky a hodnoty KR (Wieser, 2009):

- Údolní sídla Olešnice, Sedloňov a Deštné s panoramatem obzorů nad okolními svahy
- Výrazná pohledová a komunikační vazba na OKR 1 Orlický hřbet
- Rozhraní hřebenových lesních komplexů a nelesních ploch s narůstajícím podílem dřevin rostoucích mimo les

- Geomorfologické členění vytvářející četné základní krajinné prostory (ZKP) zejména v hlubokých říčních údolích, která jsou zahrnuta do MKR podle určujícího situování
- Historické osídlení s proměnami hospodářského využívání krajiny
- Drobné sakrální objekty v krajině u cest

obr. č. B. 3: údolí Koutského potoka a Bělé v pohledu od Lomů



### OKR 4 – Libersko

Oblast Liberska, rozkládající se v orlickém podhůří zasahuje na území CHKO okrajově ve dvou segmentech. Severní segment tvoří výše položené partie zemědělské krajiny nad levým břehem Bělé či svazích Podolského kopce (737,4 m n. m.), resp. v okolí Uhřínova. Jižní segment v okolí Kačerova Kunčiny Vsi, v údolí Liberského ptoka a výše na pravostranných svazích Zdobnice, má rovněž převažující zemědělský charakter (podíl lesní půdy je zde ale vyšší).

Kolorit zemědělské krajiny dotváří rozptýlená či rozvolněná zástavba podhorských sídel, dnes rekreačně využívaná. Hodnotné tradiční dominanty kostelů leží již vně CHKO.

#### Charakteristické znaky a hodnoty KR (Wieser, 2009):

- Větší podíl nezalesněných pozemků nad údolními polohami, které se otevírají k Liberku
- Pro Libersko výrazné dominanty kostelů v Uhřínově a Kunčině Vsi
- Okraj tradičně zemědělské oblasti Podorlické pahorkatiny, příznačné proměny hospodaření

### OKR 5 – Rokytnicko

Rokytnicko představuje zemědělskou podhorskou krajinu, která se rozprostírá na přechodu horské lesnaté krajiny do podhůří v jihozápadní části CHKO. Území odvodňuje Zdobnice, jejíž údolí zaujímá severní a západní část oblasti a Říčka, která do do Zdobnice vlévá zleva pod Plačtivou skálou (ještě na území CHKO), okrajově též Stříbrný potok s Rokytenkou. Oproti vyšším polohám orlickohorského hřbetu se oblast vyznačuje převažujícím odlesněním a otevřeností vyšších poloh. Lesní zeleň je nejvíce vázána na uvedené údolní osy. Méně svažité polohy výše nad toky s travními porosty jsou členěny mimolesní zelení (časté porostlé meze), místy rovněž i bez tohoto členění. Ty pak tvoří velké homogenní bloky – nad Rokytnicí, nad Ríčkami – vrchy Pustý (798 m n. m.) a Novákův kopec (727 m n. m.), popř. nad Zdobnicí (levostranná část údolí).

Terénní dispozice se odráží rovněž charakteru osídlení – vázaného na údolí polohy (původní lánové vsi). Zdobnice i Říčky představují vyhledávaná zimní střediska (lyžařské areály). Specifické postavení má Rokytnice – podhorské městečko, s později vyvinutou městskou strukturou (včetně průmyslové zástavby, i v rámci CHKO).

**Charakteristické znaky a hodnoty KR (Wieser, 2009):**

- Velký podíl nezalesněných pozemků nad údolními polohami, kde se otevírají krajinné prostory k západu a jihu
- Dlouhá a zalesněná údolí Zdobnice a Říčky
- Na jihu výrazný podíl zemědělské půdy se znaky velkovýrobního hospodaření, u Rokytnice sady, zemědělské farmy
- Drobné sakrální objekty v krajině u cest
- Jediné území, kde do CHKO vniká železniční trať u Pěčina směrem k Rokytnici
- Sídla s potenciálem pro rekreační a sportovní pobyty

obr. č. B. 5: Pohled od Pustin (výše nad Nebeskou Rybnou) níže do podhůří



### B.3 Charakteristika míst krajinného rázu a delimitace pásem ochrany krajinného rázu

V následující tabulce je uveden výčet všech míst krajinného rázu včetně zařazení do oblastí krajinného rázu. V tabulce je rovněž uvedeno zařazení každého MKR do pásma odstupňované ochrany krajinného rázu. V souladu s metodickým listem AOPK (8.6) se jedná o následující pásma ochrany:

Pásma A – přísné ochrany krajinného rázu

Pásma B – zpřísněné ochrany krajinného rázu

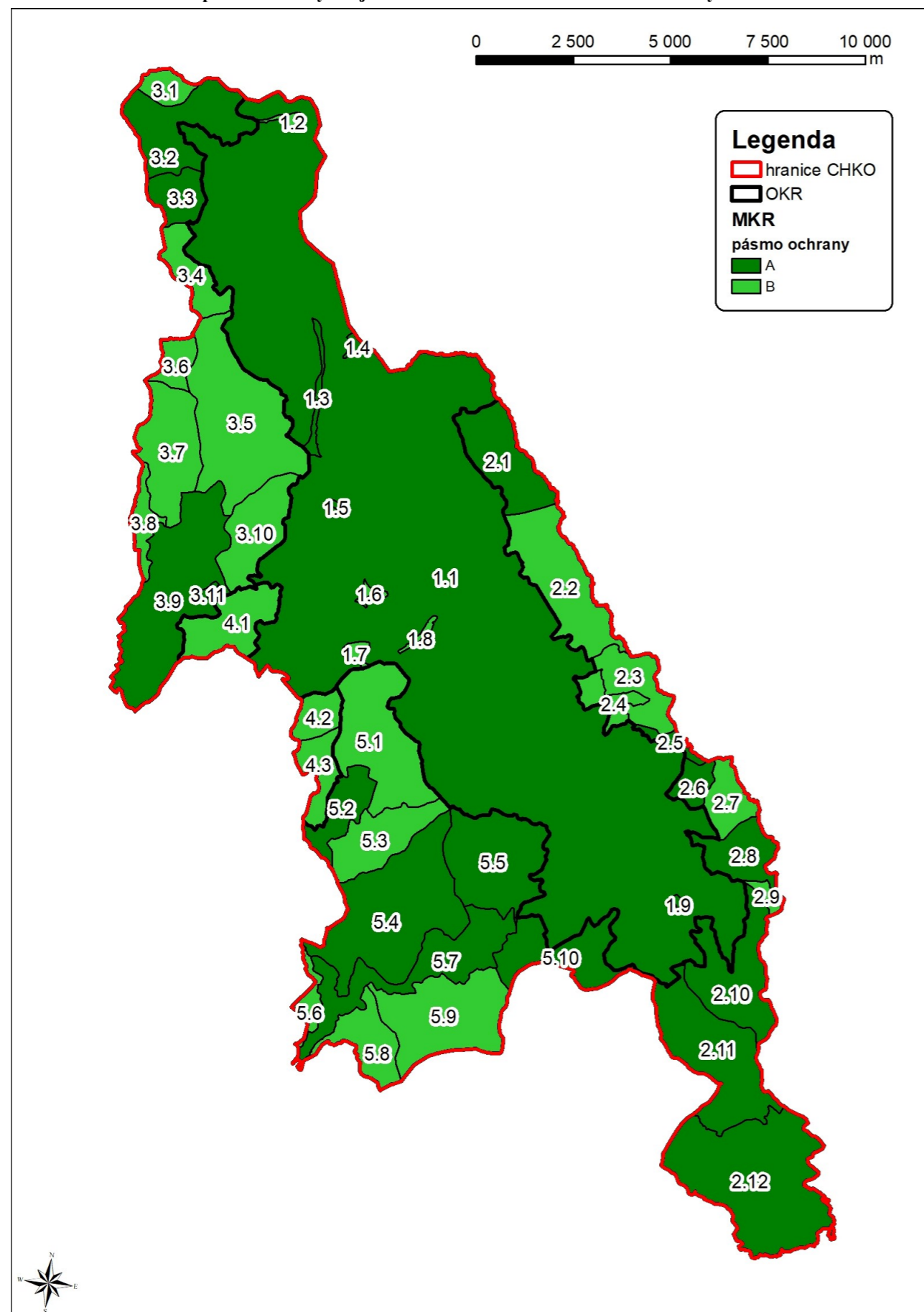
Pásma C – běžné ochrany krajinného rázu

tab. č. B.1: Delimitace pásem ochrany krajinného rázu v MKR – CHKO Orlické hory

OKR 1 – Orlický hřbet		Pásma ochrany		
1.1	Hřebeny a lesy	A	B	C
1.2	Bělá a Šerlišký důl	A	B	C
1.3	Šerlich	A	B	C
1.4	Luisino údolí	A	B	C
1.5	Kamenec	A	B	C
1.6	Šajtava	A	B	C
1.7	Čertův Důl	A	B	C
1.8	Hadinec	A	B	C
OKR 2 – Divoká Orlice		Pásma ochrany		
2.1	Bedřichovka	A	B	C
2.2	Jadrná - Kunštát	A	B	C
2.3	Hraniční les	A	B	C
2.4	Černá Voda	A	B	C
2.5	Nová Ves	A	B	C
2.6	Zvonkové údolí	A	B	C
2.7	Podlesí	A	B	C
2.8	Neratov	A	B	C
2.9	Neratov louky	A	B	C
2.10	Vrchní Orlice	A	B	C
2.11	Bartošovice	A	B	C
2.12	Zemská brána	A	B	C

OKR 3 – Dešensko		Pásma ochrany		
3.1	Kotel	A	B	C
3.2	Olešnice	A	B	C
3.3	Polom	A	B	C
3.4	Sedloňov	A	B	C
3.5	Deštné	A	B	C
3.6	Plasnice	A	B	C
3.7	Šediviny	A	B	C
3.8	Lomy	A	B	C
3.9	Antoniino údolí	A	B	C
3.10	Hutě	A	B	C
3.11	Tisovec	A	B	C
OKR 4 – Libersko		Pásma ochrany		
4.1	Uhřínov	A	B	C
4.2	Kačerov	A	B	C
4.3	Kunčina Ves	A	B	C
OKR 5 – Rokytnicko		Pásma ochrany		
5.1	Zdobnice	A	B	C
5.2	Údolí Zdobnice	A	B	C
5.3	Souvlastní	A	B	C
5.4	Nebeská Rybná	A	B	C
5.5	Říčky	A	B	C
5.6	Ochozy	A	B	C
5.7	Julinčino údolí	A	B	C
5.8	Pěčín	A	B	C
5.9	Rokytnice	A	B	C
5.10	Horní Rokytnice	A	B	C

obr. č. B. 5: Delimitace pásem ochrany krajinného rázu v MKR – CHKO Orlické hory



### MKR 1.1 – Hřebeny a lesy (pásmo A ochrany krajinného rázu)

Místo krajinného rázu se prostorovým vymezením překrývá s oblastí krajinného rázu Orlický hřbet, vyčleněny jsou z ní pouze kulturní (osídlená) MKR – Hadinec, Šerlich, Luisino údolí ad. S výjimkou sídelních MKR je charakteristika MKR Hřebeny a lesy uvedena v kapitole B.2. Zde je vhodné zdůraznit že vrcholová lesnatá část CHKO má významný vizuální přesah za její hranice (od Hradce Králové na východ) a tvoří výrazný identifikátor celých východních Čech.

V rámci souvislé lesní matrice se zde vyskytují singularity rozhleden na nejvýznamnějších vrcholech – Vrchmezí, Velká Deštná, Anenský vrch. Značný kulturně-historický význam má barokní Kuštátská kaple na hřebeni pocházející z roku 1760. Opomenout nelze linii předválečného opevněné táhnoucí se po větší části hřebenovky – od Jelence až k jižní hranici MKR (k Haničce či Panskému poli), další úsek se nachází na severozápadním úbočí Velké Deštné, v severní části na hřebtu Kamenný vrch, Sedloňovský vrch a dále k Polomu. Rekreační infrastruktura je situována na jihovýchodní úbočí Zakletého (Ski centrum Říčky v Orlických horách). V poslední době byl odlesněn koridor pro sjezdovku na východním úbočí (pod Korunou) – v rámci plánované výstavby lyžařského areálu v Orlickém Záhoří.

V MKR 1.1 se nachází větší počet maloplošných ZCHÚ – NPR Bukačka, NPR Trčkov, PR Hořečky, PR Pod Vrchmezím, PR Sedloňovský vrch, PR Jelení lázeň, PR hraniční louka, PR Pod Zakletým, PR Komáří vrch, PR Černý důl, PP Sfinga, PP Velká louka, PP Rašeliniště pod Petirozcestím, PP U Kunštátské kaple.

obr. č. B. 6: Výhled z rozhledny na Velké Deštné na jižní části hor



### Zásady ochrany KR a doporučení v MKR 1.1:

- Zachovat souvislý lesní pokryv jako krajinnou matici; udržet druhovou skladbu porostů s vysokým podílem stanovištně odpovídajících dřevin (v dílčích částech – především vyhlášených ZCHÚ) a další hodnotná stanoviště
- Chránit exponované polohy s vizuálním uplatněním v širším krajinném rámci (horizonty); bránit vzniku nových (negativních) krajinných dominant
- Zachovat cenné geomorfologické tvary, přírodní charakter vodních toků, pramenišť a cenných mokřadních stanovišť
- Stavby a terénní úpravy vizuálně uplatnitelné v rámci krajinného rázu mimo intravilán sídel připustit jen výjimečně a pouze pro účely ochrany přírody, zemědělství (lesního hospodářství) a myslivosti – neumísťovat tyto stavby do pohledově exponovaných míst

- Drobná opatření a stavby ve volné krajině, které by byly realizovány z důvodů zlepšování podmínek využití území pro účely rekreace a cestovního ruchu lze výjimečně připustit ve stávajících turistických cestách či cyklotrasách při respektování obvyklého měřítka a použití tradičních materiálů

#### **MKR 1.2 – Bělá a Šerlišský důl** (*pásmo A ochrany krajinného rázu*)

Hluboké údolí Bělé – jeho níže položené partie při toku mezi masívy Kamenného vrchu na západě a Velké Deštné s Šerlichem na východě. Značná část údolí je i při toku zalesněna. Do spodní části zasahuje rozvolněná zástavba Deštného s hodnotnými, vzhledově tradičními objekty a doprovodnou zelení (nejhodnotnější část sídla). V horní (nejvyšší) části MKR se pak nachází historická enkláva Šerlišského mlýna. Dříve zde stávalo až 9 chalup a hájovna. Počátkem 20. století byl mlýn přestavěn na výletní hostinec, při němž se také na pile vyráběl šindel. Na horskou chatu byl hostinec přestavěn koncem 30. let. V současnosti mají zdejší stavení rekreační využití, nad mírně oddělenou chatou Kačenka byla v poválečném období vybudována sjezdovka, vede zde lyžařská trasa, kříží se turistické trasy. Jižní částí MKR údolím prochází silnice II/311 směrem na Šerlich, z níž se odpojuje odbočka k Šerlišskému mlýnu.

#### **Podmínky ochrany KR a doporučení v MKR 1.3:**

- Bránit nežádoucími zarůstání odlesněných poloh – zejména v enklávě Šerlišského mlýna
- Prioritně neumísťovat novou zástavbu v enklávě Šerlišského mlýna; ve spodní části údolí (Deštné) při velmi omezené (ojedinělé) výstavbě a rekonstrukcích zachovat stávající rozvolněnou strukturu a měřítko zástavby
- Zachovat hodnotnou mimolesní zeleň (vegetační doprovod toku)
- Neumísťovat terénní úpravy většího rozsahu

#### **MKR 1.3 – Šerlich** (*pásmo A ochrany krajinného rázu*)

Osídlená luční enkláva ve vrcholové – hřebenové části pohoří při státní hranici, která dnes tvoří koridor spojující záhorskou část s podhůřím (silnice II/311; pravidelná autobusová doprava). Sedlo mezi Velkou Deštnou na jihu a Šerlichem na severu se svahem směrem do vnitrozemí je dlouhodobě odlesněno (výhledové místo na okolní vrcholové lesnaté partie i do vnitrozemí), v severní části byl v minulosti rozsah odlesnění větší. V poválečném období došlo také k rozšíření mimolesní zeleně, při silnici i plochách luk.

Dominantu prostoru představuje (celorepublikově) známá Masarykova chata, která byla v rozptýlené horské zástavbě postavena v letech 1924 – 1925. Její výstavba měla v do té doby poněkud omezeném území značný význam národovecký či vlastenecký. Otevření chaty byl přítomen Alois Jirásek.

Šerlich představuje rovněž vyhledávané místo pro nástup na hřebenové túry (pěší, lyžařské), čemuž slouží blízké parkoviště. Je zde v provozu sjezdovka (udržovaná bez vegetace). Zástavba horských chalup dnes slouží individuální rekreaci. Na vysoké frekventovanosti místa se podepisuje rovněž blízkost lyžařských areálů na polské straně.

obr. č. B. 7: Šerlich ve výhledu z rozhledny na Velké Deštné



#### **Podmínky ochrany KR a doporučení v MKR 1.4:**

- Zachovat otevřený charakter horské enklavy, bránit dalšímu rozvoji mimolesní zeleně – nežádoucímu zarůstání
- Zachovat stávající využití půdy ve volné krajině – travní porosty
- Zachovat rozptýlený charakter zástavby; prioritně neumísťovat novou zástavbu; při rekonstrukcích zachovat stávající měřítko objektů
- Vyloučit vstup dalších dominant; nesnižovat dominantní postavení Masarykovy chaty v prostoru
- Stavby a terénní úpravy připustit jen výjimečně a pouze pro účely ochrany přírody, zemědělství (lesního hospodářství) a myslivosti – neumísťovat tyto stavby do pohledově exponovaných míst
- Nebudovat nové cesty
- Drobná opatření a stavby ve volné krajině, které by byly realizovány z důvodů zlepšování podmínek využití území pro účely rekreace a cestovního ruchu lze výjimečně připustit ve stávajících turistických cestách či cyklotrasách při respektování obvyklého měřítka a použití tradičních materiálů

#### **MKR 1.4 – Luisino údolí** (*pásmo A ochrany krajinného rázu*)

Drobná osídlená enkláva v mělkém sedle pod jihozápadním úbočí Maruši s pravidelně rozmístěnou s početně konsolidovanou zástavbou podél průjezdní cesty (II/310). Původně dřevorubecká osada se prvně připomíná v roce 1828. Zdejší domy již delší čas slouží rekreaci. Část průjezdní silnice lemuje stromořadí složené ze vzrostlých jehličnanů i listnáčů. V ploše enklavy, původně téměř pravidelného obdélného tvaru, se v poválečném období rozšířila početná lesní i mimolesní zeleň.

#### **Podmínky ochrany KR a doporučení v MKR 1.5:**

- Bránit dalšímu rozvoji lesní i mimolesní zeleně – nežádoucímu zarůstání
- Zachovat stávající využití půdy ve volné krajině – travní porosty
- Zachovat stávající uspořádání zástavby; prioritně neumísťovat novou zástavbu; při rekonstrukcích zachovat stávající měřítko a orientaci objektů
- Stavby a terénní úpravy připustit jen výjimečně a pouze pro účely ochrany přírody, zemědělství (lesního hospodářství) a myslivosti – neumísťovat tyto stavby do pohledově exponovaných míst
- Nebudovat nové cesty

- Drobná opatření a stavby ve volné krajině, které by byly realizovány z důvodů zlepšování podmínek využití území pro účely rekreace a cestovního ruchu lze výjimečně připustit ve stávajících turistických cestách či cyklotrasách při respektování obvyklého měřítka a použití tradičních materiálů

#### **MKR 1.5 – Kamenec** (*pásmo B ochrany krajinného rázu*)

Původně dřevařská osada s názvem Rassdorf v údolí Zdobnice, kterou prochází silnice II/310. Rozsah odlesněného území byl v minulosti oproti současnosti výrazně větší, ve východní části vystupuje až do podvrcholových partií Vápenného vrchu. V této části jsou dosud dobře patrné stopy dřívější parcelace – porostlé meze jdoucí po svahu. V první polovině 19. století zde žilo více než 100 německých obyvatel, v provozu byl mlýn s deskovou pilou a panský vápencový lom. Na konci 19. století byl počet obyvatel ještě vyšší, stálo zde 25 domů. V současnosti jich není ani deset, včetně poválečné rekreační výstavby. Při hlavní silnici bylo původní stavení adaptováno (rozšířeno) na dvě spojené horské chaty Kamenec. Na levostraném svahu je v zimním období v provozu vlek.

#### **Podmínky ochrany KR a doporučení v MKR 1.6:**

- Bránit dalšímu rozvoji lesní i mimolesní zeleně – nežádoucímu zarůstání
- Zachovat stávající využití půdy ve volné krajině – travní porosty
- Prioritně neumísťovat novou zástavbu; při rekonstrukcích zachovat stávající měřítko objektů
- Nebudovat nové cesty
- Stavby a terénní úpravy připustit jen výjimečně a pouze pro účely ochrany přírody, zemědělství (lesního hospodářství) a myslivosti – neumísťovat tyto stavby do pohledově exponovaných míst
- Drobná opatření a stavby ve volné krajině, které by byly realizovány z důvodů zlepšování podmínek využití území pro účely rekreace a cestovního ruchu lze výjimečně připustit ve stávajících turistických cestách či cyklotrasách při respektování obvyklého měřítka a použití tradičních materiálů

#### **MKR 1.6 – Šajtava** (*pásmo B ochrany krajinného rázu*)

Horská luční enkláva na pravostranných svazích Zdobnice, jihovýchodních svazích Pláně. Osídlení zde souviselo s těžbou dřeva, později se zde provozovalo tkalcovství. Šajtava, německy Scheithau, pochází z německých slov poleno a kácet – místo, kde se dělají polena. Na přelomu 19. a 20. století zde žilo okolo 60 obyvatel až v 11 domech. Současných asi 7 stavení slouží rekreaci. Největší z nich – Horská chata Šajtava pak reprezentuje kapacitní ubytovací zařízení. V zimním období jsou provozovány vleky. V poválečném období zde došlo v k rozvoji lesní i mimolesní zeleně, v některých částech naopak v posledním období k odlesnění.

#### **Podmínky ochrany KR a doporučení v MKR 1.7:**

- Bránit dalšímu rozvoji lesní i mimolesní zeleně – nežádoucímu zarůstání
- Zachovat stávající využití půdy ve volné krajině – travní porosty
- Prioritně neumísťovat novou zástavbu; při rekonstrukcích zachovat stávající měřítko objektů
- Nebudovat nové cesty

- Stavby a terénní úpravy připustit jen výjimečně a pouze pro účely ochrany přírody, zemědělství (lesního hospodářství) a myslivosti – neumísťovat tyto stavby do pohledově exponovaných míst
- Drobná opatření a stavby ve volné krajině, které by byly realizovány z důvodů zlepšování podmínek využití území pro účely rekreace a cestovního ruchu lze výjimečně připustit ve stávajících turistických cestách či cyklotrasách při respektování obvyklého měřítka a použití tradičních materiálů

#### **MKR 1.7 – Čertův Důl** (*pásmo B ochrany krajinného rázu*)

Osídlená část údolí Čertovodolského potoka, dnes již z velké části zarostlého. Ještě v poválečném období byl rozsah odlesnění násobně větší a zasahoval vysoko do svahů v pravostranné části údolí. Údolní zástavbu tvoří cca 10 přízemních převážně zděných stavení – rekreačně využívaných chalup v blízkosti cesty, všechny nad pravým břehem potoka. V poslední období přibyla jedna novostavba.

#### **Podmínky ochrany KR a doporučení v MKR 1.8:**

- Bránit dalšímu rozvoji lesní i mimolesní zeleně – zarůstání
- Zachovat stávající využití půdy ve volné krajině (mimo zástavbu) – travní porosty
- Prioritně neumísťovat novou zástavbu; při rekonstrukcích zachovat stávající měřítko objektů
- Nebudovat nové cesty
- Stavby a terénní úpravy připustit jen výjimečně a pouze pro účely ochrany přírody, zemědělství (lesního hospodářství) a myslivosti – neumísťovat tyto stavby do pohledově exponovaných míst
- Drobná opatření a stavby ve volné krajině, které by byly realizovány z důvodů zlepšování podmínek využití území pro účely rekreace a cestovního ruchu lze výjimečně připustit ve stávajících turistických cestách či cyklotrasách při respektování obvyklého měřítka a použití tradičních materiálů

#### **MKR 1.8 – Hadinec** (*pásmo A ochrany krajinného rázu*)

Osada Hadinec byla založena v 17. století. Vedla přes ní hlavní cesta z vnitrozemí do Neratova a dále do Kladska. Důležitou zastávanou na této trase byl místní Kastnerův hostinec. Harmonicky uzavřený prostor – horská osídlená enkláva na jihovýchodním úbočí Anenského vrchu dnes obklopená lesním porostem. V minulosti se jednalo o vrcholovou část souvisle odlesněného údolí Hadince. Zástavbu zde tvoří 8 stavení – horských chalup využívaných k individuální rekreaci, s jednou výjimkou na pravém břehu Hadince. Luční enklávu člení liniová zeleň (porostlé meze) – relikv někdejšího členění půdy. Z nejvyšší části se otevírají dálkové výhledy na jižní část Orlických hor (Suchý vrch) a Hanušovickou vrchovinu.

#### **Podmínky ochrany KR a doporučení v MKR 1.9:**

- Bránit dalšímu rozvoji lesní i mimolesní zeleně – nežádoucímu zarůstání
- Zachovat stávající využití půdy ve volné krajině (mimo zástavbu) – travní porosty
- Prioritně neumísťovat novou zástavbu; při rekonstrukcích zachovat stávající měřítko objektů
- Nebudovat nové cesty

- Stavby a terénní úpravy připustit jen výjimečně a pouze pro účely ochrany přírody, zemědělství (lesního hospodářství) a myslivosti – neumisťovat tyto stavby do pohledově exponovaných míst
- Drobná opatření a stavby ve volné krajině, které by byly realizovány z důvodů zlepšování podmínek využití území pro účely rekreace a cestovního ruchu lze výjimečně připustit ve stávajících turistických cestách či cyklotrasách při respektování obvyklého měřítka a použití tradičních materiálů

obr. č. B. 8: Výhled z horní části enklávy k jihovýchodu; v pozadí Suchý vrch



#### **MKR 2.1 – Bedřichovka (pásmo A ochrany krajinného rázu)**

Nejvýše položená část odlesněného údolí Divoké Orlice při státní hranici s Polskem – Orlického Záhoří. Mírné svažité k východu ukloněný terén vyplňují rozlehlé louky či pastviny, v některých částech rozšířených ve velkých homogenních (scelených) plochách – bez členění mimolesní zelení (v kontrastu s protější stranou údolí na polské straně). V některých partiích – v okolí vodních toků stékajících ze svahů hor se vyskytují cenná podmáčená stanoviště s výskytem rostlinných i živočišných druhů (zvláště chráněná území). Otevřený prostor zemědělské krajiny poskytuje kromě výhledů na hory „zezadu“ také pohled přes státní hranici do Polska s hojnou zástavbou (Lasówka).

Typickým rysem záhorské krajiny je rozptýlená zástavba chalup, roubených i zděných, rozšířená až ke státní hranici (toku Divoké Orlice), sloužící z velké části rekreaci. Územím prochází v severojižním směru silnice II/311, která se na Bedřichovce stáčí výše do svahu (k Šerlichu). V této části je zástavba více nahuštěna, stojí zde větší hmoty rekreačně využívaných objektů (chaty Bedřichovka a Luna). Nad nimi pak stoupá do svahu kratší sjezdovka

V MKR 2.1 se nachází PR Trčkovská louka, PR Bedřichovka (ve dvou segmentech).

#### **Podmínky ochrany KR a doporučení v MKR 2.1:**

- Zachovat dlouhodobě udržovaný otevřený charakter prostoru s rozsáhlými plochami luk a pastvin, mírným zastoupením nelesní zeleně; bránit potenciálně nežádoucímú zarůstání (postupu lesa dále po svahu)
- Zachovat stávající využití půdy ve volné krajině – travní porosty
- Zachovat rozvolněný či rozptýlený charakter zástavby

- Zachovat přírodní či přírodě blízký charakter vodních toků, pramenišť a mokřadních stanovišť; chránit cenná stanoviště – podmáčené louky s vysokou biodiverzitou; hodnotnou mimolesní zeleň
- Stavby a terénní úpravy vizuálně uplatnitelné ve volné krajině připustit jen výjimečně a pouze pro účely ochrany přírody, zemědělství a myslivosti – při respektování obvyklého měřítka a použití tradičních materiálů; neumisťovat tyto stavby do pohledově exponovaných míst
- Nové polní, pěšiny či stezky (a jejich obnovy) ve volné krajině řešit citlivým způsobem vzhledem k terénu, cenným biotopům a stávající zeleni; ve volné krajině preferovat nezaplněný povrch a provádět doprovodnou výsadbu stanoviště vhodných dřevin; nové cesty pro přístup ke stávajícím stavbám ve volné krajině řešit pouze v odůvodněných případech a citlivým způsobem (terénní úpravy, povrch, biotopy, doprovodné výsadby)
- Drobná opatření a stavby ve volné krajině, které by byly realizovány z důvodů zlepšování podmínek využití území pro účely rekreace a cestovního ruchu lze výjimečně připustit ve stávajících turistických cestách či cyklotrasách při respektování obvyklého měřítka a použití tradičních materiálů

obr. č. B. 9: Rozptýlená zástavba s mimolesní zelení v Trčkově; závěr odlesněné části údolí Divoké Orlice



#### **MKR 2.2 – Jadrná - Kunštát (pásmo B ochrany krajinného rázu)**

Dlouhodobě zemědělsky využívané území na levém břehu Divoké Orlice – v Orlickém Záhoří. V minulosti byl rozsah odlesněného území větší, hranice okraje horského lesního komplexu se nacházela výše a netvořila tak výrazné rozhraní obou matric – přechod lesa do nižších otevřených poloh byl oproti současnosti členitý (negeometrizovaný). V poválečném období došlo rovněž ke geometrizaci vnitřních partií – sjednocení obhospodařovaných ploch a zániku členící zeleně (mezí). Místy se však mimolesní zeleň naopak rozšířila. Toky stékající ze svahů byly ve spodní části regulovány, zeleň na ně vázaná zastupuje jinak deficitní členící prvky v homogenizované struktuře zemědělské krajiny. I tento otevřený prostor poskytuje výhledy přes údolí (tok) Divoké Orlice na protější polskou stranu.

Územím prochází silnice II/311, podél níž je rozložena větší část Orlického Záhoří, relativně velkého sídla s aktuálně se rozvíjející obytnou (rodinnou) zástavbou. Dominantou rozvolněné zástavby je kostel sv. Jana Křtitele ve střední části. V jeho blízkosti byl po roce 2000 vybudován rybník. Do volné krajiny se uplatňuje výrobní zástavba na jižním okraji sídla. V jižní části Orlického Záhoří (Kunštát) se nachází silniční hraniční přechod do Polska (Orlické Záhoří / Mostowice).

### Podmínky ochrany KR a doporučení v MKR 2.2:

- Zachovat dlouhodobě udržovaný otevřený charakter prostoru s rozsáhlými plochami zemědělské půdy, mírným zastoupením nelesní zeleně; bránit potenciálně nežádoucímu zarůstání (postupu lesa dále po svahu)
- Zachovat stávající využití půdy ve volné krajině – travní porosty; chránit hodnotnou mimolesní zeleň
- Zachovat rozvolněný charakter zástavby
- Zachovat působení dominanty kostela sv. Jana Křtitele ve výhledech; posílit krycí zeleň u výrobní zástavby (přechodu do volné krajiny)
- Stavby a terénní úpravy vizuálně uplatnitelné ve volné krajině připustit jen výjimečně a pouze pro účely ochrany přírody, zemědělství a myslivosti – při respektování obvyklého měřítka a použití tradičních materiálů; neumisťovat tyto stavby do pohledově exponovaných míst
- Nové polní, pěšiny či stezky (a jejich obnovy) ve volné krajině řešit citlivým způsobem vzhledem k terénu, cenným biotopům a stávající zeleni; ve volné krajině preferovat nezpevněný povrch a provádět doprovodnou výsadbu stanovištně vhodných dřevin; nové cesty pro přístup ke stávajícím stavbám ve volné krajině řešit pouze v odůvodněných případech a citlivým způsobem (terénní úpravy, povrch, biotopy, doprovodné výsadby)
- Drobná opatření a stavby ve volné krajině, které by byly realizovány z důvodů zlepšování podmínek využití území pro účely rekreace a cestovního ruchu lze výjimečně připustit ve stávajících turistických cestách či cyklotrasách při respektování obvyklého měřítka a použití tradičních materiálů

### MKR 2.3 – Hraniční les (pásmo B ochrany krajinného rázu)

Takřka souvisle zalesněné území při státní hranici oddělené od hlavního lesního komplexu odlesněného enklávou Černé vody. Od východní hranice – toku Divoké Orlice se terén výrazně zdvihá až k vrcholu bezejmenné elevací (708,2 m n. m. v severní části) a (689,3 m n. m. v jižní části), které odděluje údolí Černé Vody vlévající se do Divoké Orlice. Ve střední a jižní části MKR je lesní porost členěn četnými pasekami. V západní části neosídlené MKR protíná silnice II/311.

### Podmínky ochrany KR a doporučení v MKR 2.3:

- Zachovat souvislý lesní pokryv jako krajinnou matici
- Zachovat přírodní či přírodě blízký charakter údolí, vodních toků, pramenišť a mokřadních stanovišť
- Stavby a terénní úpravy vizuálně uplatnitelné ve volné krajině připustit jen výjimečně a pouze pro účely ochrany přírody, zemědělství a myslivosti – při respektování obvyklého měřítka a použití tradičních materiálů; neumisťovat tyto stavby do pohledově exponovaných míst
- Nové polní, pěšiny či stezky (a jejich obnovy) ve volné krajině řešit citlivým způsobem vzhledem k terénu, cenným biotopům a stávající zeleni; ve volné krajině preferovat nezpevněný povrch a provádět doprovodnou výsadbu stanovištně vhodných dřevin; nové cesty pro přístup ke stávajícím stavbám ve volné krajině řešit pouze v odůvodněných případech a citlivým způsobem (terénní úpravy, povrch, biotopy, doprovodné výsadby)
- Drobná opatření a stavby ve volné krajině, které by byly realizovány z důvodů zlepšování podmínek využití území pro účely rekreace a cestovního ruchu lze výjimečně připustit ve stávajících

turistických cestách či cyklotrasách při respektování obvyklého měřítka a použití tradičních materiálů

### MKR 2.4 – Černá Voda (pásmo B ochrany krajinného rázu)

Osídlená část údolí Černé Vody s rozvolněnou až rozptýlenou rekreačně využitou zástavbou. Prostor je poměrně uzavřený, vymezený členitými okraji lesních porostů, které jsou však níže než v minulosti. Výše položené partie na svazích (zejména sjezdovka na pravém břehu) poskytují dálkové výhledy do Polska. Výše položené partie svahů, částečně i ty nižší, mají homogenní „luční“ charakter – nejsou členěny mimolesní zelení, která je naopak hojně rozšířena v blízkosti toku. Stopy někdejšího členění zemědělské půdy jsou zachovány minimálně.

Osídlení v údolí Černé Vody bylo spojeno se sklářskou výrobou, která zde započala na začátku 18. století. V blízkosti zaniklé hutě vystavěli v polovině 19. století Kolovratové-Krakowští postavit lovecký zámek, po roce 1948 znárodněný. Nad pravým břehem Černé Vody stojí výše ve svahu kaple Navštívení Panny Marie. Východní částí MKR prochází silnice II/311.

obr. č. B. 10: Údolí Černé Vody v pohledu ze jižního svahu; v pozadí polská část pohoří



### Podmínky ochrany KR a doporučení v MKR 2.4:

- Zachovat odlesněný charakter údolí s plochami luk, výskytem nelesní zeleně; bránit potenciálně nežádoucímu zarůstání (postupu lesa dále po svazích)
- Zachovat stávající využití půdy ve volné krajině (mimo zástavbu) – travní porosty
- Zachovat rozvolněný či rozptýlený charakter zástavby; novou výstavbu realizovat ve velmi omezené míře
- Nezvyšovat kapacity rekreační infrastruktury (sjezdovky)
- Zachovat přírodní či přírodě blízký charakter vodních toků, mokřadních stanovišť a hodnotnou mimolesní zeleň
- Stavby a terénní úpravy vizuálně uplatnitelné ve volné krajině připustit jen výjimečně a pouze pro účely ochrany přírody, zemědělství a myslivosti – při respektování obvyklého měřítka a použití tradičních materiálů; neumisťovat tyto stavby do pohledově exponovaných míst
- Nové polní, pěšiny či stezky (a jejich obnovy) ve volné krajině řešit citlivým způsobem vzhledem k terénu, cenným biotopům a stávající zeleni; ve volné krajině preferovat nezpevněný povrch a provádět doprovodnou výsadbu stanovištně vhodných dřevin; nové cesty pro přístup ke stávajícím

stavbám ve volné krajině řešit pouze v odůvodněných případech a citlivým způsobem (terénní úpravy, povrch, biotopy, doprovodné výsadby)

- Drobná opatření a stavby ve volné krajině, které by byly realizovány z důvodů zlepšování podmínek využití území pro účely rekreace a cestovního ruchu lze výjimečně připustit ve stávajících turistických cestách či cyklotrasách při respektování obvyklého měřítka a použití tradičních materiálů

#### **MKR 2.5 – Nová Ves (pásmo A ochrany krajinného rázu)**

Příhraniční osídlené území při toku bezejmenného přítoku Divoké Orlice, východní část tvoří spodní úsek Zvonkového údolí protákaného rovněž bezejmenným potokem. Rozvolněná zástavba Nové Vsi se táhne při silnici II/311 v západovýchodním směru téměř celým MKR, místy zasahuje až k toku Divoké Orlice. V západní části zástavba vystupuje i výše do údolí, ve východní neosídlené části se vyskytují při toku podmáčené polohy. Jižní hranice MKR tvoří okraj lesa, který se v minulosti nacházel mnohem výše než v současnosti. Hojná mimolesní zeleň v blízkém okolí toku se rovněž objevila až v poválečném období a společně s rozšířením souvislého zalesnění níže po svahu snížila vizuální projev stromořadí podél hlavní průjezdní silnice.

Nová Ves vznikla po roce 1714, zdejšími prvními osadníky byli skláři. Po útlumu sklářské výroby se Nová Ves stala zemědělskou a dřevařskou vesnicí. Domy v osadě dnes slouží především k individuální rekreaci. Většími ubytovacími objekty jsou Chata Orlice a Chata Rampušák.

#### **Podmínky ochrany KR a doporučení v MKR 2.5:**

- Zachovat odlesněný charakter (zbylé části) údolí s plochami luk, zastoupením nelesní zeleně; bránit dalšímu nežádoucímu zarůstání (postupu lesa dále po svazích)
- Zachovat stávající využití půdy ve volné krajině (mimo zástavbu) – travní porosty
- Zachovat rozvolněný charakter zástavby; novou výstavbu realizovat ve velmi omezené míře
- Zachovat přírodní či přírodě blízký charakter údolí, vodních toků a hodnotnou mimolesní zeleň
- Stavby a terénní úpravy vizuálně uplatnitelné ve volné krajině připustit jen výjimečně a pouze pro účely ochrany přírody, zemědělství a myslivosti – při respektování obvyklého měřítka a použití tradičních materiálů; neumísťovat tyto stavby do pohledově exponovaných míst
- Nové polní, pěšiny či stezky (a jejich obnovy) ve volné krajině řešit citlivým způsobem vzhledem k terénu, cenným biotopům a stávající zeleni; ve volné krajině preferovat nezpevněný povrch a provádět doprovodnou výsadbu stanovištně vhodných dřevin; nové cesty pro přístup ke stávajícím stavbám ve volné krajině řešit pouze v odůvodněných případech a citlivým způsobem (terénní úpravy, povrch, biotopy, doprovodné výsadby)
- Drobná opatření a stavby ve volné krajině, které by byly realizovány z důvodů zlepšování podmínek využití území pro účely rekreace a cestovního ruchu lze výjimečně připustit ve stávajících turistických cestách či cyklotrasách při respektování obvyklého měřítka a použití tradičních materiálů

#### **MKR 2.6 – Zvonkové údolí (pásmo A ochrany krajinného rázu)**

Kotlinový prostor – údolí stoupající na východních svazích hlavního hřebene. Při vodních tocích (hlavní potok s pravostranným přítokem) se vyskytují četné podmáčené polohy. Území prošlo

v poválečném vývoji zásadní proměnou. Původně takřka zcela odlesněné údolí (s několika remízky) je dnes z větší části zalesněno. Zbytková – nezalesněná část představuje harmonický prostor, umožňující v ose údolí pohledy přes údolí Divoké Orlice na polskou část hor, přirozeně zejména z výše položených částí.

Nad levým břehem potoka zůstalo po poválečném vysídlení několik chalup doplněných rekreačními objekty, jedna pak v nejvýše položené části zbylého odlesnění. Plochy luk mají celkově homogenní ráz bez výskytu členící zeleně, vázané však hojně na blízké okolí toků.

**obr. č. B. 11: Údolí Divoké Orlice a polská část pohoří v pohledu z horní části Zvonkového údolí**



#### **Podmínky ochrany KR a doporučení v MKR 2.6:**

- Zachovat odlesněný charakter (zbylé části) údolí s plochami luk, zastoupením nelesní zeleně; bránit dalšímu nežádoucímu zarůstání (postupu lesa dále po svazích)
- Zachovat stávající využití půdy ve volné krajině – travní porosty
- Zachovat rozvolněný charakter a měřítko stávající zástavby; neumísťovat novou zástavbu
- Stavby a terénní úpravy vizuálně uplatnitelné ve volné krajině připustit jen výjimečně a pouze pro účely ochrany přírody, zemědělství a myslivosti – při respektování obvyklého měřítka a použití tradičních materiálů; neumísťovat tyto stavby do pohledově exponovaných míst
- Nové polní, pěšiny či stezky (a jejich obnovy) ve volné krajině řešit citlivým způsobem vzhledem k terénu, cenným biotopům a stávající zeleni; ve volné krajině preferovat nezpevněný povrch a provádět doprovodnou výsadbu stanovištně vhodných dřevin; nové cesty pro přístup ke stávajícím stavbám ve volné krajině řešit pouze v odůvodněných případech a citlivým způsobem (terénní úpravy, povrch, biotopy, doprovodné výsadby)
- Drobná opatření a stavby ve volné krajině, které by byly realizovány z důvodů zlepšování podmínek využití území pro účely rekreace a cestovního ruchu lze výjimečně připustit ve stávajících turistických cestách či cyklotrasách při respektování obvyklého měřítka a použití tradičních materiálů

#### **MKR 2.7 – Podlesí (pásmo A ochrany krajinného rázu)**

Členité svažité území nad pravým břehem Divoké Orlice – pod Anenským vrchem s nižšími elevacemi (Kuní vrch; 728,1 m n. m.) oddělenými údolími kratších potoků. Dříve téměř zcela odlesněné území je v současnosti z velké většiny lesnaté. Bezlesá část je zachována nesouvisle při toku Divoké Orlice, v menším rozsahu výše na svazích či v údolí při toku s podmáčenými polohami. Ve spodní části

došlo k rozvoji mimolesní zeleně, stromořadí při hlavní silnici (II/311) naopak prořídlo. V severní části nad hlavní silnicí se nachází větší homogenní luční enkláva (bez mimolesní zeleně).

Podlesí se zachovalou zástavbou chalup je prvně uváděno roku 1627, vzniklo však zřejmě již ve druhé polovině 16. století.

#### **Podmínky ochrany KR a doporučení v MKR 2.7:**

- Zachovat charakter zbylých odlesněných ploch s plochami luk, zastoupením nelesní zeleně; bránit dalšímu nežádoucímu zarůstání (postupu lesa dále po svazích)
- Zachovat stávající využití půdy ve volné krajině (mimo zástavbu) – travní porosty
- Zachovat rozvolněný charakter zástavby; novou výstavbu realizovat ve velmi omezené míře (ojediněle)
- Zachovat přírodní či přírodě blízký charakter vodních toků, mokřadních stanovišť a hodnotnou mimolesní zeleň
- Stavby a terénní úpravy vizuálně uplatnitelné ve volné krajině připustit jen výjimečně a pouze pro účely ochrany přírody, zemědělství a myslivosti – při respektování obvyklého měřítka a použití tradičních materiálů; neumisťovat tyto stavby do pohledově exponovaných míst
- Nové polní, pěšiny či stezky (a jejich obnovy) ve volné krajině řešit citlivým způsobem vzhledem k terénu, cenným biotopům a stávající zeleni; ve volné krajině preferovat nezpevněný povrch a provádět doprovodnou výsadbu stanovištně vhodných dřevin; nové cesty pro přístup ke stávajícím stavbám ve volné krajině řešit pouze v odůvodněných případech a citlivým způsobem (terénní úpravy, povrch, biotopy, doprovodné výsadby)
- Drobná opatření a stavby ve volné krajině, které by byly realizovány z důvodů zlepšování podmínek využití území pro účely rekreace a cestovního ruchu lze výjimečně připustit ve stávajících turistických cestách či cyklotrasách při respektování obvyklého měřítka a použití tradičních materiálů

#### **MKR 2.8 – Neratov (pásmo A ochrany krajinného rázu)**

Kotlinový prostor na východním úbočí Anenského vrchu. V minulosti prakticky souvisle odlesněné území pokrývá v severní nejvíce svazité části (levobřežní svahy) lesní porost, střední část protékanou Neratovcem – přítokem Divoké Orlice se zástavbou Neratova vyplňuje hojná mimolesní zeleň, bez vegetačního pokryvu je pak jižní okraj MKR. V rozšířené nelesní zeleni se nevýrazně (ve struktuře krajiny) uchovaly původní vegetační prvky – meze oddělující pozemky (lánové uspořádání).

Neratov s hodnotnou horskou zástavbou, vystupující vysoko do údolí, představuje jedno z neosobitějších sídel v Orlických horách. Vedle množství zachovalé zástavby roubených chalup je to dáno dominantou poutního kostela Nanebevzetí Panny Marie – jedinečné dominanty situované v krajinářsky exponované poloze výše v údolí nedaleko od soutoku Divoké Orlice s potokem Neratovcem. Obec vzniklá v souvislosti se založením sklárny, v současnosti využívaná nejvíce rekreačně, je v posledním období známá díky fungujícímu pivovaru postaveném před několika lety ve východní části obce za hlavní silnicí (II/311).

obr. č. B. 12: Kostel Nanebevzetí Panny Marie v Neratově; v pozadí vrch Jagodna na polské straně



#### **Podmínky ochrany KR a doporučení v MKR 2.8:**

- Zachovat charakter zbylých odlesněných ploch s plochami luk, zastoupením nelesní zeleně; bránit dalšímu nežádoucímu zarůstání (mimolesní i lesní zelení – postupu lesa dále po svazích)
- Zachovat stávající využití půdy ve volné krajině – travní porosty
- Zachovat jedinečný projev dominanty poutního kostela Nanebevzetí Panny Marie ve výhledech z volné krajiny i v rámci zástavby sídla
- Zachovat rozvolněný až rozptýlený charakter zástavby; novou výstavbu realizovat v omezené míře
- Stavby a terénní úpravy vizuálně uplatnitelné ve volné krajině připustit jen výjimečně a pouze pro účely ochrany přírody, zemědělství a myslivosti – při respektování obvyklého měřítka a použití tradičních materiálů; neumisťovat tyto stavby do pohledově exponovaných míst
- Nové polní, pěšiny či stezky (a jejich obnovy) ve volné krajině řešit citlivým způsobem vzhledem k terénu, cenným biotopům a stávající zeleni; ve volné krajině preferovat nezpevněný povrch a provádět doprovodnou výsadbu stanovištně vhodných dřevin; nové cesty pro přístup ke stávajícím stavbám ve volné krajině řešit pouze v odůvodněných případech a citlivým způsobem (terénní úpravy, povrch, biotopy, doprovodné výsadby)
- Drobná opatření a stavby ve volné krajině, které by byly realizovány z důvodů zlepšování podmínek využití území pro účely rekreace a cestovního ruchu lze výjimečně připustit ve stávajících turistických cestách či cyklotrasách při respektování obvyklého měřítka a použití tradičních materiálů

#### **MKR 2.9 – Neratov louky (pásmo A ochrany krajinného rázu)**

Přírodovědně i krajinářsky mimořádně hodnotné území při toku Divoké Orlice pod Neratovem, při státní hranici. Podmáčené polohy v blízkosti řeky se vyznačují výskytem řady chráněných druhů rostlin i živočichů (obojživelníků, ptáků) a hojnou mimolesní zelení, rozšířenou ze značné části v poválečném období. Prakticky celá níže položená část údolí (niva toku) byly vyhlášena jako přírodní rezervace. Severní svazité část výše nad řekou má naopak homogenní luční pokryv bez výskytu členicí mimolesní zeleně (výhledy k jihovýchodu).

### Podmínky ochrany KR a doporučení v MKR 2.9:

- Krajinný management území plně podřídit zájmům ochrany přírody zakotveným v plánu péče PR Neratovské louky
- Ponechat stávající využití; neumísťovat novou obytnou či komerční (výrobní) zástavbu; nebudovat nové cesty
- Stavby a terénní úpravy vizuálně uplatnitelné ve volné krajině připustit jen výjimečně a pouze pro účely ochrany přírody – při respektování obvyklého měřítka a použití tradičních materiálů; neumísťovat tyto stavby do pohledově exponovaných míst

### MKR 2.10 – Vrchní Orlice (pásmo A ochrany krajinného rázu)

Krajinnásky působivý prostor na jihovýchodním úbočí hlavního horského hřebenu, resp. Anenského vrchu – údolí Hadince, který se při státní hranici vlévá do Divoké Orlice. Kotlinový reliéf na západním straně vymezuje odlesný hřbet Polomu (766,1 m n. m.). Do MKR jsou zařazeny i lesnaté níže položené partie nad tokem Divoké Orlice. V minulosti bylo celé území souvisle odlesněno, údolí Hadince si tento charakter udrželo. Otevřené polohy na svazích umožňují dálkové pohledy do jižních směrů. V blízkosti potoka došlo v poválečném období k rozšíření mimolesní zeleně do souvislejších ploch. Výše na svazích se však udržely v hojné míře vegetační pásy – porostlé meze, více v levostranné části, vyskytují se i solitéry či skupinová zeleň.

Zástavba v údolí, sloužící dominantně rekreaci, tvoří pouze část bývalého osídlení. Výraznou krajinnou dominantou je kostel sv. Jana Nepomuckého situovaný v izolované pozici výše nad řekou ve spodní části údolí.

### Podmínky ochrany KR a doporučení v MKR 2.10:

- Zachovat otevřený charakter prostoru s plochami luk, zastoupením hodnotné – krajinnotvorné nelesní zeleně; bránit dalšímu nežádoucímu zarůstání (mimolesní i lesní zelení)
- Zachovat stávající využití půdy ve volné krajině – travní porosty
- Zachovat jedinečný projev dominanty poutního kostela Nanebevzetí Panny Marie ve výhledech z volné krajiny
- Zachovat rozvolněný (rozptýlený) charakter zástavby; případné doplnění zástavby realizovat velmi omezeně; vyloučit vstup negativních dominant v exponovaných polohách
- Stavby a terénní úpravy vizuálně uplatnitelné ve volné krajině připustit jen výjimečně a pouze pro účely ochrany přírody, zemědělství a myslivosti – při respektování obvyklého měřítka a použití tradičních materiálů; neumísťovat tyto stavby do pohledově exponovaných míst
- Nové polní, pěšiny či stezky (a jejich obnovy) ve volné krajině řešit citlivým způsobem vzhledem k terénu, cenným biotopům a stávající zeleni; ve volné krajině preferovat nezpevněný povrch a provádět doprovodnou výsadbu stanovištně vhodných dřevin; nové cesty pro přístup ke stávajícím stavbám ve volné krajině řešit pouze v odůvodněných případech a citlivým způsobem (terénní úpravy, povrch, biotopy, doprovodné výsadby)
- Drobná opatření a stavby ve volné krajině, které by byly realizovány z důvodů zlepšování podmínek využití území pro účely rekreace a cestovního ruchu lze výjimečně připustit ve stávajících turistických cestách či cyklotrasách při respektování obvyklého měřítka a použití tradičních materiálů

obr. č. B. 13: Údolí Hadince v pohledu od Vysokého Kořene (horní okraj enklávy)



### MKR 2.11 – Bartošovice (pásmo B ochrany krajinného rázu)

Kotlina či údolí Bartošovického potoka oddělující dvě hlavní části Orlických hor – Deštenskou hornatinu na severu a Mladkovskou vrchovinu na jihu. Na severní straně údolí vymezuje odlesněný hřbet Polomu, na jižní straně MKR vymezuje hranice lesa. Okrajové svahy obou jednotek jsou tak odlesněny, v (levobřežní) severní části údolí došlo ve druhé polovině minulého století k rozšíření několika menších remízů do větších lesních celků. Členění luk mezemi je zachováno pouze částečně. Bartošovický potok přijímá pár kratších (nestálých) přítoků pramenících na svazích, vlastní Bartošovický potok se při státní hranici vlévá do Divoké Orlice.

Bartošovice reprezentují údolní (původně) lánovou ves s rozvolněnou zástavbou, založenou již koncem 13. století. Spadají sem začátky lyžování v Orlických horách, býval zde i lyžařský můstek. Zástavba sídla dnes slouží hojně k rekreaci, na jižní svazích jsou v provozu vleky (Lyžařský areál Nella). Pracuje zde zemědělský provoz. Na křižovatce silnic II/319 a II/311 stojí dominanta kostela sv. Máří Magdalény. Ve východní části, poblíž soutoku se nachází silniční hraniční přechod Bartošovice v Orlických horách / Niemojów. Při severozápadní hranici MKR stojí několik usedlostí a kaple v drobné osadě Údolíčko. Na svazích se nachází několik objektů lehkého opevnění (řopíků).

### Podmínky ochrany KR a doporučení v MKR 2.11:

- Zachovat převažující otevřený charakter prostoru s plochami luk, zastoupením nelesní zeleně; bránit dalšímu nežádoucímu zarůstání (mimolesní i lesní zelení)
- Zachovat stávající využití půdy mimo zástavbu – travní porosty
- Zachovat rozvolněný charakter zástavby v údolní poloze; principiálně nerozšiřovat zástavbu výše do svahů (nad sídlo); vyloučit vstup negativních dominant v exponovaných polohách
- Neumisťovat novou zástavbu v osadě Údolíčko
- Nerozšiřovat plošný rozsah výrobní zástavby – do volné krajiny; zachovat výškovou hladinu výrobních objektů
- Stavby a terénní úpravy vizuálně uplatnitelné ve volné krajině připustit jen výjimečně a pouze pro účely ochrany přírody, zemědělství a myslivosti – při respektování obvyklého měřítka a použití tradičních materiálů; neumísťovat tyto stavby do pohledově exponovaných míst

- Nové polní, pěšiny či stezky (a jejich obnovy) ve volné krajině řešit citlivým způsobem vzhledem k terénu, cenným biotopům a stávající zeleni; ve volné krajině preferovat neznepevněný povrch a provádět doprovodnou výsadbu stanovištně vhodných dřevin; nové cesty pro přístup ke stávajícím stavbám ve volné krajině řešit pouze v odůvodněných případech a citlivým způsobem (terénní úpravy, povrch, biotopy, doprovodné výsadby)
- Drobná opatření a stavby ve volné krajině, které by byly realizovány z důvodů zlepšování podmínek využití území pro účely rekreace a cestovního ruchu lze výjimečně připustit ve stávajících turistických cestách či cyklotrasách při respektování obvyklého měřítka a použití tradičních materiálů

#### **MKR 2.12 – Zemská brána** (pásmo A ochrany krajinného rázu)

Již část lesnatá část CHKO s výraznou terénní modelací – průlomovým údolím Divoké Orlice, která zde opouští svojí „hraniční“ trasu a dále směřuje do vnitrozemí. Hluboce zařízlé údolí v krystalinických horninách se skalními tvary (Ledříčkova skála), balvanitým korytem představuje mimořádně hodnotný až unikátní fenomén celorepublikového významu. Údolí je cenné i biologicky – zachovalostí svahových lesů, břehovými porosty s chráněnými druhy rostlin. Z okolních lesů přitékají do Divoké Orlice kratší přítoky (bohatá síť zdrojnic s mokřady).

obr. č. B. 14: Údolí Divoké Orlice – samota Ostrov



Území v jižní části Orlických hor není příliš osídleno. Nad pravým břehem Orlice, resp. při jejím soutoku s Černým potokem a proti jeho proudu se nachází Amerika s několika usedlostmi, známá více pořádáním dětských táborů (areály chatek) a další rekreační infrastrukturou. Dále k západu stojí samota Potoky s několika usedlostmi. Při toku Divoké Orlice ve východní části MKR stojí pár samot (Ostrov). V jejich se vyskytují menší luční enklávy. Silnice II/311 překonává údolí Orlice po kamenném mostě, postavením na počátku 20. století českými a italskými kameníky. Napříč údolím (paralelně se státní hranicí) vede linie předválečného opevnění s velkým počtem obranných objektů.

Průlomové údolí Divoké Orlice bylo vyhlášeno přírodní rezervací. Při silnici do Bartošovic se nachází přírodní památka rašeliniště pod Předním vrchem, jejímž předmětem ochrany je cenné mokřadní stanoviště s chráněnými druhy rostlin.

#### **Podmínky ochrany KR a doporučení v MKR 2.12:**

- Zachovat souvislý lesní pokryv jako krajinnou matici
- Zachovat přírodní či přírodě blízký charakter údolí, vodních toků, pramenišť a mokřadních stanovišť; krajinný management území v průlomovém údolí Divoké Orlice plně podřídit zájmům ochrany přírody zakotveným v plánu péče PR Zemská brána
- Zachovat stávající rozsah okrajových lučních enkláv – zabránit jejich nežádoucímu zarůstání (rozvoji lesní i mimolesní zeleně)
- Prioritně neumísťovat novou zástavbu, především v okolí samot; nerozšiřovat plošný rozsah rekreační infrastruktury
- Nebudovat nové cesty
- Stavby a terénní úpravy vizuálně uplatnitelné ve volné krajině připustit jen výjimečně a pouze pro účely ochrany přírody, zemědělství a myslivosti – při respektování obvyklého měřítka a použití tradičních materiálů; neumísťovat tyto stavby do pohledově exponovaných míst
- Drobná opatření a stavby ve volné krajině, které by byly realizovány z důvodů zlepšování podmínek využití území pro účely rekreace a cestovního ruchu lze výjimečně připustit ve stávajících turistických cestách či cyklotrasách při respektování obvyklého měřítka a použití tradičních materiálů

#### **MKR 3.1 – Kotel** (pásmo B ochrany krajinného rázu)

Nejsevernější část CHKO na severních svazích okrajové části hřbetu vycházejícího s hlavního hřebene, s nejvyšším vrcholem Feistův kopec (705,9 m n. m.). Součástí nižšího hřbetu oddělujícího území od sousedního údolí Bělidla jsou další elevace s nadmořskou výškou mezi 600 a 700 metry (Kostelní vrch, Panský vrch). Kotlinový prostor je pramenou oblastí přítoky Klikawy (Střely), která přítokem Metuje. Svažité území je dnes přibližně z poloviny zalesněno, v minulosti byla lesnatost nižší a méně souvislá (členitější krajinná struktura). Na svazích Feistova kopce pak došlo k odlesnění (sjezdovka).

Pár samot v údolí v poválečném období doplnily rekreačně využívané stavby či chaty. Na západním úbočí Feistova kopce je v provozu sjezdovka (SKI areál HARTMAN), s vybudovanou infrastrukturou. Na vrcholu pak stojí od roku 2020 rozhledna. Přes hřeben přechází silnice II/310 (s členitým horizontálním profilem) směřující k hraničnímu přechodu Olešnice v Orlických horách / Kocioł.

#### **Podmínky ochrany KR a doporučení v MKR 3.1:**

- Důsledně chránit pohledově exponované partie území, především terénní hrany – horizonty, výše položené části svahů či prostorové dominanty (elevace); zabránit vzniku nových negativních krajinných dominant
- Udržet stávající rozsah odlesněných poloh; bránit dalšímu nežádoucímu zarůstání (mimolesní i lesní zelení)
- Zachovat rozvolněný charakter zástavby; případné doplnění zástavby realizovat velmi omezeně (ojediněle); nerozšiřovat rekreační zástavbu (chaty)

- Stavby a terénní úpravy vizuálně uplatnitelné ve volné krajině připustit jen výjimečně a pouze pro účely ochrany přírody, zemědělství a myslivosti – při respektování obvyklého měřítka a použití tradičních materiálů; neumisťovat tyto stavby do pohledově exponovaných míst
- Nové polní, pěšiny či stezky (a jejich obnovy) ve volné krajině řešit citlivým způsobem vzhledem k terénu, cenným biotopům a stávající zeleni; ve volné krajině preferovat nezpevněný povrch a provádět doprovodnou výsadbu stanovištně vhodných dřevin; nové cesty pro přístup ke stávajícím stavbám ve volné krajině řešit pouze v odůvodněných případech a citlivým způsobem (terénní úpravy, povrch, biotopy, doprovodné výsadby)
- Drobná opatření a stavby ve volné krajině, které by byly realizovány z důvodů zlepšování podmínek využití území pro účely rekreace a cestovního ruchu lze výjimečně připustit ve stávajících turistických cestách či cyklotrasách při respektování obvyklého měřítka a použití tradičních materiálů

obr. č. B. 15: Sjezdovka na jihovýchodním úbočí Feistova kopce a pohled do severního podhůří



### **MKR 3.2 – Olešnice** (pásmo A ochrany krajinného rázu)

Protáhlý převážně odlesněný kotlinový prostor v severní části CHKO – údolí Olešenky a Bělidla bez jeho nejvyšší části (Čihalky), na přechodu hor do podhůří. Jihozápadní část MKR odvodňuje potok Fibich, levostranný přítok Olešenky. V jižní či jihozápadní části MKR zasahuje až k vrcholu Stenky (756,1 m n. m.), jeho součástí je zalesněná elevace Červeného kopce (677,8 m n. m.) při hranici CHKO. Na severní straně svahy energičtěji stoupají k hraničnímu hřbetu s Panským kopcem (772,3 m n. m.) Převážná část údolních svahů je odlesněná, často ve velkých plochách travin. V jejich rámci se pak výrazně uplatňují liniové vegetační formace – porostlé meze. Uvedené znaky utvářejí velmi esteticky hodnotný obraz otevřené kulturní krajiny.

Prakticky celou údolní část vyplňuje rozvolněná zástavba Olešnice s atypickou jádrovou částí (v rámci CHKO) – s menším čtvercovým náměstím. Výše nad ním, v okrajové části zástavby, stojí dominanta kostela sv. Maří Magdalény. Ves na staré obchodní stezce je prvně uváděna k roku 1369, dnes má značné rekreační využití (početné chaty na severním svahu), je zde v provozu i menší strojírenská výroba. Ve východní části MKR je provozována menší sjezdovka, větší lyžařský areál (Skiareál Olešnice v Orlických horách) se pak nachází v jižní části, na severních svazích bezejmenné elevace. Na jižních svazích se vyskytují objekty lehkého předválečného opevnění. V západní části MKR v severojižním směru protíná silnice II/310.

obr. č. B. 16: Údolí Bělidla v pohledu z rozhledny na Feistově kopci; v pozadí Vrchmezi



### **Podmínky ochrany KR a doporučení v MKR 3.2:**

- Zachovat převažující otevřený charakter prostoru s plochami luk, zastoupením hodnotné – krajinnotvorné nelesní zeleně; bránit možnému nežádoucímu zarůstání
- Důsledně chránit pohledově exponované partie území, především terénní hrany – horizonty, výše položené části svahů či prostorové dominanty (elevace); zabránit vzniku nových negativních krajinných dominant
- Zachovat stávající využití půdy ve volné krajině – travní porosty
- Zachovat rozvolněný charakter zástavby v údolní poloze; principiálně nerozšiřovat zástavbu výše do svahů (nad sídlo); vyloučit vstup negativních dominant v exponovaných polohách; nerozšiřovat chatovou zástavbu
- Stavby a terénní úpravy vizuálně uplatnitelné ve volné krajině připustit jen výjimečně a pouze pro účely ochrany přírody, zemědělství a myslivosti – při respektování obvyklého měřítka a použití tradičních materiálů; neumisťovat tyto stavby do pohledově exponovaných míst
- Nové polní, pěšiny či stezky (a jejich obnovy) ve volné krajině řešit citlivým způsobem vzhledem k terénu, cenným biotopům a stávající zeleni; ve volné krajině preferovat nezpevněný povrch a provádět doprovodnou výsadbu stanovištně vhodných dřevin; nové cesty pro přístup ke stávajícím stavbám ve volné krajině řešit pouze v odůvodněných případech a citlivým způsobem (terénní úpravy, povrch, biotopy, doprovodné výsadby)
- Drobná opatření a stavby ve volné krajině, které by byly realizovány z důvodů zlepšování podmínek využití území pro účely rekreace a cestovního ruchu lze výjimečně připustit ve stávajících turistických cestách či cyklotrasách při respektování obvyklého měřítka a použití tradičních materiálů

### **MKR 3.3 – Polom** (pásmo A ochrany krajinného rázu)

Svažitý terén na horním toku či v (pod)pramenné oblasti Dědiny – na svazích Polomského kopce, kde horský reliéf přechází do podhůří (při západní hranici CHKO). Území bylo v minulosti souvisle odlesněno s výskytem hojné mimolesní zeleně – mezemi i rozptýlenou zelení, která se v poválečném období rozšířila v některých částech až do souvislejšího vegetačního pokryvu. Jiné části svahu naopak tvoří velké homogenní plochy travin, které vystupují až do horizontů, zejména severní hranice MKR – rozvodí mezi Dědinou a Olešenkou.

Na svazích je rozptýlena zástavba Polomi (doložené k roku 1617, dnes součást Sedloňova), která je z velké části skryta v zeleni. Jedná se často zachovalou zástavbu horských chalup dobře usazených ve

svažitém terénu. Dominantním prvkem zástavby je třípodlažní budova bývalé školy (dnes s rekreačním využitím) s přístavbami níže u silnice viditelná i z větších vzdáleností.

obr. č. B. 17: Polom v pohledu ze silnice do Sněžného; v pravé části snímku dominanta bývalé školy



#### Podmínky ochrany KR a doporučení v MKR 3.3:

- Zachovat dosud převažující otevřený charakter prostoru s plochami luk, zastoupením nelesní zeleně; bránit dalšímu nežádoucímu zarůstání (lesní i mimolesní zelení)
- Důsledně chránit pohledově exponované partie území, především terénní hrany – (bezlesé) horizonty, výše položené části svahů či prostorové dominanty (elevace); zabránit vzniku nových negativních krajinných dominant
- Zachovat stávající využití půdy ve volné krajině – travní porosty
- Zachovat rozptýlený charakter zástavby na svazích; novou výstavbu realizovat v omezené míře; vyloučit vstup negativních dominant v exponovaných polohách
- Stavby a terénní úpravy vizuálně uplatnitelné ve volné krajině připustit jen výjimečně a pouze pro účely ochrany přírody, zemědělství a myslivosti – při respektování obvyklého měřítka a použití tradičních materiálů; neumisťovat tyto stavby do pohledově exponovaných míst
- Nové polní, pěšiny či stezky (a jejich obnovy) ve volné krajině řešit citlivým způsobem vzhledem k terénu, cenným biotopům a stávající zeleni; ve volné krajině preferovat nezpevněný povrch a provádět doprovodnou výsadbu stanovištně vhodných dřevin; nové cesty pro přístup ke stávajícím stavbám ve volné krajině řešit pouze v odůvodněných případech a citlivým způsobem (terénní úpravy, povrch, biotopy, doprovodné výsadby)
- Drobná opatření a stavby ve volné krajině, které by byly realizovány z důvodů zlepšování podmínek využití území pro účely rekreace a cestovního ruchu lze výjimečně připustit ve stávajících turistických cestách či cyklotrasách při respektování obvyklého měřítka a použití tradičních materiálů

#### MKR 3.4 – Sedloňov (pásmo B ochrany krajinného rázu)

Otevřená luční krajina na okraji pohoří pod Sedloňovským vrchem s velkými homogenními (nečleněnými) plochami – scelených bloků travních porostů, které zaujímají větší část MKR. Výše položené partie v plochách luk (jižní část MKR) poskytují dálkové výhledy na hlavní orlický hřeben. Kolorit zemědělsky velkoplošně obhospodařované krajiny člení dva vegetační koridory. V severní části se jedná o lesnatý pás při toku Zlatého potoka, v jižní části pak užší koridor (mimolesní zeleně) podél jeho bezejmenného levostranného přítoku, kde je rozložena zástavba Horního Sedloňova. Od mělkého

údolí tohoto kratšího toku výše do obou svahů stoupají liniové (paralelní) vegetační formace – porostlé meze (lánové uspořádání), které tvoří výrazný členicí prvek ve struktuře krajiny.

Sedloňov s protáhlou údolní zástavbou při hlavní silnici II/310 (hranici CHKO) je uváděn poprvé v závěru 16. století. Dominanta kostela Všech svatých nad pravým břehem potoka se uplatňuje lokálně (v zástavbě a blízkých otevřených částech údolí Zlatého potoka). Cenná je rovněž zástavba Horního Sedloňova v zachovalé rozvolněné struktuře, často i zachovalého výrazu horské architektury. Severně od Sedloňova prochází linie objektů lehkého opevnění.

obr. č. B. 18: Zemědělská krajina nad Sedloňovem



#### Podmínky ochrany KR a doporučení v MKR 3.4:

- Zachovat otevřený charakter prostoru s plochami luk, zastoupením hodnotné krajinnotvorné nelesní zeleně; lokálně posílit vegetační složku – rozptýlenou zeleň ve volné krajině
- Důsledně chránit pohledově exponované partie území, především terénní hrany – (bezlesé) horizonty či výše položené části svahů; zabránit vzniku nových negativních krajinných dominant
- Zachovat stávající využití půdy ve volné krajině – travní porosty
- Zachovat stávající rozvolněnou strukturu zástavby, především v Horním Sedloňově; nesnižovat projev či pozici kostela Všech svatých v zástavbě i ve výhledech z volné krajiny; prioritně nerozšiřovat zástavbu výše do svahů; vyloučit vstup negativních dominant v exponovaných polohách
- Stavby a terénní úpravy vizuálně uplatnitelné ve volné krajině připustit jen výjimečně a pouze pro účely ochrany přírody, zemědělství a myslivosti – při respektování obvyklého měřítka a použití tradičních materiálů; neumisťovat tyto stavby do pohledově exponovaných míst
- Nové polní, pěšiny či stezky (a jejich obnovy) ve volné krajině řešit citlivým způsobem vzhledem k terénu, cenným biotopům a stávající zeleni; ve volné krajině preferovat nezpevněný povrch a provádět doprovodnou výsadbu stanovištně vhodných dřevin; nové cesty pro přístup ke stávajícím stavbám ve volné krajině řešit pouze v odůvodněných případech a citlivým způsobem (terénní úpravy, povrch, biotopy, doprovodné výsadby)
- Drobná opatření a stavby ve volné krajině, které by byly realizovány z důvodů zlepšování podmínek využití území pro účely rekreace a cestovního ruchu lze výjimečně připustit ve stávajících turistických cestách či cyklotrasách při respektování obvyklého měřítka a použití tradičních materiálů

### **MKR 3.5 – Deštné (pásmo B ochrany krajinného rázu)**

Široký kotlinový prostor v soutokové oblasti Bělé a Deštné, které tvoří rozhraní mezi Orlickými horami (východ) a Orlickým podhůřím (západ), přičemž dvojvrchol Špičáku a Plasnického Špičáku na západní straně vystupuje ještě přes 800 metrů nadmořské výšky. Z okolních svahů přitéká do obou říček více kratších přítoků.

Deštné v Orlických hor reprezentuje větší sídlo (v rámci Orlických hor) a především nejvytíženější hroské středisko s nabídkou početných ubytovacích kapacit (včetně objektů hromadného ubytování, kapacitních parkovišť) a sportovní infrastrukturou – sjezdové areály (Skicentrum Deštné v Orlických horách s více sjezdovkami na svazích Studeného vrchu, Lyžařský areál Na Špičáku). Vedle hlavní části sídla v údolí s diferencovanou zástavbou včetně městských prvků je zástavba rozložena či rozptýlena i na svazích (Dříš s poutní kaplí Blahoslavené Panny Marie a křížovou cestou, Ošerov směrem k Sedloňovu, částečně Jedlová, svahy Kamenného vrchu). V kompaktní zástavbě při toku Deštné stojí dominanta kostela sv. Máří Magdaleny. Krajinářsky mimořádně významný je především kostel sv. Matouše se hřbitovem situovaný v exponované pozici – výše na odlesněných svazích Studeného vrchu.

obr. č. B. 19: Soutoková kotlina Bělé a Deštné; v levé části snímku Plasnický Špičák; vpravo v pozadí Kamenný vrch



Přestože došlo v poválečném období k nárůstu plošného rozsahu lesa i výskytu mimolesní zeleně, převážná část nezastavěného území je otevřená, nezdělaná i ve větších plochách (svahy Kamenného vrchu). Původní členící zeleň meze se vyskytují lokálně (Jedlová). Odlesněné polohy výše na svazích (včetně sjezdovek) poskytují výhledy na horský (i podhorský) reliéf včetně zástavby Deštného, především ze svahů Studeného vrchu.

#### **Podmínky ochrany KR a doporučení v MKR 3.5:**

- Zachovat převažující otevřený charakter výše položených částí (nad zástavbou) s plochami luk či pastvin, zastoupením nelesní zeleně; bránit možnému nežádoucímu zarůstání
- Důsledně chránit pohledově exponované partie území, především terénní hrany – horizonty, výše položené části svahů či prostorové dominanty (elevace); zabránit vzniku nových negativních krajinných dominant
- Zachovat stávající využití půdy ve volné krajině – travní porosty
- Zachovat výsadní pozici a jedinečný projev dominanty kostela sv. Matouše v krajině

- Rozvoj zástavby prioritně situovat do níže položených částí při zachování místní urbanistické struktury; vyloučit vstup negativních dominant v exponovaných polohách; nerozšiřovat chatovou zástavbu
- Nové polní, pěšiny či stezky (a jejich obnovy) ve volné krajině řešit citlivým způsobem vzhledem k terénu, cenným biotopům a stávající zeleni; ve volné krajině preferovat nezpevněný povrch a provádět doprovodnou výsadbu stanovištně vhodných dřevin; nové cesty pro přístup ke stávajícím stavbám ve volné krajině řešit pouze v odůvodněných případech a citlivým způsobem (terénní úpravy, povrch, biotopy, doprovodné výsadby)

### **MKR 3.6 – Plasnice (pásmo B ochrany krajinného rázu)**

Svažitě území na severním úbočí Špičáku (841 m n. m.), nejvyššího vrcholu Podorlické pahorkatiny. Větší část území je odlesněná s travním pokryvem, vyšší sklonitější svahy Špičáku jsou zalesněny – s výjimkou částí opuštěného zarůstajícího gabrového lomu ve vrcholové části. Rozsah lesní a nelesní půdy je dlouhodobě stabilizovaný, došlo v dílčích částech k rozšíření nelesní zeleně a zároveň ke scelení zemědělských pozemků do velkých bloků (bez členící zeleně).

V severní části se nachází menší ves či osada Plasnice s rozvolněnou zástavbou podél silnice II/309 (hranice CHKO). Při východní hranici MKR se pak nachází rekreační (chatkový) areál (Lesní Domov).

obr. č. B. 20: Pohled z horní hrany lomu na vrchu Plasnický Špičák k severu



#### **Podmínky ochrany KR a doporučení v MKR 3.6:**

- Zachovat konsolidované využití půdy se zalesněním vrcholových partií Špičáku, loukami níže na svazích; bránit dalšímu nežádoucímu zarůstání (mimolesní zeleně)
- Zachovat stávající využití půdy ve volné krajině – travní porosty
- Zachovat rozvolněný charakter zástavby Plasnice; novou zástavbu jižně od silnice II/309 prioritně neumísťovat; nerozšiřovat chatovou rekreační zástavbu (Lesní Domov); vyloučit vstup negativních dominant v exponovaných polohách
- Stavby a terénní úpravy vizuálně uplatnitelné ve volné krajině připustit jen výjimečně a pouze pro účely ochrany přírody, zemědělství a myslivosti – při respektování obvyklého měřítka a použití tradičních materiálů; neumísťovat tyto stavby do pohledově exponovaných míst
- Nové polní, pěšiny či stezky (a jejich obnovy) ve volné krajině řešit citlivým způsobem vzhledem k terénu, cenným biotopům a stávající zeleni; ve volné krajině preferovat nezpevněný povrch a provádět doprovodnou výsadbu stanovištně vhodných dřevin; nové cesty pro přístup ke stávajícím

stavbám ve volné krajině řešit pouze v odůvodněných případech a citlivým způsobem (terénní úpravy, povrch, biotopy, doprovodné výsadby)

- Drobná opatření a stavby ve volné krajině, které by byly realizovány z důvodů zlepšování podmínek využití území pro účely rekreace a cestovního ruchu lze výjimečně připustit ve stávajících turistických cestách či cyklotrasách při respektování obvyklého měřítka a použití tradičních materiálů

### **MKR 3.7 – Šediviny (pásmo B ochrany krajinného rázu)**

Údolí Koutského potoka. Morfologicky členité území jižně pod Špičákem (a Plasnickým Špičákem) je z větší části dlouhodobě zalesněno, především v jižní části se zařízlým údolím – před soutokem s Bělou. Koutský potok přibírá více kratších přítoků. V severní části zasahuje do CHKO bezlesí, které v minulosti tvořilo koridor pod Plasnickým Špičákem a táhlo se až do údolí Bělé (do Jedlové), v poválečném období se zde souvisle rozšířila vegetace.

V mimolesní zeleni či na okraji lesa stojí rozptýleně několik chalup – při hranici CHKO v Šedivinách a samota Kout pod Plasnickým Špičákem. Působivým prvkem pak je především kostel sv. Josefa situovaný při místní cestě (hranici CHKO). Izolovaná drobná sídelní enkláva se nachází při hranici CHKO rovněž jižněji – Prázova bouda. Dříve mimolesní zelení členěná půdu v okolí Šedivin dnes tvoří velké bloky travních porostů, v Koutě je výskyt mimolesní zeleně naopak hojný.

obr. č. B. 21: Šediviny s kostelem sv. Josefa (v levé části snímku)



### **Podmínky ochrany KR a doporučení v MKR 3.7:**

- Zachovat převažující souvislý lesní pokryv jako krajinnou matici; bránit možnému nežádoucímu zarůstání (mimolesní zeleni) v minoritně zastoupených otevřených lučních polohách
- Zachovat přírodní či přírodě blízký charakter vodních toků a jejich údolí, pramenišť
- Zachovat mimořádně hodnoty projev dominanty kostela sv. Josefa v krajině; rozptýlenou strukturu zástavby s potenciálně jen jejím velmi omezeným doplněním
- Důsledně chránit pohledově exponované partie území, především terénní hrany – horizonty, výše položené části svahů či prostorové dominanty (elevace); zabránit vzniku nových negativních krajinných dominant
- Stavby a terénní úpravy vizuálně uplatnitelné ve volné krajině připustit jen výjimečně a pouze pro účely ochrany přírody, zemědělství a myslivosti – při respektování obvyklého měřítka a použití tradičních materiálů; neumisťovat tyto stavby do pohledově exponovaných míst

- Nové polní, pěšiny či stezky (a jejich obnovy) ve volné krajině řešit citlivým způsobem vzhledem k terénu, cenným biotopům a stávající zeleni; ve volné krajině preferovat nezpevněný povrch a provádět doprovodnou výsadbu stanovištně vhodných dřevin; nové cesty pro přístup ke stávajícím stavbám ve volné krajině řešit pouze v odůvodněných případech a citlivým způsobem (terénní úpravy, povrch, biotopy, doprovodné výsadby)
- Drobná opatření a stavby ve volné krajině, které by byly realizovány z důvodů zlepšování podmínek využití území pro účely rekreace a cestovního ruchu lze výjimečně připustit ve stávajících turistických cestách či cyklotrasách při respektování obvyklého měřítka a použití tradičních materiálů

### **MKR 3.8 – Lomy (pásmo B ochrany krajinného rázu)**

Převážně odlesněné území v pravostranné části údolí Koutského potoka. Západní hranice MKR vede po hřebenu od Kupcovo kopce na jihu přes Lomy k bezejmenné elevaci (726 m n. m.) nad Strakovcem a dále k severu. Tato z velké části odlesněná hřebenová linie poskytuje výhledy na hlavní hřeben (typicky severně od Lomů, severně od Strakovce). Svažité terén vyplňují travní porosty v různé míře členěné mimolesní zelení (cestní doprovody), většinou však ve větších homogenních plochách.

Menší osada Lomy, připomínaná prvně v polovině 16. století, s nahloučenou zástavbou v mělké sedle a rozptylující se směrem k severu dnes slouží bydlení. Menší osada Strakovec severně pak tvoří několik rozptýlených chalup.

### **Podmínky ochrany KR a doporučení v MKR 3.8:**

- Zachovat převažující otevřený charakter prostoru s plochami luk, zastoupením nelesní zeleně; bránit možnému nežádoucímu zarůstání (mimolesní zeleni)
- Důsledně chránit pohledově exponované partie území, především terénní hrany – (bezlesé) horizonty, výše položené části svahů; zabránit vzniku nových negativních krajinných dominant
- Zachovat stávající využití půdy ve volné krajině – travní porosty
- Zachovat převažující rozptýlenou strukturu zástavby – prioritně nezahušťovat novou výstavbou (severně od Lomů, Strakovec)
- Stavby a terénní úpravy vizuálně uplatnitelné ve volné krajině připustit jen výjimečně a pouze pro účely ochrany přírody, zemědělství a myslivosti – při respektování obvyklého měřítka a použití tradičních materiálů; neumisťovat tyto stavby do pohledově exponovaných míst
- Nové polní, pěšiny či stezky (a jejich obnovy) ve volné krajině řešit citlivým způsobem vzhledem k terénu, cenným biotopům a stávající zeleni; ve volné krajině preferovat nezpevněný povrch a provádět doprovodnou výsadbu stanovištně vhodných dřevin; nové cesty pro přístup ke stávajícím stavbám ve volné krajině řešit pouze v odůvodněných případech a citlivým způsobem (terénní úpravy, povrch, biotopy, doprovodné výsadby)
- Drobná opatření a stavby ve volné krajině, které by byly realizovány z důvodů zlepšování podmínek využití území pro účely rekreace a cestovního ruchu lze výjimečně připustit ve stávajících turistických cestách či cyklotrasách při respektování obvyklého měřítka a použití tradičních materiálů

### **MKR 3.9 – Antoniino údolí (pásma A ochrany krajinného rázu)**

Hluboká členitá údolní sníženina – zařízlé údolí Bělé s četnými skalními tvary v dlouhém úseku od Jedlové (mlýna) až po hranici CHKO pod Klečkovem. S výjimkou plošších partií u Mnichové (severní část MKR) a partií v jihovýchodní části (při hranici CHKO) je údolí takřka souvisle zalesněno – jedním z nejrozsáhlejších komplexů smíšených lesů přirozené skladby v Orlických horách. Bělá zde přibírá větší počet krátkých přítoků s vysokým spádem. Místy se vyskytují odlesněné nivní polohy. Odlesněná enkláva u Mnichové je členěna porostlými mezemi.

S výjimkou Mnichové v severní části s několika usedlostmi je území prakticky bez osídlení (pár samot či chat v údolí). Celým údolím prochází silnice II/321. V nižší části údolí se nachází na ostrohu v ohybu řeky zřícenina strážního hradu Klečkov, (Nový hrad), založeného na přelomu 14. a 15. století. Výše proti proudu na levostranných svazích stával starší gotický hrad Hlodný, z něhož se do současnosti zachovaly pouze zbytky.

#### **Podmínky ochrany KR a doporučení v MKR 3.9:**

- Zachovat převažující souvislý lesní pokryv jako krajinnou matici; udržet druhovou skladbu porostů; zachovat hodnotnou krajinnotvornou zeleň v otevřených polohách (Mnichová); bránit možnému nežádoucímu zarůstání (mimolesní zelení)
- Zachovat přírodní či přírodě blízký charakter údolí, vodních toků, pramenišť
- Nerozšiřovat zástavbu pro obytné účely
- Nebudovat nové cesty
- Stavby a terénní úpravy připustit jen výjimečně a pouze pro účely ochrany přírody, zemědělství a myslivosti – při respektování obvyklého měřítka a použití tradičních materiálů; neumísťovat tyto stavby do pohledově exponovaných míst
- Drobná opatření a stavby ve volné krajině, které by byly realizovány z důvodů zlepšování podmínek využití území pro účely rekreace a cestovního ruchu lze výjimečně připustit ve stávajících turistických cestách či cyklotrasách při respektování obvyklého měřítka a použití tradičních materiálů

### **MKR 3.10 – Hutě (pásma B ochrany krajinného rázu)**

Svažité území v povodí Hutského potoka – levostranného přítoku Bělé, do níž se vlévá pod Mnichovou. Spodní více zařízlý úsek údolí je dlouhodobě zalesněn, v poválečném období se les rozšířil výše proti proudu (především při bezejmenném pravostranném přítoku části a údolí bezejmenného pravostranného přítoku („pod Matoušem“). Hutský potok přibírá další kratší přítoky, hojný je výskyt pramenišť.

Dříve velmi členitá krajinná struktura s množstvím menších políček byla sjednocena do velkých bloků travních porostů (luk). Ve vyšších partiích je členění hojná mimolesní zeleň (rovněž ve značné míře rozšířená ve druhé polovině minulého století) – porostlé meze, solitéry, skupinové formace, které formují hodnotný krajinný obraz otevřených poloh. Ten spolutváří blízká dominanta kostela sv. Matouše krátce za hranicí se sousedním MKR 3.5 (Deštné). Nižší položené odlesněné svahy bez početnější nelesní zeleně pak mají celistvější projev.

V údolních polohách se vyskytuje rozvolněná, výše na svazích pak rozptýlená zástavba starších usedlostí adaptovaných pro rekreační účely.

obr. č. B. 22: Výše položené svahy Studeného vrchu – pohled níže do údolí Bělé a Hutského potoka



#### **Podmínky ochrany KR a doporučení v MKR 3.9:**

- Zachovat stávající strukturu krajiny se zalesněním svažitéjších poloh a otevřenými partiemi výše položených svahů; zachovat hodnotnou krajinnotvornou zeleň v otevřených polohách (meze, solitéry); bránit možnému nežádoucímu zarůstání (lesní i mimolesní zelení)
- Zachovat přírodní či přírodě blízký charakter údolí, vodních toků, pramenišť
- Důsledně chránit pohledově exponované partie území, především terénní hrany – horizonty, výše položené části svahů či prostorové dominanty (elevace); zabránit vzniku nových negativních krajinných dominant
- Zachovat stávající využití půdy v otevřených polohách – travní porosty
- Zachovat rozvolněnou či rozptýlenou strukturu zástavby; prioritně neumísťovat novou zástavbu; záměry novostaveb prověřit kauzálním hodnocením
- Stavby a terénní úpravy vizuálně uplatnitelné ve volné krajině připustit jen výjimečně a pouze pro účely ochrany přírody, zemědělství a myslivosti – při respektování obvyklého měřítka a použití tradičních materiálů; neumísťovat tyto stavby do pohledově exponovaných míst
- Nové polní, pěšiny či stezky (a jejich obnovy) ve volné krajině řešit citlivým způsobem vzhledem k terénu, cenným biotopům a stávající zeleni; ve volné krajině preferovat nezpěvněný povrch a provádět doprovodnou výsadbu stanovištně vhodných dřevin; nové cesty pro přístup ke stávajícím stavbám ve volné krajině řešit pouze v odůvodněných případech a citlivým způsobem (terénní úpravy, povrch, biotopy, doprovodné výsadby)
- Drobná opatření a stavby ve volné krajině, které by byly realizovány z důvodů zlepšování podmínek využití území pro účely rekreace a cestovního ruchu lze výjimečně připustit ve stávajících turistických cestách či cyklotrasách při respektování obvyklého měřítka a použití tradičních materiálů

### **MKR 3.11 – Tisovec (pásma A ochrany krajinného rázu)**

Menší osídlená enkláva výše na levostranných svazích údolí Bělé (Antoniina údolí). Dříve součást většího odlesněného území reprezentuje zbytkovou luční enklávu se několika rekreačně využívanými

chalupami. Harmonický velmi příznivě působící drobný prostor v izolované poloze člení liniová i další tvarově rozmanitá zeleň.

#### **Podmínky ochrany KR a doporučení v MKR 3.11:**

- Zachovat plošný rozsah zbytkové luční enklávy; bránit dalšímu rozvoji lesní i mimolesní zeleně – nežádoucímu zarůstání
- Zachovat stávající využití půdy mimo zástavbu – travní porosty
- Neumísťovat novou zástavbu; při rekonstrukcích zachovat stávající měřítko a orientaci objektů
- Stavby a terénní úpravy připustit jen výjimečně a pouze pro účely ochrany přírody, zemědělství (lesního hospodářství) a myslivosti
- Nebudovat nové cesty

#### **MKR 4.1 – Uhřínov (pásmo B ochrany krajinného rázu)**

Téměř zcela odlesněné území s dominantou Podolského kopce (737,4 m n. m.) – rozvodná oblast mezi toky Bělé (Antoniino údolí na západě) a Kněžny (pramenné oblasti na svazích Pláně) na východě. Jedná se o výběžek odlesněné krajiny vystupující z podhůří. Výše položené svahy a vrcholová část Podolského kopce reprezentují významné výhledové místo – především na hlavní Orlický hřeben, omezeně i do podhůří. Travní porosty na svazích tvoří rozlehlé plochy s občasným výskytem solitérních dřevin. Výraznějším prvkem jsou cestní doprovody, starší meze se dochovaly v menší míře – výše na severozápadních svazích Podolského kopce. Níže na svazích pramení Uhřínovský potok.

Podél místní silnice (hranice CHKO) je rozložena zástavba Uhřínova (připomínaného prvně v polovině 14. století). V jeho rámci tvoří nejvýraznější prvek rozlehlý zemědělský provoz. Vše na svazích se nachází rozptýlená zástavba dřívější osady Pádolí (či Podolí) s bývalým zámečkem (dnes penzion).

#### **Podmínky ochrany KR a doporučení v MKR 4.1:**

- Zachovat převažující otevřený charakter prostoru s plochami luk, krajinnotvornou zelení; bránit možnému nežádoucímu zarůstání (postupu lesa do otevřených poloh)
- Důsledně chránit pohledově exponované partie území, především terénní hrany – horizonty, výše položené části svahů či prostorové dominanty (elevace); zabránit vzniku nových negativních krajinných dominant
- Zachovat stávající využití půdy ve volné krajině – travní porosty
- Zachovat převažující rozptýlenou strukturu zástavby výše na svazích (Pádolí) – prioritně nezahušťovat novou výstavbou; udržet rozvolněnou strukturu zástavby Uhřínova
- Nerozšiřovat plošný rozsah výrobního areálu v Uhřínově, především výše do svahů
- Stavby a terénní úpravy vizuálně uplatnitelné ve volné krajině připustit jen výjimečně a pouze pro účely ochrany přírody, zemědělství a myslivosti – při respektování obvyklého měřítka a použití tradičních materiálů; neumísťovat tyto stavby do pohledově exponovaných míst
- Nové polní, pěšiny či stezky (a jejich obnovy) ve volné krajině řešit citlivým způsobem vzhledem k terénu, cenným biotopům a stávající zeleni; ve volné krajině preferovat nezpevněný povrch a provádět doprovodnou výsadbu stanovištně vhodných dřevin; nové cesty pro přístup ke stávajícím

stavbám ve volné krajině řešit pouze v odůvodněných případech a citlivým způsobem (terénní úpravy, povrch, biotopy, doprovodné výsadby)

- Drobná opatření a stavby ve volné krajině, které by byly realizovány z důvodů zlepšování podmínek využití území pro účely rekreace a cestovního ruchu lze výjimečně připustit ve stávajících turistických cestách či cyklotrasách při respektování obvyklého měřítka a použití tradičních materiálů

obr. č. B. 23: Pádolí a hlavní Orlický hřeben v pohledu vrcholových partií Podolského kopce



#### **MKR 4.2 – Kačerov (pásmo B ochrany krajinného rázu)**

V současnosti z větší části zalesněná pramenná oblast Liberského potoka s více zdrojnicemi, na západních svazích okrajového nižšího hřbetu Orlických hor. Zalesnění tvoří dva větší celky oddělené koridorem elektrovedu. Severní (zaroslý) segment s výskytem podmáčených stanovišť, vzácných druhů rostlin a motýlů byl vyhlášen přírodní památkou Kačerov. Mokřadní stanoviště se vyskytují i v jiných polohách. Zalesnění v celé severní části MKR je záležitostí až druhé poloviny minulého století. Luční porosty tvořící několik enkláv uvnitř okolní lesní i mimolesní zeleně mají homogenní charakter se sporadickým zastoupením rozptýlené zeleně.

Zástavbu Kačerova reprezentuje několik hodnotných tradičních (roubených) stavení v blízkosti místní silnice (hranice CHKO). Dominanta kostela sv. Kateřiny se hřbitovem a mohutnými listnáči v blízkosti stojí níže ve svahu pod silnicí. Vesnická památková zóna vyhlášená v části zástavby Kačerova zasahuje i do CHKO.

#### **Podmínky ochrany KR a doporučení v MKR 4.2:**

- Udržet stávající rozsah odlesnění – lučních enkláv; bránit možnému nežádoucímu zarůstání (lesní zeleni)
- Zachovat přírodní či přírodě blízký charakter vodních toků, pramenišť a mokřadních stanovišť; chránit cenná stanoviště – podmáčené louky s vysokou biodiverzitou
- Zachovat převažující rozvolněnou strukturu zástavby – prioritně nezahušťovat novou výstavbou (především výše nad silnicí)
- Nebudovat nové cesty
- Stavby a terénní úpravy vizuálně uplatnitelné ve volné krajině připustit jen výjimečně a pouze pro účely ochrany přírody, zemědělství a myslivosti – při respektování obvyklého měřítka a použití tradičních materiálů; neumísťovat tyto stavby do pohledově exponovaných míst

- Drobná opatření a stavby ve volné krajině, které by byly realizovány z důvodů zlepšování podmínek využití území pro účely rekreace a cestovního ruchu lze výjimečně připustit ve stávajících turistických cestách či cyklotrasách při respektování obvyklého měřítka a použití tradičních materiálů

#### **MKR 4.3 – Kunčina Ves (pásmo B ochrany krajinného rázu)**

Území v exponované hřbetní poloze mezi údolními Zdobnice a Liberského potoka na přechodu Orlických hor a Orlického podhůří. S výjimkou nejvýše položené severní části je většina vrcholových a podvrchových poloh odlesněna, pokryta souvislým travním porostem prakticky zcela bez mimolesní zeleně. Původní pozemky byly v poválečném období sceleny do plošně rozsáhlých bloků členěných pouze místní cestou s vegetačním doprovodem. Další je pak místní silnice níže ve svahu rovněž se stromořadím, která tvoří hranici CHKO.

obr. č. B. 24: Kunčina Ves s kaplí sv. Anny (vně CHKO) v pohledu od silnice od Rampuše



V severní části MKR stoupá od průjezdní cesty do svahu rozptýlená zástavba Kunčiny Vsi – chalupy často zachovalého výrazu horských stavení s doprovodnou mimolesní zelení, která se rozšířila níže na svahu i souvisleji. Dominanta kaple sv. Anny v exponované pozici na návrší v okrajově části sídla i výrobní zástavba při silnici se nachází již za hranicí CHKO.

#### **Podmínky ochrany KR a doporučení v MKR 4.3:**

- Zachovat otevřený charakter prostoru s plochami luk, krajino tvornou zelení (cestními doprovody) s možností doplnění mimolesní zeleně ve volné krajině; bránit možnému nežádoucímu zarůstání (mimolesní zelení)
- Důsledně chránit pohledově exponované partie území, především terénní hrany – horizonty, výše položené části svahů či prostorové dominanty (elevace); zabránit vzniku nových negativních krajinných dominant
- Zachovat stávající využití půdy ve volné krajině – travní porosty
- Zachovat rozptýlenou strukturu zástavby na svazích – prioritně nezahušťovat novou výstavbou;
- Nerozšiřovat plošný rozsah výrobního areálu v Uhřínově, především výše do svahů

- Stavby a terénní úpravy vizuálně uplatnitelné ve volné krajině připustit jen výjimečně a pouze pro účely ochrany přírody, zemědělství a myslivosti – při respektování obvyklého měřítka a použití tradičních materiálů; neumisťovat tyto stavby do pohledově exponovaných míst
- Nové polní, pěšiny či stezky (a jejich obnovy) ve volné krajině řešit citlivým způsobem vzhledem k terénu, cenným biotopům a stávající zeleni; ve volné krajině preferovat nezpevněný povrch a provádět doprovodnou výsadbu stanovištně vhodných dřevin; nové cesty pro přístup ke stávajícím stavbám ve volné krajině řešit pouze v odůvodněných případech a citlivým způsobem (terénní úpravy, povrch, biotopy, doprovodné výsadby)
- Drobná opatření a stavby ve volné krajině, které by byly realizovány z důvodů zlepšování podmínek využití území pro účely rekreace a cestovního ruchu lze výjimečně připustit ve stávajících turistických cestách či cyklotrasách při respektování obvyklého měřítka a použití tradičních materiálů

#### **MKR 5.1 – Zdobnice (pásmo B ochrany krajinného rázu)**

Osídlené údolí Zdobnice se zástavbou vystupující z údolí do svahů – v levostranné (východní) části až k hranici lesa či do lesního porostu, v pravostranné části pouze mírně do svahů. Vyšší levostranné svahy si ve větší míře uchovaly odlesněnost, v pravostranné a výše položené (severní) části údolí v poválečném období došlo k nárůstu lesní i mimolesní zeleně. Zdobnice zde přibírá několik kratších přítoků (prameniště), na něj je vázána mimolesní – liniová zeleň, v plochách travin se svazích se vyskytuje další rozptýlená zeleň – skupinová i solitérní, více v severní části. Svahy v jižní části MKR jsou naopak pokryty travinami v homogenních plochách. Široká údolní sníženina je celkově uzavřená, výhledy přes protější horizont umožňují nejvyšší polohy na východních svazích (typicky od kaple sv. Anny situované na okraji lesa). V lesnatém terénu na pravostranných svazích se nachází obora Zdobnička.

Níže položená zástavba Zdobnice – při toku má rozvolněnou strukturu, výše do svahů se více rozptýluje. Kostel Krista Dobrého pastýře výše nad levým břehem figuruje ve výhledech především z výše položených svahů nad kostelem. Zdobnice, doložená na přelomu 16. a 17. století jako dřevařská, sklářská či hornická osada, dnes patří k rekreačně využívaným střediskům s ubytovacími kapacitami, včetně hojné individuální rekreace. V zimním období zde jsou v provozu sjezdovky (Ski centrum Zdobnice v Orlických horách), na obou stranách údolí, v pravostranné části tvoří zřetelný koridor v souvislém zalesnění. Kromě zmíněné kaple sv. Anny se vyskytují v krajině či v blízkosti zástavby další objekty drobné sakrální architektury – kříže, kapličky či sochy.

#### **Podmínky ochrany KR a doporučení v MKR 5.1:**

- Zachovat stávající strukturu krajiny se zastoupením lesních i lučních (otevřených) poloh; zastoupením nelesní zeleně; bránit možnému nežádoucímu zarůstání, především na levostranné straně údolí (posunu okraje lesa níže po svahu)
- Důsledně chránit pohledově exponované partie území, především terénní hrany – horizonty, výše položené části svahů; zabránit vzniku nových negativních krajinných dominant
- Zachovat přírodní či přírodě blízký charakter vodních toků, pramenišť a mokřadních stanovišť
- Zachovat stávající využití půdy ve volné krajině – travní porosty
- Zachovat projev dominanty kostela sv. Krista Dobrého pastýře ve výhledech z volné krajiny

- Zachovat rozvolněnou či rozptýlenou strukturu zástavby; rozvoj zástavby prioritně situovat do níže položených částí údolí; vyloučit vstup negativních dominant v exponovaných polohách; nerozšiřovat chatovou zástavbu; záměry novostaveb ve výše položených exponovaných polohách prověřit kauzálním hodnocením
- Nové polní, pěšiny či stezky (a jejich obnovy) ve volné krajině řešit citlivým způsobem vzhledem k terénu, cenným biotopům a stávající zeleni; ve volné krajině preferovat nezpevněný povrch a provádět doprovodnou výsadbu stanovištně vhodných dřevin; nové cesty pro přístup ke stávajícím stavbám ve volné krajině řešit pouze v odůvodněných případech a citlivým způsobem (terénní úpravy, povrch, biotopy, doprovodné výsadby)

obr. č. B. 25: Levostranné travnaté svahy údolí Zdobnice s rozptýlenou zelení (výše nad vsí)



#### MKR 5.2 – Údolí Zdobnice (pásmo A ochrany krajinného rázu)

Zalesněné zařízlé členité údolí Zdobnice níže pod (vsí) Zdobnicí. V Údolí se místy vyskytují skalnaté svahy a kratší přítoky se značným spádem. Ve spodní části uzavřeného prostoru – v blízkosti toku prochází silnice II/310, stojí zde rovněž několik samot.

##### Podmínky ochrany KR a doporučení v MKR 5.2:

- Zachovat souvislý lesní pokryv jako krajinnou matici
- Zachovat přírodní či přírodě blízký charakter údolí, vodních toků, pramenišť
- Nerozšiřovat zástavbu pro obytné účely
- Nebudovat nové cesty
- Stavby a terénní úpravy připustit jen výjimečně a pouze pro účely ochrany přírody, zemědělství a myslivosti – při respektování obvyklého měřítka a použití tradičních materiálů; neumisťovat tyto stavby do pohledově exponovaných míst
- Drobná opatření a stavby ve volné krajině, které by byly realizovány z důvodů zlepšování podmínek využití území pro účely rekreace a cestovního ruchu lze výjimečně připustit ve stávajících turistických cestách či cyklotrasách při respektování obvyklého měřítka a použití tradičních materiálů

#### MKR 5.3 – Souvlastní (pásmo B ochrany krajinného rázu)

Pruce se zdvihající svahy a výše navazující planina (mělká vrcholová kotlina) v levostranné části údolí Zdobnice, na přechodu Orlických hor do Orlického podhůří. Z vyšších poloh stékají kratší přítoky Zdobnice, jižní hranici MKR utváří Slatinný Důl. Území bylo v minulosti v naproté většině odlesněné. Po II. světové válce se kromě svažitých partií les rozšířil v nejvyšších partiích ve východní části MKR a

nelesní zeleň také v bočních údolích přítoků. Dosud převažující partie odlesněné krajiny – louky či pastviny jsou členěny nelesní zelení pouze slabě (meze, solitéry, spontánně rozšířená vegetace). I díky tomu vrcholové části území poskytují dálkové výhledy přes údolí Zdobnice.

obr. č. B. 26: Odlesněná pláň výše nad levým břehem Zdobnice se zástavbou Souvlastní



Rozvolněná až rozptýlená zástavba Souvlastní situovaná na svazích i níže v údolí v poválečném období prořídla. Chalupy si mnohdy uchovaly vzhled tradiční architektury. Dominantním prvkem zástavby je provozní objekt velkého půdorysného měřítka situovaný v horní části sídla.

##### Podmínky ochrany KR a doporučení v MKR 5.3:

- Zachovat otevřený charakter výše položených částí s plochami luk, krajinnotvornou zelení; bránit možnému nežádoucímu zarůstání (mimolesní i lesní zelení)
- Důsledně chránit pohledově exponované partie území, především terénní hrany – horizonty, výše položené části svahů či prostorové dominanty (elevace); zabránit vzniku nových negativních krajinných dominant
- Zachovat stávající využití půdy ve volné krajině – travní porosty
- Zachovat rozptýlenou strukturu zástavby na svazích; novou výstavbu realizovat omezeně (ojediněle); případné doplnění zástavby realizovat velmi omezeně; vyloučit vstup negativních dominant v exponovaných polohách
- Stavby a terénní úpravy vizuálně uplatnitelné ve volné krajině připustit jen výjimečně a pouze pro účely ochrany přírody, zemědělství a myslivosti – při respektování obvyklého měřítka a použití tradičních materiálů; neumisťovat tyto stavby do pohledově exponovaných míst
- Nové polní, pěšiny či stezky (a jejich obnovy) ve volné krajině řešit citlivým způsobem vzhledem k terénu, cenným biotopům a stávající zeleni; ve volné krajině preferovat nezpevněný povrch a provádět doprovodnou výsadbu stanovištně vhodných dřevin; nové cesty pro přístup ke stávajícím stavbám ve volné krajině řešit pouze v odůvodněných případech a citlivým způsobem (terénní úpravy, povrch, biotopy, doprovodné výsadby)
- Drobná opatření a stavby ve volné krajině, které by byly realizovány z důvodů zlepšování podmínek využití území pro účely rekreace a cestovního ruchu lze výjimečně připustit ve stávajících turistických cestách či cyklotrasách při respektování obvyklého měřítka a použití tradičních materiálů

#### **MKR 5.4 – Nebeská Rybná (pásmo A ochrany krajinného rázu)**

Jihozápadní úbočí vrchu Pustý (798 m n. m.) Novákova kopce (727 m n. m.) s pramenným údolím bezejmenného pravostranného přítoku Říčky. Východní hranice MKR prochází údolím rovněž bezejmenného přítoku Zdobnice (Slatinný důl oddělující sousední MKR 5.3 Souvlastní)., níže pak již údolím Zdobnice. Jižní část MKR se nachází nad soutokem Zdobnice s Říčkou. Svažitě území si uchovalo otevřený charakter, výše položené části umožňují dálkové výhledy do podhůří. Mimolesní zeleň je vázána údolní sníženiny, od nichž místy vystupuje výše dále od toku, její poválečné rozšíření neproměnilo výrazněji kolorit zemědělské horské krajiny na přechodu hor do podhůří. I přes sjednocení pozemků do velkých souvislých ploch se zachovala řada mezí, více v levostranné části údolí, vyskytují se menší lesní celky, solitéry i jiné tvarově rozmanité vegetační formace.

obr. č. B. 27: Nebeská Rybná s kostelem a výrobním areálem ve výhledu z výše položených svahů Novákova kopce



Nebeská Rybná, prvně uváděná již v polovině 14. století, má diferencovanou stukturu zástavby, která prošla v poválečném období výraznou proměnou. V blízkosti dominanty kostela sv. Filipa a Jakuba vyrostl v oddělené exponované poloze velkovýrobní provoz, jenž tvoří výrazný prvek – negativní dominantu v obrazu krajiny. Rovněž v blízkosti kostela pak byly postaveny patrové bytovky pro zaměstnance provozu. Kolorit centra obce dotváří golfové hřiště mezi uvedenými dominantními prvky. Původní horská zástavba s četným zastoupením dochovaných lidových staveb je rozptýlena v blízkosti toku i výše na svazích. V jižní části MKR se pak izolovaně nad soutokem Zdobnice s Říčkou nachází drobná osada Popelov s početně konsolidovanou zástavbou.

##### **Podmínky ochrany KR a doporučení v MKR 5.4:**

- Zachovat otevřený charakter prostoru s rozsáhlými plochami zemědělské půdy, zastoupením krajinnotvorné nelesní zeleně; bránit potenciálně nežádoucímu zarůstání (postupu vegetace výše od toků)
- Důsledně chránit pohledově exponované partie území, především terénní hrany – horizonty (Pustý), výše položené části svahů; zabránit vzniku nových negativních krajinných dominant
- Zachovat stávající využití půdy ve volné krajině – travní porosty; chránit hodnotnou mimolesní zeleň

- Udržet zástavbu v údolní poloze – nerozšiřovat do volné krajiny výše na svazích; zachovat rozvolněný až rozptýlený charakter zástavby s možným doplněním zástavby ve vazbě na stávající cestní síť; v osadě Popelov neumisťovat novou zástavbu
- Zachovat výrazné (krajinnotvorné) působení dominanty kostela sv. Filipa i Jakuba ve výhledech z volné krajiny
- Nerozšiřovat plošný rozsah výrobního areálu, nezvyšovat výškovou hladinu provozních objektů, doplnit výsadby – krycí zeleň po jeho obvodu
- Stavby a terénní úpravy vizuálně uplatnitelné ve volné krajině připustit jen výjimečně a pouze pro účely ochrany přírody, zemědělství a myslivosti – při respektování obvyklého měřítka a použití tradičních materiálů; neumisťovat tyto stavby do pohledově exponovaných míst
- Nové polní, pěšiny či stezky (a jejich obnovy) ve volné krajině řešit citlivým způsobem vzhledem k terénu, cenným biotopům a stávající zeleni; ve volné krajině preferovat nezpevněný povrch a provádět doprovodnou výsadbu stanovištně vhodných dřevin; nové cesty pro přístup ke stávajícím stavbám ve volné krajině řešit pouze v odůvodněných případech a citlivým způsobem (terénní úpravy, povrch, biotopy, doprovodné výsadby)
- Drobná opatření a stavby ve volné krajině, které by byly realizovány z důvodů zlepšování podmínek využití území pro účely rekreace a cestovního ruchu lze výjimečně připustit ve stávajících turistických cestách či cyklotrasách při respektování obvyklého měřítka a použití tradičních materiálů

#### **MKR 5.5 – Říčky (pásmo A ochrany krajinného rázu)**

Osídlená část horského údolí Říčky a na jejím soutoku s Hlubokým potokem, jižně pod Zakletým (990,6 m n. m.), západně pod Anenským vrchem (992,4 m n. m.). Na severozápadní straně údolí vymezuje výrazný odlesněný horizont vrchu Pustý. Výše položené svahy jsou dlouhodobě odlesněny, zejména na východní straně (Pustý) mají téměř homogenní luční pokryv. Rozvoj lesní i mimolesní zeleně nastal v poválečném období především v nižších partiích. Pozůstatky bývalé parcelace půdy (porostlé meze) se částečně uchovaly níže na východních svazích (nad jádrovou částí Říček).

V původně dřevorubecké a zemědělské osadě Říčky, zmiňované někdy v polovině 16. století, se později rozvinula sklářská a textilní výroba. V současnosti patří Říčky k vyhledávaným horským střediskům, především v zimním období. Individuální rekreaci slouží celoročně. V obci byly v nedávné době výrazně navýšeny ubytovací kapacity – v jádrové části níže pod kostelem Nejsvětější Trojice byl realizován, v místě bývalého výrobního areálu, soubor apartmánových domů s více než 10 ubytovacími budovami. Rozptýlená zástavba starších usedlostí je rozprostřena v údolních polohách i výše na svazích. V odděleném segmentu Rysé výše na svazích stojí i několik poválečných chat.

##### **Podmínky ochrany KR a doporučení v MKR 5.5:**

- Zachovat převažující otevřený charakter prostoru s plochami luk, krajinnotvornou zelení; bránit možnému nežádoucímu zarůstání (mimolesní zelení i lesní zelení – postupů lesa níže po svahu)
- Důsledně chránit pohledově exponované partie území, především terénní hrany – horizonty (Pustý), výše položené části svahů; zabránit vzniku nových negativních krajinných dominant
- Zachovat stávající využití půdy ve volné krajině – travní porosty

- Zachovat příznivý projev dominanty kostela Nejsvětější Trojice ve výhledech z volné krajiny i v zástavbě sídla
- Nerozšiřovat komplex apartmánových domů dále do volné krajiny (nezvyšovat stanovené kapacity)
- Zachovat rozvolněnou či rozptýlenou strukturu zástavby (především na svazích); rozvoj zástavby situovat při stávající cestní síti prioritně do níže položených částí údolí; novou výstavbu nerealizovat výše na svazích Pustýho – nad stávající zástavbou; vyloučit vstup negativních dominant v exponovaných polohách; nerozšiřovat chatovou zástavbu; záměry novostaveb ve výše položených exponovaných polohách prověřit kauzálním hodnocením
- Nové polní, pěšiny či stezky (a jejich obnovy) ve volné krajině řešit citlivým způsobem vzhledem k terénu, cenným biotopům a stávající zeleni; ve volné krajině preferovat neznepevněný povrch a provádět doprovodnou výsadbu stanovištně vhodných dřevin; nové cesty pro přístup ke stávajícím stavbám ve volné krajině řešit pouze v odůvodněných případech a citlivým způsobem (terénní úpravy, povrch, biotopy, doprovodné výsadby)

obr. č. B. 28: Údolí Říčky v pohledu z pravostranných svahů; v pravé části snímku kostel Nejsvětější Trojice



#### **MKR 5.6 – Ochozy** (pásmo **B** ochrany krajinného rázu)

Okrajové území při východní hranici CHKO – slabě osídlené území výše nad údolím Zdobnice, v jeho pravostranné části. Prostor je z větší části zalesněn (historicky) – ve střední části, ve třech segmentech je rozšířeno bezlesí. V odlesněném segmentu v jižní části zasahuje do CHKO zástavba Příma – několika staveními, ve střední části Přední Ochoz, v severní části Zadní Ochoz rovněž s několika chalupami, v nekompaktním uspořádání většinou při místní cestě (hranici CHKO).

##### **Podmínky ochrany KR a doporučení v MKR 5.6:**

- Zachovat stávající využití půdy se zastoupením lesních i lučních poloh; bránit možnému nežádoucímu zarůstání – udržet dlouhodobě udržovaný rozsah odlesněné půdy
- Zachovat stávající využití půdy ve volné krajině – travní porosty
- Zachovat rozvolněnou či rozptýlenou strukturu zástavby; zástavbu doplňovat velmi omezeně (ojediněle) při místní silnici
- Nebudovat nové cesty

#### **MKR 5.7 – Julinčino údolí** (pásmo **A** ochrany krajinného rázu)

Hluboce zařízlé členité údolí Říčky pod Říčkami k soutoku se Zdobnicí a dále údolí Zdobnice až po hranici CHKO (most pod Pěčínem). Součástí MKR je rovněž spodní úsek údolí Zdobnice. V údolí se

místy vyskytují skalní tvary (Plačtivá skála na soutoku), po strmých úbočích stékají kratší přítoky. Spodní část údolí Zdobnice je naopak velmi skalnatá. Údolí obou toků jsou pokryta souvislým lesem, při toku se vyskytují menší odlesněné polohy (niva). Přibližně ve středním úseku údolí se nachází zástavba Hamernice s hodnotnými objekty – dnes rekreačně využívanými chalupami rozmístěnými převážně na pravém břehu toku. Ve spodní části údolí stojí nad levým břehem Zdobnice zřícenina hradu Pěčín pocházejícího ze 13. století.

##### **Podmínky ochrany KR a doporučení v MKR 5.7:**

- Zachovat souvislý lesní pokryv jako krajinnou matici
- Zachovat přírodní či přírodě blízký charakter údolí se skalními tvary, vodních toků, pramenišť
- Zachovat nesouvislou strukturu údolní zástavby (Hamernice); neumísťovat novou zástavbu
- Nebudovat nové cesty
- Stavby a terénní úpravy připustit jen výjimečně a pouze pro účely ochrany přírody, zemědělství a myslivosti – při respektování obvyklého měřítka a použití tradičních materiálů; neumísťovat tyto stavby do pohledově exponovaných míst
- Drobná opatření a stavby ve volné krajině, které by byly realizovány z důvodů zlepšování podmínek využití území pro účely rekreace a cestovního ruchu lze výjimečně připustit ve stávajících turistických cestách či cyklotrasách při respektování obvyklého měřítka a použití tradičních materiálů

#### **MKR 5.8 – Pěčín** (pásmo **B** ochrany krajinného rázu)

Zemědělsky využitá krajina na svazích Orlického podhůří nad levým břehem Zdobnice. Jedná se o pramennou oblast Stříbrného potoka – přítoku Pěčínského potoka, který pramení a protéká již vně hranic CHKO – pod silnicí II/319, která tvoří tuto hranici.

Mělké údolí Stříbrného potoka odděluje dvě lokální elevace – Homoli (576,6 m n. m.) ve východní části MKR a bezejmenný vrch či dvojvrší (569,5 m n. m.). S výjimkou údolí Stříbrného potoka je území odlesněno, s drobnějším měřítkem zemědělských ploch a výskytem členící zeleně – mezí, občasných solitérů. Vrcholové polohy umožňují výhledy po širším okolí, ze západní části MKR i dálkové do podhůří.

Pěčín náleží ke starším sídlům v oblasti, písemná zmínka o založení osady se datuje již k roku 1237. Jeho zástavba je rozložena při hlavní silnici, od níž vystupuje výše do svahu. Ve východní části sídla má zástavba na svazích více rozvolněný charakter. Dominanta kostela sv. Jana Křtitele se uplatňuje lokálně (v údolí), podobně i výrobní areál výše ve svahu v mělké sníženině. Údolím Stříbrného potoka je trasována železnice z Rychnova do Rokytnice v Orlických horách.

obr. č. B. 29: Pěčín s kostelem sv. Jana Křtitele v pohledu ze svahu výše nad vsí



#### Podmínky ochrany KR a doporučení v MKR 5.8:

- Zachovat otevřený charakter prostoru s plochami luk, krajínotvornou zelení; bránit možnému nežádoucímu zarůstání (výše ve svazích údolí Stříbrného potoka)
- Důsledně chránit pohledově exponované partie území, především terénní hrany – horizonty, výše položené části svahů či prostorové dominanty (elevace); zabránit vzniku nových negativních krajinných dominant
- Zachovat stávající převažující využití půdy ve volné krajině – travní porosty
- Zachovat dominantní pozici kostela sv. Jana Křtitele v zástavbě sídla i ve výhledech z volné krajiny
- Zachovat rozvolněnou strukturu zástavby; novou výstavbu prioritně situovat ve vazbě na existující cestní síť
- Stavby a terénní úpravy vizuálně uplatnitelné ve volné krajině připustit jen výjimečně a pouze pro účely ochrany přírody, zemědělství a myslivosti – při respektování obvyklého měřítka a použití tradičních materiálů; neumísťovat tyto stavby do pohledově exponovaných míst
- Nové polní, pěšiny či stezky (a jejich obnovy) ve volné krajině řešit citlivým způsobem vzhledem k terénu, cenným biotopům a stávající zeleni; ve volné krajině preferovat nezpevněný povrch a provádět doprovodnou výsadbu stanovištně vhodných dřevin; nové cesty pro přístup ke stávajícím stavbám ve volné krajině řešit pouze v odůvodněných případech a citlivým způsobem (terénní úpravy, povrch, biotopy, doprovodné výsadby)
- Drobná opatření a stavby ve volné krajině, které by byly realizovány z důvodů zlepšování podmínek využití území pro účely rekreace a cestovního ruchu lze výjimečně připustit ve stávajících turistických cestách či cyklotrasách při respektování obvyklého měřítka a použití tradičních materiálů

#### MKR 5.9 – Rokytnice (pásmo B ochrany krajinného rázu)

Zemědělská krajina v méně členitém terénu Orlického podhůří. Při jižní hranici MKR v mělké sníženině pramení Stříbrný potok. Prostor s velkými plochami zemědělské půdy, ve velké většině travních porostů, není vnitřně více členěn. Výrazným prvkem jsou stromořadí podél silnic a místní cest, mezi nimiž vyniká alej od Rokytnice v Orlických horách k Novému dvoru. Spíše ojediněle se vyskytují menší remízy či solitéry v plochách zemědělské půdy, místy se vegetace v poválečném období rozvinula spontánně.

Při jižním a východním okraji MKR vede silnice II/319, která tvoří hranici MKR. V jejím ohybu či na křižovatce s odbočkou do Kunvaldu leží Rokytnice v Orlických horách – s dosud zachovalým koloritem podhorského městečka. Původně uhlířská osada je prvně připomínána roku 1318. Sídlo se v poválečném období značně rozšířilo (rodinná zástavba, výrobní provozy – v nejnižší položené části sídla). Jádrová část města (náměstím prochází hranice CHKO) s dominantou zámku byla vyhlášena vesnickou památkovou zónou. Kromě souvisle zastavěného území se výše v zemědělské krajině vyskytuje několik samot (Nový Dvůr) či izolovaných domů, popř. zástavba vystupuje od hlavní silnice (úpravna vody ve východní části MKR). Údolím Stříbrného potoka vede železniční trať z Rychnova do Rokytnice v Orlických horách.

obr. č. B. 27: Samota Nový Dvůr v otevřené zemědělské krajině



#### Podmínky ochrany KR a doporučení v MKR 5.9:

- Zachovat otevřený charakter prostoru s plochami luk, krajínotvornou zelení (stromořadí u cest); bránit možnému nežádoucímu zarůstání (údolí Stříbrného potoka)
- Důsledně chránit pohledově exponované partie území, především terénní hrany – horizonty, výše položené části svahů či prostorové dominanty (elevace); zabránit vzniku nových negativních krajinných dominant
- Zachovat stávající převažující využití půdy ve volné krajině – travní porosty
- Prioritně nerozšiřovat zástavbu výše nad stávající rozsah zástavby Rokytnice; neumísťovat novou (obytnou) zástavbu ve volné krajině (při stávajících samotách); nerozšiřovat plošný rozsah výrobní zástavby, nezvyšovat výškovou úroveň provozních objektů
- Stavby a terénní úpravy vizuálně uplatnitelné ve volné krajině připustit jen výjimečně a pouze pro účely ochrany přírody, zemědělství a myslivosti – při respektování obvyklého měřítka a použití tradičních materiálů; neumísťovat tyto stavby do pohledově exponovaných míst
- Nové polní, pěšiny či stezky (a jejich obnovy) ve volné krajině řešit citlivým způsobem vzhledem k terénu, cenným biotopům a stávající zeleni; ve volné krajině preferovat nezpevněný povrch a provádět doprovodnou výsadbu stanovištně vhodných dřevin; nové cesty pro přístup ke stávajícím stavbám ve volné krajině řešit pouze v odůvodněných případech a citlivým způsobem (terénní úpravy, povrch, biotopy, doprovodné výsadby)

- Drobná opatření a stavby ve volné krajině, které by byly realizovány z důvodů zlepšování podmínek využití území pro účely rekreace a cestovního ruchu lze výjimečně připustit ve stávajících turistických cestách či cyklotrasách při respektování obvyklého měřítka a použití tradičních materiálů

#### **MKR 5.10 – Horní Rokytnice (pásmo A ochrany krajinného rázu)**

Dlouhodobě zemědělsky využitě území na horním toku Rokytanky (a jejího bezejmenného kratšího pravostranného přítoku). Původní lánové uspořádání s členěním mezemi je setřeno, stávající mimolesní zeleň ve volné krajině se z většiny rozšířila až v poválečném období. Plochy travin v mírně stoupajícím terénu tak tvoří velmi homogenní nečleněné plochy, výrazně se uplatňují doprovodné cesty (stromořadí při silnici do Říček, k pevnosti Hanička. Přesto se území vyznačuje krajinářsky velmi příznivým působením – horské či podhorské zemědělské krajiny. V minulosti byl rozsah odlesněného území (svahů) výrazně větší. Na jižní straně MKR vymezuje silnice II/319 (hranice CHKO).

Hodnotný kolorit krajiny dotváří horské osídlení. Rozvolněná či rozptýlená zástavba usedlostí v údolí Rokytanky a dále při hlavní silnici směrem k západu (do Rokytnice) si uchovála svou strukturu, díky zachovalým proporcím často i příznivý výraz. Při hlavní silnici ve východní části MKR se nachází Panské Pole, rovněž s rozvolněnou zástavbou a aktuální výstavbou rodinných domů (již za hranicí CHKO).

obr. č. B. 30: Usedlosti v rozptýlené zástavbě v údolí Rokytanky



#### **Podmínky ochrany KR a doporučení v MKR 5.10:**

- Zachovat otevřený charakter prostoru s plochami luk, krajinotvornou zelení (stromořadí); bránit možnému nežádoucímu zarůstání (mimolesní i lesní zelení – posunu okraje lesa níže po svahu)
- Důsledně chránit pohledově exponované partie území, výše položené části svahů; zabránit vzniku nových negativních krajinných dominant
- Zachovat stávající převažující využití půdy ve volné krajině – travní porosty

- Zachovat rozvolněnou strukturu zástavby s možností omezení doplnění zástavby ve vazbě na stávající cestní síť; v Panském Poli v části sídla zasahující do CHKO velmi omezeně (ojediněle) při hlavní silnici
- Stavby a terénní úpravy vizuálně uplatnitelné ve volné krajině připustit jen výjimečně a pouze pro účely ochrany přírody, zemědělství a myslivosti – při respektování obvyklého měřítka a použití tradičních materiálů; neumisťovat tyto stavby do pohledově exponovaných míst
- Nové polní, pěšiny či stezky (a jejich obnovy) ve volné krajině řešit citlivým způsobem vzhledem k terénu, cenným biotopům a stávající zeleni; ve volné krajině preferovat nezpevněný povrch a provádět doprovodnou výsadbu stanovištně vhodných dřevin; nové cesty pro přístup ke stávajícím stavbám ve volné krajině řešit pouze v odůvodněných případech a citlivým způsobem (terénní úpravy, povrch, biotopy, doprovodné výsadby)
- Drobná opatření a stavby ve volné krajině, které by byly realizovány z důvodů zlepšování podmínek využití území pro účely rekreace a cestovního ruchu lze výjimečně připustit ve stávajících turistických cestách či cyklotrasách při respektování obvyklého měřítka a použití tradičních materiálů

## Použité informační zdroje:

### Literatura:

- Bukáček, R., Matějka, P. (1997): Hodnocení krajinného rázu v CHKO ČR, Ochrana přírody, r. 85, č. 2.
- Culek M. a kol. (1996): Biogeografické členění České republiky, Enigma, Praha
- Culek, M. a kol. (2005): Biogeografické členění České republiky II. díl, AOPK ČR, Praha.
- Demek, J. a kol. (1987): Zeměpisný lexikon ČSR. Hory a nížiny. Academia, Praha.
- Forman, R. T. T., Godron M. (1993): Krajinná ekologie, Academia, Praha 1993 (český překlad)
- kol.: Plán péče o CHKO Orlické hory na období 2015–2024; AOPK ČR
- Kuča, K. (1996 - 2011): Města a městečka v Čechách, na Moravě a ve Slezsku; nakladatelství: Libri, Praha 1996 - 2011
- Löw J., Míchal, I. (2003): Krajinný ráz, Lesnická práce, s.r.o., Kostelec nad Černými lesy.
- Muranský, S. (1977): Krajinařské hodnocení území, SČSZ, sv. 79.
- Rigasová, M. (2007): Projekt záchrany a obnovy komponované krajiny Mikulovska-Falkensteinska; in Sborník Regionálního muzea v Mikulově.
- Sádlo, J. a kol. (2008): Krajina a revoluce; významné přelomy ve vývoji kulturní krajiny českých zemí. Malá Skála, Praha.
- Škabrada, J. (1996): Lidová architektura, ČVUT, Praha.
- Vařeka, J., Frolec, V. (2007): Lidová architektura, encyklopedie; Grada Publishing, a. s., Praha.
- Vorel, I. a kol. (2004): Metodický postup posouzení vlivu navrhované stavby, činnosti nebo změny využití území na krajinný ráz, ČVUT, Praha.
- Wieser, S. (2011): Preventivní hodnocení krajinného rázu CHKO Orlické hory.

### Internetové zdroje:

- <http://www.monumnet.npu.cz/>
- [https://www.czso.cz/csu/czso/iii-pocet-obyvatel-a-domu-podle-kraju-okresu-obci-a-casti-obci-v-letech-1869-2011\\_2015](https://www.czso.cz/csu/czso/iii-pocet-obyvatel-a-domu-podle-kraju-okresu-obci-a-casti-obci-v-letech-1869-2011_2015)
- <http://drusop.nature.cz/>
- <http://geoportal.gov.cz/arcgis/services>
- webové stránky obcí v CHKO Orlické hory