

Připravovaná CHKO Brdy

Preventivní hodnocení krajinného rázu území



Hlavní řešitel: Lukáš Klouda

Datum: listopad 2012

Připravovaná CHKO Brdy

Preventivní hodnocení krajinného rázu území

Hlavní řešitel: Mgr. Lukáš Klouda

Objednatel: Česká republika – Agentura ochrany přírody a krajiny ČR
Kaplanova 1931/1, 148 00 Praha 11 - Chodov

Spoluřešitelé: Ing. arch. Milan Salaba
Mgr. Tomáš Makaj
Mgr. Michal Nekl
RNDr. Přemysl Štych, Ph.D

Mapová část studie byla zpracována ve spolupráci s Přírodovědeckou fakultou Univerzity Karlovy v Praze.

Mgr. Lukáš Klouda

technický poradce v oblasti ŽP

Högerova 811/12, 152 00 Praha 5

tel.: 776 753 469

klouda.l@seznam.cz

Praha, listopad 2012

Obsah

A Úvodní část

- A.1 Úvod, zadání a cíl práce
- A.2 Metodika a terminologie
- A.3 Charakteristika zájmového území

B Prostorová a charakterová diferenciacie území

- B.1 Úvod
- B.2 Charakteristika oblastí krajinného rázu (OKR)
- B.3 Charakteristika míst krajinného rázu a delimitace pásem ochrany krajinného rázu
- B.4 Podmínky ochrany krajinného rázu – návrh opatření a limitů
- B.5 Územně-analytické podklady

C Kategorizace sídel

- C.1 Úvod
- C.2 Kategorizace sídel
- C.3 Zaniklá sídla

Použité informační zdroje

Seznam příloh

A. Úvodní část

A.1 Úvod, zadání a cíl práce

A.1.1. Úvod a zadání

Zpracované preventivní hodnocení krajinného rázu území připravované CHKO Brdy představuje podkladový krajinářský materiál zpracovaný na základě požadavku Agentury ochrany přírody a krajiny ČR. Vzhledem k plánovanému vyhlášení CHKO tvoří předložená studie prvotní výstup tohoto typu pro oblast Brd, přesněji její část náležející do rušeného Vojenského újezdu Brdy a přilehlého masivu Třemšína.

Základním motivem vzniku tohoto typu dokumentu je v rozsahu většího územního celku (typicky s velkoplošnou zvláštní ochranou) provést jeho (vícestupňovou) prostorovou a charakterovou diferenciaci na menší prostorové jednotky a následně v nich definovat charakteristické vlastnosti – znaky a hodnoty krajinného rázu. V rámci těchto menších územních jednotek je pak nezbytné stanovit podmínky či doporučení k ochraně krajinného rázu, a to v odstupňované formě.

Do předkládané studie je zařazena rovněž část věnovaná problematice osídlení. Přesněji se jedná o kategorizaci sídel, a to v závislosti na jejich dochovanosti, zahrnující jejich bližší charakteristiku a návrh podmínek jejich dalšího rozvoje. Tato problematika tvoří důležitou část předložené studie a představuje jeden z hlavních podnětů zpracování preventivního hodnocení krajinného rázu připravované CHKO Brdy. Nezbytný výstup v rámci zpracované studie pak tvoří digitální mapové výstupy zpracované v prostředí GIS.

A.1.2. Cíl práce

V obecné rovině lze cíl vypracování předloženého materiálu shledávat jako existenci pomocného podkladu pro činnost budoucí správy CHKO Brdy a dalších kompetenčně zainteresovaných orgánů státní správy v širším spektru jejich různých činností. Jako primární se v tomto ohledu přirozeně jeví využití preventivního hodnocení v oblasti územního plánování – pořizování územně-plánovacích podkladů a územně-plánovacích dokumentací. Tyto nástroje územního plánování představují hlavní a závazný dokument sledující v určeném časovém horizontu budoucí vývoj území. Potřeba implementace zásad ochrany krajinného rázu v nástrojích územního plánování je naléhavá a nutná i s ohledem na vlastní legislativní rámec územně-plánovací problematiky. V oblasti Brd nabývá problematika jejího budoucího rozvoje v kontextu několika desetiletí trvající patronaci armád a v aktuálním čase plánovanému uvolnění území na ještě silnějším významu. Preventivní hodnocení krajinného rázu území připravované CHKO Brdy tvoří jeden z primárních podkladů budoucího plánu péče, jakožto základního koncepčního dokumentu postihujícího problematiku ochrany přírody v tomto zvláště chráněném území.

Analytická část preventivního hodnocení nachází uplatnění v územně analytických podkladech, kde jsou v souladu s příslušnou vyhláškou stavebního zákona sledovanými jevy *oblasti a místa krajinného rázu*. Prostorová a charakterová diferenciacie území připravované CHKO na tyto dílčí územní jednotky je obsahem části B této studie.

V konkrétní rovině lze uplatnění preventivního hodnocení spatřovat v následujících činnostech:

- § Vydávání souhlasů a stanovisek podle § 12 a § 44 zákona č. 114/1992 Sb., v platném znění
- § Vydávání stanovisek z titulu dotčeného orgánu (spolupráce s orgány územního plánování v procesu tvorby územně plánovací dokumentace a další agendy v gesci stavebního zákona)
- § Tvorbě plánů péče, preventivní ochraně krajinného rázu
- § Stanovení odstupňované ochrany krajinného rázu
- § Stanovení rámcových podmínek pro zamýšlené zásahy do krajinného rázu ještě před zpracováním projektové či jiné dokumentace záměru.

Studie je odborným nezávazným materiálem směrné povahy, pro správu CHKO představuje pouze podklad pro své rozhodování.

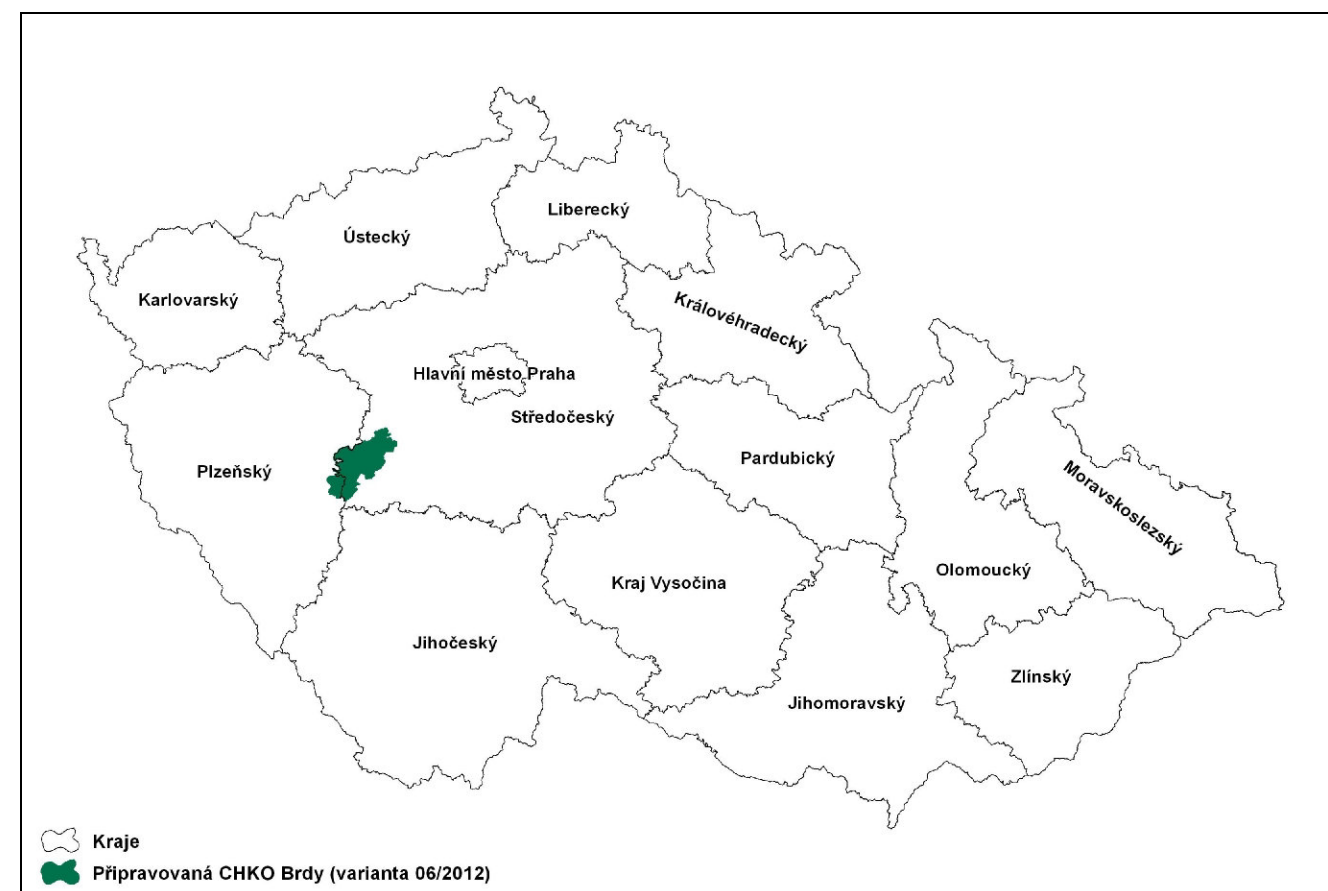
Význam či cíl předkládané studie spočívá ve dvou základních rovinách:

§ v prostorové a charakterové diferenciaci (část B) členící zájmové území připravované CHKO ve dvou úrovních – na oblasti krajinného rázu a místa krajinného rázu (v souladu s územně-plánovací legislativou). Navazující krok představuje delimitace území z hlediska ochrany krajinného rázu, kdy jednotlivá vymezená místa krajinného rázu jsou zařazena do tří stupňů – pásem ochrany. Nezbytnou součástí delimitace území je také stanovení podmínek ochrany či možností využívání území ve všech daných pásmech ochrany.

Část B s prostorovou a charakterovou diferenciací obsahuje informace, které je možné poskytovat úřadům územního plánování v rámci územně analytických podkladů - jevů č. 17 - Oblast krajinného rázu a její charakteristika a 18 - Místo krajinného rázu a jeho charakteristika

§ charakteristice a kategorizaci sídel náležejících do CHKO, stanovení podmínek ochrany krajinného rázu ve vztahu k jejich možnému rozvoji (část C).

obr. č. A. 1: Poloha připravované CHKO Brdy



A.2 Metodika a terminologie

V současné době není v problematice ochrany krajinného rázu k dispozici závazná metodika. Tato skutečnost však podle autora této studie nese vzhledem k diverzitě krajiny na území ČR a nepotlačitelnému individuálnímu lidskému náhledu na danou problematiku více pozitivních aspektů.

Zpracovaná studie preventivního hodnocení krajinného rázu území připravované CHKO Brdy se v souladu s metodickým listem AOPK opírá především o metodický postup Správy CHKO – autorů Bukáčka a Matějky, využívající tradiční analyticko-syntetickou osnovu:

- § determinace základních charakteristik území
- § diferenciací území na specifické územní celky
- § identifikace charakteristik krajinného rázu
- § hodnocení prostorových vztahů a dalších charakteristik krajinného rázu včetně delimitace pásem odstupňované ochrany
- § doporučení a opatření k ochraně krajinného rázu

Při zpracování byl dále nápomocen metodický postup často využívaný při kauzálním posuzování záměrů na krajinný ráz - Posouzení vlivu navrhované stavby, činnosti nebo změny využití území na krajinný ráz kolektivu autorů (Vorel, Bukáček, Matějka, Culek, Sklenička). Tento metodický postup odráží požadavky § 12 zákona č. 114/1992 Sb., v platném znění, včetně níže uvedené a doplněné (Michal, Löw) terminologie používané dále v textu této studie:

krajina – je část zemského povrchu s charakteristickým reliéfem, tvořená souborem funkčně propojených ekosystémů a civilizačními prvky (§ 3 zákona č. 114/1992 Sb., v platném znění)

krajinný ráz – je zejména přírodní, kulturní a historickou charakteristikou určitého místa nebo oblasti (§12 zákona č. 114/1992 Sb., v platném znění)

preventivní ochrana krajinného rázu – vyhodnocení krajinného rázu území a stanovení limitů a opatření k jeho ochraně, event. stanovení územně diferencované intenzity veřejného zájmu na ochraně krajinného rázu (pásma odstupňované ochrany), návrh eliminace negativních a rušivých znaků

aktuální (kauzální) ochrana krajinného rázu – posouzení vlivu konkrétního záměru na krajinný ráz daného území (vliv navrhovaných staveb a technických zařízení, vliv činností, vliv využití území), tj. posouzení zásahu do krajinného rázu.

estetická hodnota krajiny – vyjádření přírodních a kulturních hodnot, harmonického měřítka a vztahů v krajině; předpokladem vzniku estetické hodnoty jsou subjektivní vlastnosti pozorovatele, objektivní okolnosti pozorování a objektivní vlastnosti krajiny (skladba a formy prostorů, konfigurace prvků, struktura složek)

harmonické měřítko krajiny – vyjadřuje takové členění krajiny, které odpovídá harmonickému vztahu činností člověka a přírodního prostředí; z hlediska fyzických vlastností krajiny se jedná o soulad měřítka celku a měřítka jednotlivých prvků

přírodní charakteristika krajinného rázu – zahrnuje vlastnosti krajiny určené jak trvalými přírodními podmínkami, kterými jsou především geologické, geomorfologické, klimatické a biogeografické poměry, tak aktuálním stavem ekosystémů

historická charakteristika krajinného rázu – je specifickou součástí kulturní charakteristiky a spočívá v souvislostech kulturních a přírodních charakteristik oblasti či místa; historická charakteristika

je klíčová pro pochopení logiky vztahů mezi přírodními vlastnostmi krajiny, jejím využíváním vzhledem k jejich trvalé (dlouhodobé) udržitelnosti; může nést stopy významných historických událostí

kulturní charakteristika krajinného rázu – je dána způsobem využívání přírodních zdrojů člověkem a stopami, které v krajině zanechal

krajinná složka – relativně homogenní ekologická jednotka, je souhrnem prvků uvnitř krajiny, má jednotný projev a vyznačuje se stejnou funkcí; velikostí relevantní krajinnému měřítku (Forman et Godron 1993, upraveno)

krajinný prvek – je skladebnou jednotkou krajinné složky. Je buď přírodní nebo umělý.

oblast krajinného rázu – je krajinný celek s podobnou přírodní, kulturní a historickou charakteristikou odrážející se v souboru jejích typických znaků, který se výrazně liší od jiného celku ve všech charakteristikách či v některé z nich a který zahrnuje více míst krajinného rázu; je vymezena hranicí, kterou mohou být přírodní nebo umělé prvky nebo jiné rozhraní měnicích se charakteristik

místo krajinného rázu – část krajiny relativně homogenní z hlediska přírodních, kulturních a historických charakteristik a výskytu estetických a přírodních hodnot, které odlišují místo krajinného rázu od jiných míst krajinného rázu. Je nejmenším hodnoceným prostorem; jedná se zpravidla o vizuálně vymezený krajinný prostor (konkávní nebo konvexní), který je pohledově spojený z většiny pozorovacích stanovišť, nebo o území typické díky své výrazné charakterové odlišnosti

přírodní hodnota – je dána kvalitativními parametry zastoupených ekosystémů ve vztahu k jejich trvalé udržitelnosti, reprezentativností aktuálních znaků ve vztahu ke stanovištním podmínkám, prostorovými parametry, harmonickým charakterem interakcí mezi ekosystémy, výraznými přírodními dominantami krajiny

znak krajinného rázu – jednotlivá část krajiny, podílející se na utváření krajinného rázu. Tyto části společně utvářejí přírodní, kulturní a historickou charakteristiku krajinného rázu.

rys krajinného rázu – soubor znaků vyjadřující určitou specifickou vlastnost segmentu krajiny

atribut krajinného rázu – charakteristický znak vyjadřující přírodní, kulturní nebo historické kvality segmentu krajiny

dominanta krajiny – převládající, hlavní, základní složka, převládající prvek v konfiguraci hmotných prvků krajinné scény. Krajinné dominanty jsou typizovány podle původu na přírodní, kulturní nebo smíšeného původu, případně na historické a soudobé.

A.3 Charakteristika zájmového území

A.3.1 Vymezení území a obecná charakteristika

Připravovaná CHKO Brdy z větší části zaujímá prostor rušeného Vojenského újezdu Brdy, k němuž je na jeho jihozápadní hranici tvořené silnicí I/19 přičleněno území jdoucí až k masivu Třemšína. Východní hranici zájmového území tvoří zařízlé údolí Litavky. Ve značné míře (vyjma třemšínské části) je hranice připravované CHKO vedena po okraji souvislých brdských lesů vyplňujících stávající vojenský prostor.

Celková plocha připravované CHKO činí cca 343,6 km² a rozkládá se na území dvou krajů. Velká většina plochy připravované CHKO náleží do Středočeského kraje – cca 301 km² (87,6 %), do Plzeňského kraje pak spadá 42,7 km² (12,4 %).

Zásadním rysem zájmového území je vysoká lesnatost členitého vrchovinného až hornatinného reliéfu a absence osídlení ve větší části území náležející do rušeného vojenského újezdu. Plocha rušeného vojenského újezdu činí cca 260 km² a tvoří tak cca 75,7 % plochy připravované CHKO Brdy.

A.3.2 Přírodní charakteristika území

Geologie a geomorfologie

Většina oblasti připravované CHKO je budována sedimentárními kambriickými horninami příbramsko – jinecké pánve, menší jihozápadní část je tvořena horninami svrchního proterozoika Barrandienu, které se nachází i v podloží kambria. Výrazně menšího plošného rozšíření dosahují další geologické jednotky – ordovik pražské pánve, středočeský pluton a relikt sedimentů svrchního karbonu.

Svrchní proterozoikum Barrandienu je zastoupeno mírně metamorfovanými drobami, břidlicemi a prachovci kralupsko – zbraslavské skupiny s tělesy mírně metamorfovaných bazických vyvřelin (spilitů) a silicitů (buližníků).

Kambrium příbramsko – jinecké pánve představuje až několik kilometrů mocný soubor převážně sedimentárních hornin, diskordantně uložených na kadomsky zvráskněném podkladu. Charakter sedimentace se v průběhu kambria měnil od kontinentálních sedimentů k mořským. Ve spodním kambriu vznikala převážně souvrství slepenců a pískovců. Součástí holšinsko – hořického souvrství spodního kambria je poloha paseckých břidlic, které obsahují nejstarší známé makrofosílie z území České republiky. Ve středním kambriu vznikaly převážně břidlice obsahující místy hojnou fosilní faunu. Svrchní kambrium je zastoupeno zejména vulkanickými horninami strašického komplexu.

Do zájmového území zasahuje několik menších těles hlubinných vyvřelin, náležejících k středočeskému plutonu. Při severozápadním okraji zájmového území se vyskytují sedimenty ordoviku pražské pánve, uložené diskordantně na kambriických nebo svrchnoproterozoických horninách. V okolí Mirošova a Skočic zůstal zachován relikt svrchnokarbonických sedimentů.

V pozdějším geologickém období – svrchní křídě již zřejmě existoval vyvýšený útvar, oddělující křídové sedimenty na severu a jižně položené oblasti, kde se vyskytují omezeně. Období starších třetihor je charakteristické intenzivním zvětráváním. S výraznou tektonickou dynamikou na přelomu starších a mladších třetihor pravděpodobně došlo ke zdvihu brdského orogénu. Cyklus střídání chladnějších a teplejších dob v kvartéru se již výrazněji neprojevil na celkové morfologii horstva, jež má nejčastěji charakter táhlých plochých hřbetů s širšími údolími. V období kvartéru se v nich však vytvářely charakteristické mrazové forem reliéfu. Větší část Centrálních Brd pokrývají sutě – erozí vzniklé ostrohranné akumulace skalních úlomků, v Brdech dosahující mocností až v desítkách metrů a ovlivňující erozní činnost především tekoucí vody. Typickými v Centrálních Brdech hojně

zastoupenými formami mazového zvětrávání jsou mrazové sruby, mrazové trhliny, kamenné polygony, kamenná moře, osypy či tory (věžovité skalní útvary).

Detailní geomorfologické členění připravované CHKO Brdy až do nejnižší jednotky (okrsek) zobrazuje následující schématické a grafické znázornění:

systém: Hercynský

provincie: Česká vysočina

soustava: V Poberounská soustava

oblast: VA Brdská oblast

celek: VA-5 Brdská vrchovina

podcelek: VA-5A Brdy

okrsek: VA-5B-a Třemošenská vrchovina

okrsek: VA-5B-b Třemšínská vrchovina

okrsek: VA-5B-c Strašická vrchovina

oblast: VB Plzeňská pahorkatina

celek: VB-3 Švihovská vrchovina

podcelek: VB-3D Radyňská pahorkatina

okrsek: VB-3D-d Bukovohorská vrchovina

soustava: II Česko-moravská soustava

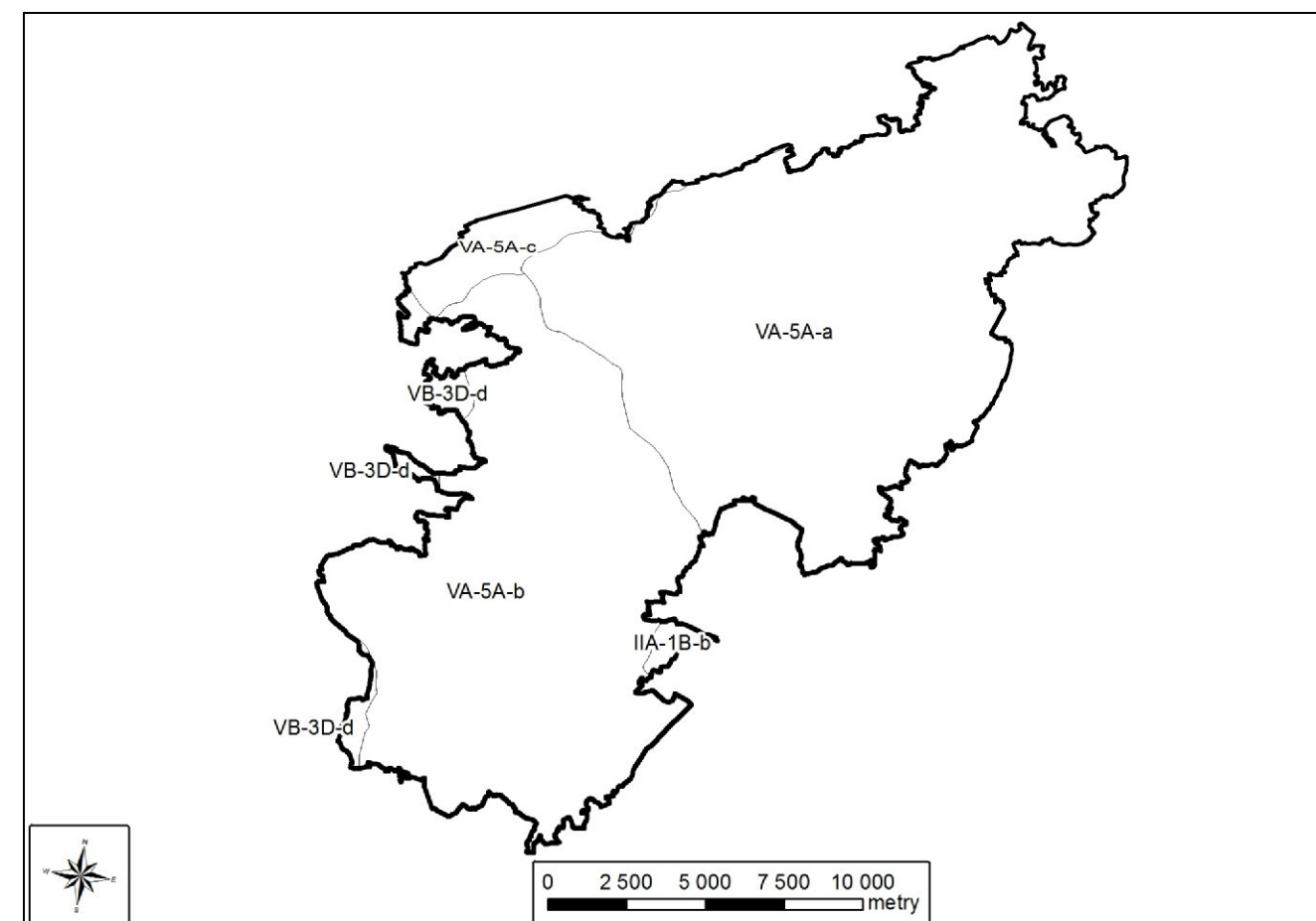
oblast: IIA Středočeská pahorkatina

celek: IIA-1 Benešovská pahorkatina

podcelek: IIA-1B Březnická pahorkatina

okrsek: IIA-1B-b Rožmitálská pahorkatina

obr. č. A. 2: Geomorfologické členění připravované CHKO Brdy



Hydrologie

Střední Brdy příslušející do rušeného vojenského újezdu a jihozápadní Brdy v okolí Třemšína náleží k povodí Vltavy. Větší část území odvodňují přítoky Berounky. Z Rožmitálska jsou vody odváděny přímo do Vltavy tokem Lomnice, jejíž pramenná oblast se nachází na severozápadním úbočí Třemšína.

Na východním úbočí Hradiště či Malého toku (vnější straně hlavního Brdského hřebenu ve tvaru podkovy) pramení Litavka, která brzy území připravované CHKO opouští, protéká Příbramí a poté směřuje k severu hluboce zaříznutým údolím v brdském orogénu. Pod Zdicemi se vlévá zprava do Berounky. Z levé strany přibírá několik menších toků, přítékajících ze Středních Brd. Jedná se především o Pílský potok, Albrechtický potok, Obecnický potok, Pstruhový potok či Podlužský potok.

Severní část připravované CHKO odvodňuje Červený potok, jehož pramen se nachází na severním úbočí Houpáku a jenž se vlévá do Berounky zprava nad Zdicemi. Již mimo CHKO přibírá Jalový potok, do něhož se vlévá v Zaječově Mourový potok. Oba uvedené přítoky pramení v Brdech – na severním úbočí Houpáku.

Ze severozápadní části připravované CHKO vody odvádí říčka Klabava pramenící na severozápadním úbočí vrchu Praha. Ještě v zájmovém území do ní zprava ústí Třítrubecký potok. Krátce před jejich soutokem se do Třítrubeckého potoka vlévá Reserva. V severozápadní části rovněž pramení Ledný a Vlčí potok, jejichž soutok s Klabavou se nachází nad Dobřívem již vně hranic připravované CHKO. V Hrádku Klabava zleva přibírá Skořický potok pramenící na jihozápadním úbočí Okrouhlíku.

Území připravované CHKO, zhruba odpovídající jeho části spadající do Plzeňského kraje, náleží do povodí Bradavy. Pramen Bradavy se nachází jižně od Teslín. Před Spáleným Poříčím se do toku Bradavy vlévá Mítovský potok, odvádějící vody z jihozápadního cípu připravované CHKO.

Na severozápadním úbočí Třemšína pod Hřebencem leží v těsné blízkosti pramenná oblast Lomnice a Skalice – dvou výrazných toků odvodňujících značnou část Příbramska, Strakonicka a Písecka. Východně od vrcholu Třemšína vytéká Závěšinský potok, který spadá do povodí Lomnice.

Říční síť v území má díky členitosti území a již dlouhodobé absenci hospodářského využití přirozený charakter. Větší část toků má díky mocným suťovým akumulacím i ve velmi odolných horninách spíše širší až úvalovitá údolí. Voda v tocích je bohatá na organické látky s charakteristickým zbarvením do hněda.

I přes velmi členitý vrchovinný až hornatinný reliéf se na území připravované CHKO vyskytují četné stojaté vodní útvary. Mezi nimi vynikají především Hořejší a Dolejší Padrťské rybníky založené na přelomu 14. a 15. století s celkovou výměrou 180 ha, nacházející se v širokém údolí Klabavy na jejím horním toku severně od Teslín. Při jihozápadní hranici připravované CHKO stojí tři vodní díla – vodohospodářské nádrže – Láz na Litavce, Pílská na Pílském potoce a Obecnice na Obecnickém potoce. Kromě uvedených se v zájmovém území nacházejí četné drobné vodní plochy – menší rybníky, např. Mlýnský rybník na Pstruhovém potoce, Velký rybník na Červeném potoce, rybník Tisý při severní hranici připravované CHKO u Strašic, Nový rybník u Těně, rybníky na Bradavě u Dolního Borovna, rybníky na Mítovském potoce (Drahota) či rybník V úlíčkách v samotném jihozápadním cípu připravované CHKO.

Důležitým rysem území je bohatý výskyt pramenišť a také cenných rašelinných území. Téměř celý Vojenský újezd Brdy spadá do vyhlášené chráněné oblasti přirozené akumulace vod.

Klima

Pohoří Centrálních Brd se vyznačuje oproti svému okolí chladnějším a vlhčím podnebím, odpovídajícím jeho horskému charakteru, odlišuje se v tomto ohledu zřetelně od jiných oblastí ve vnitřní části českých zemí.

Převážná část připravované CHKO Brdy leží dle Quitta (1971) v mírně chladné klimatické oblasti MT5 či MT7, v nejvyšše položených partiích území je vymezena chladná klimatická oblast CH7.

V nižších polohách se průměrná roční teplota pohybuje okolo 8° C, ve vyšších polohách pak mezi 5 a 6°C. V posledních desetiletích průměrné (roční) teploty, podobně jako v jiných částech ČR, rostou. Průměrný roční úhrn srážek se v Brdech pohybuje mezi 550 mm v nižších partiích do 800 mm ve výše položených částech. Z pohledu celkových srážkových úhrnů se projevuje poloha Brd ve srážkovém stínu hraničních pohoří. Délka trvání sněhové pokrývky se nachází v rozmezí 40 až 90 dnů, výška sněhové pokrývky je oproti polohám v obdobných nadmořských výškách v našich příhraničních horách znatelně menší. Z hlediska vzdušného proudění se oblast Brd nijak nevymyká z převládajících poměrů v ČR, převažuje zde západní až jihozápadní proudění. V chladným částech roku lze v Brdech zaznamenat výskyt inverzních situací.

Biogeografie

Celý brdský orogén reprezentuje v rámci Čech specifické rozsáhlé lesnaté území budované málo úživnými horninami s nevyvinutými půdami. Tyto podmínky neposkytovaly předpoklady pro souvislejší osídlení, čímž ponechaly tomuto území horský lesnatý ráz.

Téměř celé území připravované CHKO spadá do Brdského bioregionu (1.44). Menší výběžek připravované CHKO jižně od Věšína při toku Skalice již v bezlesí náleží do bioregionu Slapského (1.20). V četných partiích se hranice připravované CHKO se dotýká sousedních bioregionů – na jihovýchodě bioregionu Slapského, na severovýchodě bioregionu Karlštejského (1.18), na západě bioregionu Plzeňského (1.28) a na jihozápadě bioregionu Plánického (1.41).

Typická část brdského bioregionu je tvořena plochým vyšším reliéfem s chladnějším a vlhčím klimatem s květnatými bučinami, ostrovem acidofilních horských bučin a podmáčených smrčín i fragmenty suťových lesů (vlastní Brdy). Nereprezentativní část je tvořena Hřebeny a okolními nižšími částmi s bikovými bučinami a fragmenty acidofilních doubrav i výběžky dubohabrových hájů. V celé oblasti hraje dosti významnou roli vrcholový fenomén indikovaný i výskytem reliktních porostů dubu a borovice, a to i v nejvyšších polohách.

Z hlediska typologicky biogeografického bylo na území připravovaného CHKO zmapováno celkem 18 různých biochor. Nejhojněji zastoupenou biochoru reprezentují podmáčené sníženiny na kyselých horninách 5. vegetačního stupně (5Do), zaujímající cca 25,6 % připravované CHKO (celkem 12 biochor), hřbety na křemencích 5. vegetačního stupně (5ZT; 24 %; 11 biochor), podmáčené sníženiny na kyselých horninách 4. vegetačního stupně (4Do; 12,9 %; 12 biochor) a hřbety na křemencích 4. vegetačního stupně (4ZT; 10,3 %; 19 biochor). Jednotlivé zastoupené biochory ukazuje legenda kartogramu obsaženého v obr. č. A. 3.

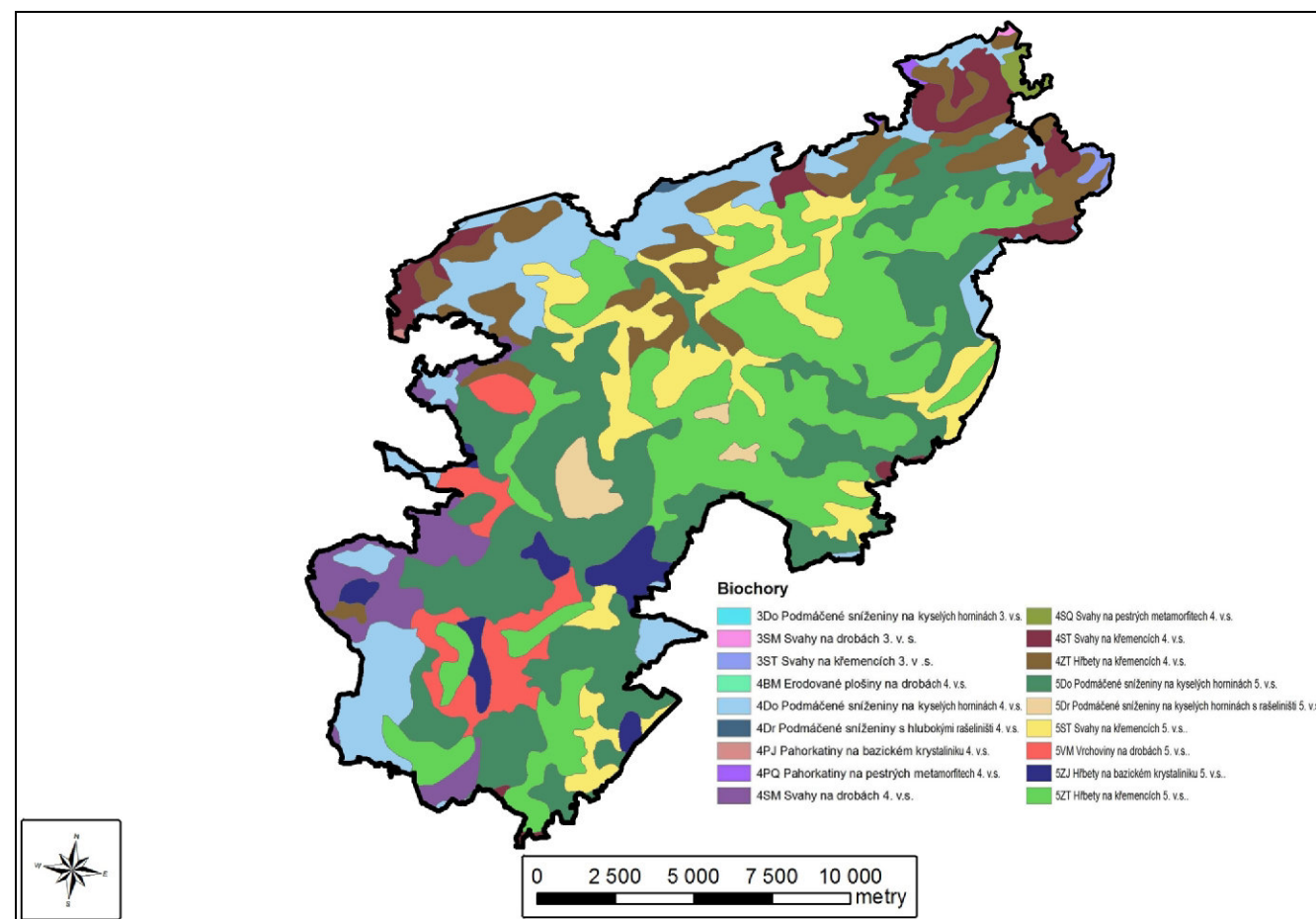
Lesy

Lesní porosty zaujímají naprostou většinu Centrálních i jihozápadních Brd. Lesnatost území nacházející se ve Vojenském újezdu Brdy překračuje výrazně 90 %, v jihozápadní části připravované CHKO (vně vojenského prostoru) činí téměř 85 %. V rámci vnitřních Čech se jedná o plošně nejrozsáhlejší souvisle lesnatý prostor. Aktuální stav vegetace a tedy i lesních porostů je díky jejich již dlouhodobému v čase proměnlivému využití odlišný od vegetace původní či potenciální, člověkem nepozměněné.

Brdy jsou tedy sice stále charakterizovány rozsáhlými lesy, avšak v dřívějších letech jsou to člověkem zavedené jehličnaté, převážně smrkové kulticenosa, ekologicky velmi nestabilní, náchylné k poškození živelnými pohromami i živočišnými škůdci, vysazované postupně od druhé poloviny 18. století.

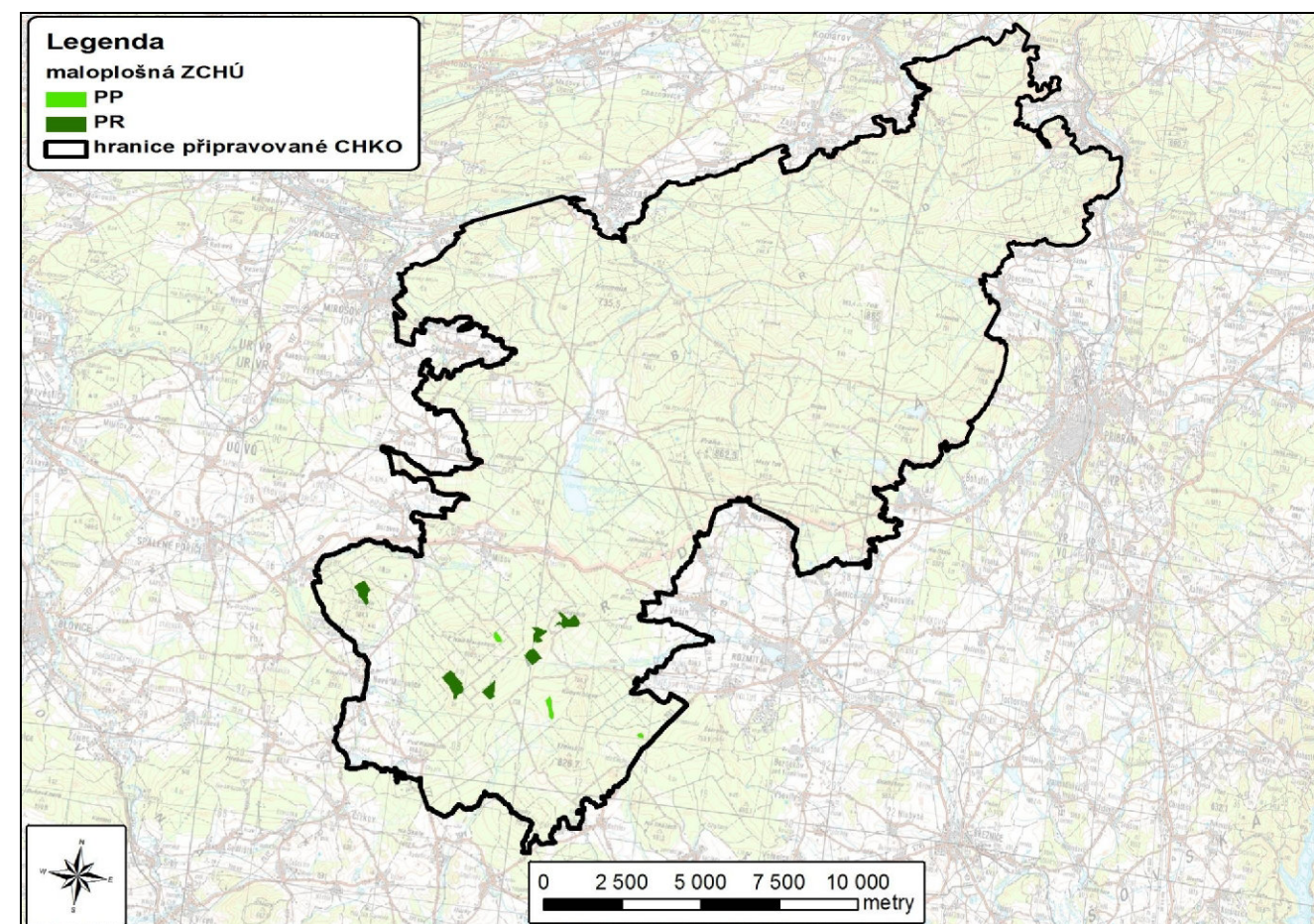
V současné dřevinné skladbě dominuje smrk s 80 %, který doplňuje borovice se 7 %, modřín se 7 %, bříza se 2 %. Přibližně jednoprocenního podílu dosahují jedle, dub, buk či olše podél potoků.

obr. č. A. 3: Biochory v připravované CHKO Brdy



Jihozápadní část připravované CHKO (Třemšínsko) vyplňují s výjimkou severní části obce Míšov (severně od silnice I/19) vyhlášené přírodní parky Třemšín a Brdy. Rozhraní mezi oběma přírodními parky tvoří hranice Středočeského a Plzeňského kraje.

obr. č. A. 4: Připravovaná CHKO Brdy – maloplošná chráněná území



A.3.3 Ochrana přírody

Střední část Brd v současné době nemá status (velkoplošně) chráněného území, podléhá ochrannému režimu podle jiných právních předpisů (zákon č. 222/1999 Sb. o zajišťování obrany České republiky). V této části připravované CHKO se nevyskytují ani žádná maloplošná zvláště chráněná území (podle zákona č. 114/1992 Sb., v platném znění). V jihozápadní části území ležící vně vojenského újezdu (Třemšínsko) se nachází celkem 8 vyhlášených zvláště chráněných území. Jedná se o 3 přírodní rezervace (PR) a 5 přírodních památek (PP) – viz tabulka č. A.1 a obr. č. A.4.

tab. č. A.1: Maloplošná zvláště chráněná území

Kategorie	Název
PR	Fajmanovy skály a buky
	Getsemanka I. a II.
	Na skalách
PP	Hřebenec
	Chynínské louky
	Kokšín
	Míšovské buky
	Třemešný vrch

A.3.3 Kulturně-historický vývoj území

Brdy, jejichž název je odvozen od slova brdo znamenající zalesněný kopec či útvar ve tvaru tkalcovského hřebene, se dostávají do historického povědomí první písemnou zmínkou roku 1275¹. V latinské zprávě je uveden text zmiňující „prouincia Podbride“ čili kraj Podbrdí. Ve stejném časovém období dochází k kolonizaci oblasti Středních Brd, která nemá dlouhodobý charakter, ale slouží pouze k získání hospodářsky významných surovin. Z nich je to v první řadě dřevo o jehož zpracování máme sekundární informace díky tzv. lesním řemeslům, která se povedlo podrobněji zdokumentovat v poměrně nedávné době². Archeologické nálezy nám prokazatelně dokladují především pozůstatky dehtářství a uhlířství, ty můžeme díky podrobným analýzám zařadit již do druhé poloviny 13.století. Vznik dlouhodobých sídelních areálů v centru Brd nelze předpokládat vzhledem k tehdejšímu klimatickým a podnebným podmínkám. Dlouhodobější osídlení je zdokumentováno spíše v okrajových částech brdských hvozdu³. Právě v těchto oblastech již dříve vznikala hradiště jejichž hlavním smyslem byl především religiozní a mocensko hospodářský význam⁴. Nejvýznamnějším brdským hradištěm byl Plešivec ležící v katastrálním území obce Rejkovice, nacházející v severozápadním výběžku Středních Brd nad řekou Litavkou. Archeologický materiál získaný z prostoru této významné lokality byl z větší části rámcově zařazen do pozdní doby bronzové. Část nálezů ale spadá do doby mnohem starší a dokazuje nám přítomnost člověka již v neolitu a později také eneolitu⁵. Časově se jedná o období od poloviny 6. do 3. tisíciletí před Kr. Ze stejného období pocházejí také ojedinělé nálezy ze Svaté Dobrotivé a Strašic⁶. Protipólem plešiveckého hradiště byl vrch Žďár, který leží sice již mimo oblast Středních Brd, ale svým významem si jistě zaslouží naši pozornost neboť je obdobným strategickým bodem, vybudovaným taktéž z mocensko hospodářských zájmů. Třetím významným pravěkým hradištěm byl Třemšín, jehož pozůstatky výrazně velmi narušily novověké úpravy a tak dnes není zcela možné interpretovat nejstarší historii hradiště. Stejná teorie platí i o poněkud záhadném hradišti na Závírce⁷.

Oblast Středních Brd se nám tedy jeví již od počátku lidského osídlení spíše jako hranice, která zůstává neosídlena a jejíž střed je prakticky neobývaný. Rozsáhlé lesy a přírodní bohatství ovšem přitahovalo lidskou pozornost i nadále. V době hradištní se objevily v okrajových částech Brd pouze ojedinělé osady⁸, které významnějším způsobem nikterak nezasáhli do tvárnosti zdejší krajiny. Jiná situace však přichází s kolonizací a prospektorstvím druhé poloviny 13.století. Na místě některých již dříve osídlených lokalit vznikají již větší opevněná sídla, vesnice a kostely. Mezi nejstarší opevněná sídla, vzniklá ve středověku, řadíme hořovický hrad s nímž jsou spojovány počátky šlechtického rodu Žerotínů. Archeologické prameny hrad řadí již do první poloviny 13.století a patří svou typologií mezi hrady královské. Jedním z nejvýznamnějších rodů na Podbrdsku byl šlechtický rod Buziců s kančí hlavou v erbu, ten nechal zbudovat zhruba v téže době Rožmitál pod Třemšínem a hrad Třemšín. Se jménem stejného rodu je také spjat nejznámější hrad Středních Brd Valdek. První písemná zmínka o něm je poprvé uváděna v predikátu Oldřicha Zajíce z Valdeka. Současně s těmito většími šlechtickými i královskými hrady vzniká celá řada drobnějších hrádků a tvrzí. Jejich hlavním účelem byla ochrana

majetku a cest. Mezi tyto drobné hrádky počítáme kupříkladu celou soustavu hradů ochraňující strašickou kotlinu⁹. Mezi ně patřil centrální hrad ve Strašicích, dále hrad nad samotou Melmatěj řečený Vimberk, hrad na Královce a hrad nedaleko Kamenné¹⁰, jenž byl dlouho zaměňován za hrad na Lipovsku. Neobvyklá koncentrace dodnes patrných tvrzišť nám potvrzuje, že vznikla především za účelem strážním a kontrolním. Tomu napovídá i jejich umístění, které souvisí s komunikační sítí či s nedalekými technologickými zařízeními zpracovávající dřevo či železnou rudu. Strašické panství v době svého rozkvětu patřilo mocnému rodu Rožmberků, kteří se svou severní doménu v průběhu první poloviny 14.století snažili scelit a majetkově rozšířit. Právě první polovina 14.století je pro region Středních Brd dobou rozkvětu. Rozvinutá síť drobných držav a panských sídel má vliv i na vznik svébytného komunikačního schématu, který nám doplňuje původní cesty vzniklé již při kolonizačních snahách ve 13. století. Tím se dostáváme i ke vzniku církevních staveb, které s nimi mají přímou souvislost. Takto vzniká již v druhé polovině 13. století klášter Zvěstování Panny Marie (později Svaté Dobrotivé)¹¹, jenž byl jako první v Čechách osídlen Augustiniány a o něco později zakládají benediktini v centrální brdské oblasti v Baštině své proboštství¹². Oblast středních Brd tak v polovině 14. století představuje majetkově rozdrobenou svébytnou krajinu, bez většího panovníkovy vlivu. Ostatně Jan Lucemburský neměl přílišný zájem o vnitřní politiku a svého majetku se v oblasti středních Brd zbavoval bez větších skrupulí. Ke změně vnímání brdské krajiny dochází za panování Karla IV., který se snaží stabilizovat politickou a hospodářskou situaci v zemi. Jeho vojenská výprava v roce 1352 směřuje do oblasti Brd a Podbrdsku s tím, že dosáhne opět respektu šlechtických rodů. Jako záminku využívá spor Rožmberků s rakouskými pány na jižních hranicích království. Při této výpravě je zničena celá řada drobnějších hrádků Chlukov, Vydríduch, centrální strašický hrad atd. Panovník tak opět získává kontrolu nad děním v brdské oblasti a zavazuje si šlechtu ke spolupráci. Jistě zajímavá situace je na rožmitálské straně, kde získává polovinu hradu Rožmitál darem pražské arcibiskupství založené Karlem IV. Tuto polovinu hradu drželi pražští arcibiskupové až do roku 1436, kdy král Zikmund zastavil arcibiskupskou polovinu bratřím Janovi a Václavovi Zmrzlíkům ze Svojsína. Na druhé polovině hradu vládli nepřetržitě dál páni z Rožmitála.

Zdánlivě klidné poměry ke konci 14.století, při kterých dochází k obnově a rozšiřování železářských provozů, je narušeno husitskými válkami. Právě při nich dochází k dobytí většiny panských sídel a zničení celé řady církevních areálů a budov. Vypálen je několikrát klášter ve Svaté Dobrotivé a zcela zničeno je při Žižkově zimním tažení i baštínské proboštství. Počet obyvatel klesá a některé oblasti se zcela vyliďňují. Éra brdských hradů spojená s prospekci v centrální části brdské vrchoviny je u konce. Některá sídla mění své majitele a část hutních provozů se dostává ke konci 16.století do rukou královské komory. Mezi tyto patří kupříkladu Dobřív a Strašice, které jsou zkonfiskovány roku 1594 Ladislavu Popelu z Lobkowitz císařem Rudolfem II. Naproti tomu hutě v Komárově zůstávají v rukou Pešíků a později přecházejí do majetku Jindřich Otty z Losu. V polovině 16. století dochází s rozšiřováním železářství také k nezanedbatelné změně v krajině, která je způsobena rozšířením železnorudných nalezišť. Jedním z nejznámějších je důl na Jedové hoře u Komárova. První písemná zmínka o něm pochází z roku 1541, ale je nesporné, že se zde dolovalo již mnohem dříve. Obdobně je tomu během 16. století i v Jincích. Zajímavé je sledovat stav centrální oblasti Brd, kde v roce 1565 dochází k založení železářského provozu v lokalitě Padrť. Současně s tímto provozem jsou vybudovány Florianem Gryspekem z Gryspachu dva rozsáhlé rybníky, které

¹ Václav Cílek a kolektiv, *Střední Brdy*, str.19, Příbram 2005.

² Průzkum ZČU proběhl v rámci projektu Opomíjená archeologie letech 2005-2007.

³ Podrobněji o vrcholné středověké kolonizaci in Karel Nováček, *Zaniklé náhorní osídlení na Jinecku*, In Podbrdsko, str.8-37. Příbram 1995.

⁴ Václav Cílek a kolektiv, *Střední Brdy*, str. 179, Příbram 2005.

⁵ Ibid, str.180.

⁶ Tomáš Makaj, *Jak se žilo v Brdech*, str. 20, Hostivice 2013 (připraveno do tisku).

⁷ Interpretaci funkce a datace hradiště se věnovala celá řada autorů bez jednoznačného závěru.

⁸ Cheznovice, Strašice, Podluhy...atd.

⁹ Podrobněji o strašických hradech publikace J. Andrla a V. Švábek, *Strašické hrady*, Plzeň 1997.

¹⁰ Lokalizaci hradu učinil na základě poznámek Dr. Pobudy Tomáš Makaj v roce 2001.

¹¹ Podrobněji z historie kláštera T.Makaj,P.Prokúpek, *Strašice a okolí v obrazech*, Hostivice 2010.

¹² Podrobněji Karel Nováček- Libor Petr, *Praepositura in solitudo: Ostrovská cella Baštiny (Teslín) a archeologie nejmenších řádových založení*, Archeologické rozhledy LXI, Praha 2009.

měly také sloužit jako zásobárna vody při plavení dřeva. K tomuto ovšem během 16. století nedochází a tak je známo jen krátké epizodické plavení v druhé polovině 19. století¹³.

Na přelomu 16. a 17. století se dostává do Brd prostřednictvím valona Jindřich Kašpara de Sarta vysokopecní technologie. Tímto se podstatně zefektivňuje výroba železa a litiny. Centrální brdské lesy tak slouží jako zdánlivě nevyčerpatelná pokladnice, produkující velké množství dřevěného uhlí na rozsáhlé hutní provozy. Konjunktura však netrvá dlouho neboť je zastavena třicetiletou válkou přinášející opětovně vylidnění již tak málo osídlených oblastí. Některá městečka klesají na pouhé vsi, jako je tomu v případě Strašic a některá sídliště zcela zanikají. Zajímavým dokladem pro část Brd je Seznam poddaných podle víry z roku 1651 a Berní rula z roku 1653. Pomocí těchto dokladů můžeme získat poměrně podrobné informace o stavu obyvatelstva v 17. století v Brdech a na Podbrdsku. Zajímavá je přítomnost železářských odborníků a zaměstnanců pocházejících z Francie a z německých zemí, kteří nahradili původní české hutníky. Jejich přítomnost byla způsobena právě třicetiletou válkou. Výraznou osobností byl nájemce strašických hutí Matteo Zannetti de Dieu, který nechvalně proslul díky zabití zbrožského hejtmana Linhartu Korky z Korkyně. Později v 18. století je nám známo jméno Josefa Petra Gouviera, který měl na starosti také huť na Padrti¹⁴.

S cizími odborníky však přichází zkvalitnění a zefektivnění výroby železa a litiny. Ale nejen to, brdské lesy a jejich bohatství se zdají být vhodné i pro provoz skláren, které ovšem nikdy nedosáhnou takového věhlasu jako ty šumavské. Nejstarší známá sklárna byla v Hutích u Třemšína, jejíž zánik je spojen s koncem třicetileté války. Huť byla ale zanedlouho obnovena a fungovala až do roku 1744, kdy byla z důvodu vytěžených lesů zrušena. Poté se sklářský rod Adlerů přesunul do Skelné Huti nad Lázem, kde mu bylo umožněno zpracovat okolní polomy a posléze dokonce zakoupit další zásoby dřeva. Sklárna fungovala i po smrti svého zakladatele a roku 1783 byla ukončena její činnost. Další významnou sklárnou byla sklárna v Míšově jež byla založena pravděpodobně rodem Vratislavů z Mitrovic někdy ve druhé polovině 17. století. Tu provozoval do poloviny 18. století rod Abelů.

Zajímavou kapitolou je i snaha o kolonizaci centrálních Brd, při které jsou zakládány nové vesnice doslova na zelené louce. Takto je založena pražským arcibiskupem roku 1730 i ves Záběhlá, která se nacházela nedaleko Padrtě. Současně vznikají i některé samoty a hájovny jejichž hlavním účelem je správa rozsáhlých lesních porostů. Ty slouží také jako zásobárna dřeva pro dynamicky se rozvíjející příbramské doly a hutě¹⁵. V tomto období také vyvstává potřeba lesy ochraňovat a následovně obnovovat. Na základě císařských dekretů a panských nařízení se tak skutečně děje. S tím je ovšem spjat relativní nedostatek dřevěného uhlí. Les se však daří obnovovat a pomalu se zacelují i stopy po místních sklárnách. V roce 1861 však dochází k prolomení císařských nařízení a o rok později je rozhodnuto o zpřístupnění centrálních Brd pomocí cest. Vznikají nové areály pil a technologických zařízení umožňující zpracování dřeva. Přítomnost železné rudy a přírodního bohatství v podobě lesů láká pruského podnikatele Bethela Henry Strausberga přezdívaného „král železnic“. Ten se snaží na Podbrdsku postavit železnici a propojit jednotlivé železářské provozy. Železnice však nebyla nikdy dokončena a snahy o její obnovu a rozšíření do centra Brd skončily neúspěšně. Pád Strausbergova impéria má dopad na většinu brdského hospodářství. Jeho majetek kupuje rod Colloredo-Mansfeldů. Hořovickou část Brd pak vlastní již od poloviny 19. století rod Schaumburgů. Dalším významným vlastníkem pak bylo pražské arcibiskupství.

Brdy jsou před I. světovou válkou také využívány jako turistická oblast. Její návštěvníci tak výraznou měrou přispívají do chudých domácností podhorských vesniček. Po první světové válce dochází k rozvoji fenoménu vnitřního turismu a místní obyvatelé budují celou řadu letních bytů.

Současně však přichází nezaměstnanost a zánik klasických brdských řemesel, jakým bylo kupříkladu cvokařství¹⁶. Právě v tomto období projevuje ministerstvo obrany snahu o zřízení dělostřelecké střelnice. Vytipována je i lokalita v Brdech.

Po zvážení jednotlivých ekonomických faktorů je rozhodnuto i přes odpor veřejnosti zrealizovat v Brdech dělostřeleckou střelnici¹⁷. K tomu narávala také i malá pozemková roztržičnost, která zjednodušovala výkup pozemků. Projekt brdské střelnice byl schválen ministerskou radou 19. února 1926 a následně byla založena v roce 1927 Dělostřelecká střelnice v Brdech. V roce 1940 v době německé okupace došlo k rozšíření vojenské střelnice o území obcí Přední a Zadní Záběhlá, Padrt', Kolvín, Skořice, Příkosice, Hořice, Vísky, Trokavec, Štítov a Myř. V zabraných obcích však nacisté ponechali jednotlivé objekty a po skončení války bylo umožněno všem vystěhovaným se do svých domovů vrátit. Po ukončení války se střelnice v Brdech začala opět využívat jako v době první republiky. V roce 1950 byl zřízen usnesením vlády na území střelnice Brdy Vojenský újezd Brdy. O dva roky později bylo rozhodnuto o rozšíření vojenského újezdu o území obcí Velcí, Hrachoviště, Přední a Zadní Záběhlá, Padrt' a Kolvín. Vesnice byly srovnány se zemí a rozšířený vojenský prostor začal sloužit jako cvičiště se specializovanou dělostřeleckou a leteckou střelnicí¹⁸.

A.3.4 Osídlení a architektura

Osídlení v Brdech bylo již v prehistorických dobách. Např. nedaleko obcí Nové Mitrovce a Mítov stojí dvě hradiště - Kokšín (rozprostírá se na stejnojmenném vrchu, zachovány jsou zbytky valů) a mítovský hrad („Liškův“ – nedaleko kamenolomu). Bezesporně nejznámější je rozsáhlé hradiště na Plešivci severozápadně od Jinců.

Brdy oplývaly vždy množstvím hustých lesů, močálů, bažin a divoké zvěře, nikde nebyly tehdy cesty ani schůdné komunikace, a proto k rozvoji osídlení docházelo se značným zpožděním. Osady vznikaly především v místech, kudy procházely obchodní cesty, a kde se vyskytovaly příznivější podmínky k výstavbě vesnic, například v podobě relativně úrodné půdy – tj. zejména na okrajích Brd.

Písemně doložené osídlení souvisí se vznikem benediktinského kláštera Teslíny, založeném kolem r. 1310, kdy daroval rožmitálský šlechtic klášteru Ostrov u Davle vrch jménem Baštiny s okolními pozemky (severně od dnešních Teslín) na stavbu nového proboštství. Teslínský klášter byl zničen pravděpodobně již v roce 1421 husity a nebyl již nikdy obnoven.

Na osídlení Brd měl vliv i druhý, ještě starší augustiniánský klášter Svatá Dobrotivá (u Zaječova), založený Oldřichem Zajícem z Valdeka roku 1262.

V oblasti bylo postaveno rovněž několik hradů (Valdek, Drštka u Skořic, Strašná skála u Čížkova).

K většímu rozvoji zdejšího chudého kraje došlo po roce 1700, neboť se v širokém okolí začala těžit železná a stříbrná ruda - zejména v souvislosti s kolonizační a železářskou politikou pánů z Rožmitálu. Obyvatelstvo se v době rozmachu těžby a zpracování železné rudy zabývalo zejména touto činností, zatímco práce na polích, kterých zde bylo málo a jejich půda byla navíc kamenitá a neúrodná, tvořila jen obživu doplňkovou. S rozvojem hutní výroby se větší část obyvatel zaměřila na výrobu dřevěného uhlí pro huť. Pece v hutích byly vytápěny dřevěným uhlím, které zajišťovali uhlíři kácením a pálením lesních porostů. Spotřeba uhlí byla velká, kolem dokola se tak tvořily mýtiny, paseky, pláň a planiny. V řadě sídel bylo postupně postaveno mnoho dřevěných, roubených chaloupek uhlířů a dalších staveb. Souvisí s tím také další rozvoj řemesel (např. i hamry, vodní a parní pily).

¹³ Podrobněji Petr Prokůpek, *Za klapotem strašických a dobřívských hamrů*, soukromý tisk 1989.

¹⁴ Podrobněji se studiem cizinců na Podbrdsku zabýval Petr Rožmberský ze ZČU.

¹⁵ Václav Cílek a kolektiv, *Střední Brdy*, str.231, Příbram 2005.

¹⁶ Podrobněji o brdském cvokařství in Jindřich Jirásek, *Cvokaři*, Hostivice 2012.

¹⁷ Podrobněji Tomáš Makaj, *Z historie strašických kasáren 1934-1939*, str.13-17, Hostivice 2012.

¹⁸ Vývoj vojenského prostoru je zachycen in Václav Cílek a kolektiv, *Střední Brdy*, str.248-260, Příbram 2005.

Od začátku 18. století docházelo k postupnému útlumu hutnictví a železářství. V té době už ale sídelní struktura byla víceméně stabilizována.

Forma urbanistické struktury sídel se vyznačuje převahou typu rozptýlené zástavby. Pouze Železný Újezd má nepravidelnou okrouhlou návěs, u ostatních sídel se jedná vesměs o nepravidelnou ulicovou strukturu s rozvolněním do krajiny. Planiny mají méně obvyklé založení jednostranné ulicové zástavby. V případě Teslín jde o shluk několika samot.

Typově převládají v Brdech usedlosti domkářské v řadě variací a vzácněji uzavřené usedlosti horského typu. Domkářské usedlosti se vyznačují jednoduchým obdélníkovým půdorysem, kdy jsou obytný dům se stodolou pod společnou střechou s nezalomeným hřebenem. Stavebním materiálem byly snadno dostupné materiály – dřevo (nosné prvky), hlína (těsnící) a sláma (krycí). Zdobné prvky usedlosti vyjadřovaly zámožnost jejího stavitele. Běžné roubené stavby měly obvykle ve štítě dvě relativně malá dvoukřídlá okna se zdobeným rámem, s křídly dělenými na dvě přibližně čtvercové tabulky. Podstatnou část zdobení obytného domu tvořilo pojednání štítu (lomenice) pod polovalbami (štítová část střechy). Štít byl mnohdy jen prostě pobit (zpravidla svisle) prkny. Pod štítem byla někdy malá stříška (podlomenice). Štít byl většinou opatřen jedním, dvěma, třemi, ale i čtyřmi průduchy – tzv. lufty souměrně k ose a výšce lomenice. Ozdobnými prvky střech jsou pak kabřince (polokruhové stříšky na konci hřebene střechy), makovice (ozdobně vyřezávané asi 0,5 m vysoké špičaté kůly, umístované na konec hřebene střechy), plechové korouhve a zvonice.

K nejstarší dochované lidové architektuře na území Brd náleží roubená stavení z období přibližně od 18. století. Hodnotné stavby dřevěné lidové architektury jsou zejména v sídlech Nové Mitrovice (roubené stavení čp. 39 z 18. st.), Mítov (roubený patrový mlýn čp. 14 s pavlačí, další čtyři roubená stavení), Železný Újezd (několik roubených staveb) a donedávna také roubená stodola z 19. století v Teslínech.

Z hodnotné zděné architektury lze vyzdvihnout především několik staveb v Nových Mitrovicích: novomitrovický kostel z r. 1766, panský domek čp. 28 (později škola), panská hájovna čp. 2 a 111, bývalý „sichthaus“ (hutní dům), lovecký zámeček čp. 1 (fara) - vše v Nových Mitrovicích, dále Míšovský dvůr (též Bělohrad), zajímavou stavbou je myslivna Teslíny v takzvaném tyrolském stylu z hrázděného zdiva postavená v roce 1908.

Využívání řady trvale neobydlených objektů k rekreaci (chalupaření) od 2. poloviny 20. století proniklo i do tohoto území. Vlivem roztroušené sídelní struktury pouze po okrajích Brd se jedná jen o sídla mimo vojenský újezd, tzn. v jihozápadní části území. Využitím chalup jako objektů druhého bydlení se zachránila řada objektů lidové architektury, přestože některé zásahy nebyly úplně citlivé. Výrazně však převažuje pozitivní přínos. Od konce 20. století dochází k postupné obnově kulturních hodnot území (např. drobných sakrálních staveb, smírčích křížů, pomníků).

***B. Prostorová a charakterová
diferenciace území***

B.1 Úvod

V souladu s metodickými pokyny citovanými v kapitole A.2 byla pro území připravované CHKO provedena prostorová a charakterová diferenciací. Diferenciací území je pojata dvouúrovňově. První úrovní je rozdělení území na **oblasti krajinného rázu** (ekvivalent základního krajinného celku), druhou úrovní pak rozdělení vymezených oblastí krajinného rázu na **místa krajinného rázu** (ekvivalent krajinného prostoru).

Navazující krok poté představuje **delimitace území** z hlediska ochrany krajinného rázu, kdy jednotlivá vymezená místa krajinného rázu jsou zařazena do tří stupňů – pásem ochrany. Nezbytnou součástí delimitace území je také stanovení podmínek ochrany či možností využívání území pro všechna pásma ochrany. Blíže je tato problematika specifikována v příslušné dílčí kapitole.

Oblastí krajinného rázu je označována ta část zemského povrchu, kde lze sledovat jednotu přírodních či kulturně-historických jevů, které tak mohou tvořit charakteristické znaky či rysy území. Odhalení těchto znaků pak může být vodítkem nejen pro definici oblastí krajinného rázu, ale také k možné (subjektivní) regionalizaci území dle výše uvedených skupin kritérií a tedy nalezení odlišností mezi jednotlivými oblastmi krajinného rázu. Kritérii pro vymezení oblastí krajinného rázu mohou být aspekty fyzikogeografické (morfologie území, vegetační kryt či kombinace těchto a jiných složek – např. lesnatá rybníční krajina), či kulturně-historické (etnografie, historie, hospodářské zaměření, urbanizace či výskyt většího sídla a jeho spádovost aj.). Důležitý aspekt definice oblastí krajinného rázu spočívá v možnosti nalézt širší kulturně-historické souvislosti, které mohou být determinantami podoby území a jeho rázu.

Oblast centrálních a jihozápadních Brd se v krajinném makroměřítku nevyznačuje zásadními fyzikogeografickými odlišnostmi (diferencovaností) – morfologickými či biogeografickými. Kritériem prostorové diferenciací území připravované CHKO na úrovni oblastí krajinného rázu se tak stal naprosto specifický historický vývoj větší části území, a to zhruba od druhé poloviny 20. let 20. století. Větší část území připravované CHKO podléhala svébytnému režimu pod vojenskou správou, která měla za následek kromě jiného zánik osídlení a prakticky jeho úplné vylidnění.

Na území připravované CHKO Brdy byly vymezeny 2 oblasti krajinného rázu (viz obr. č. B.1):

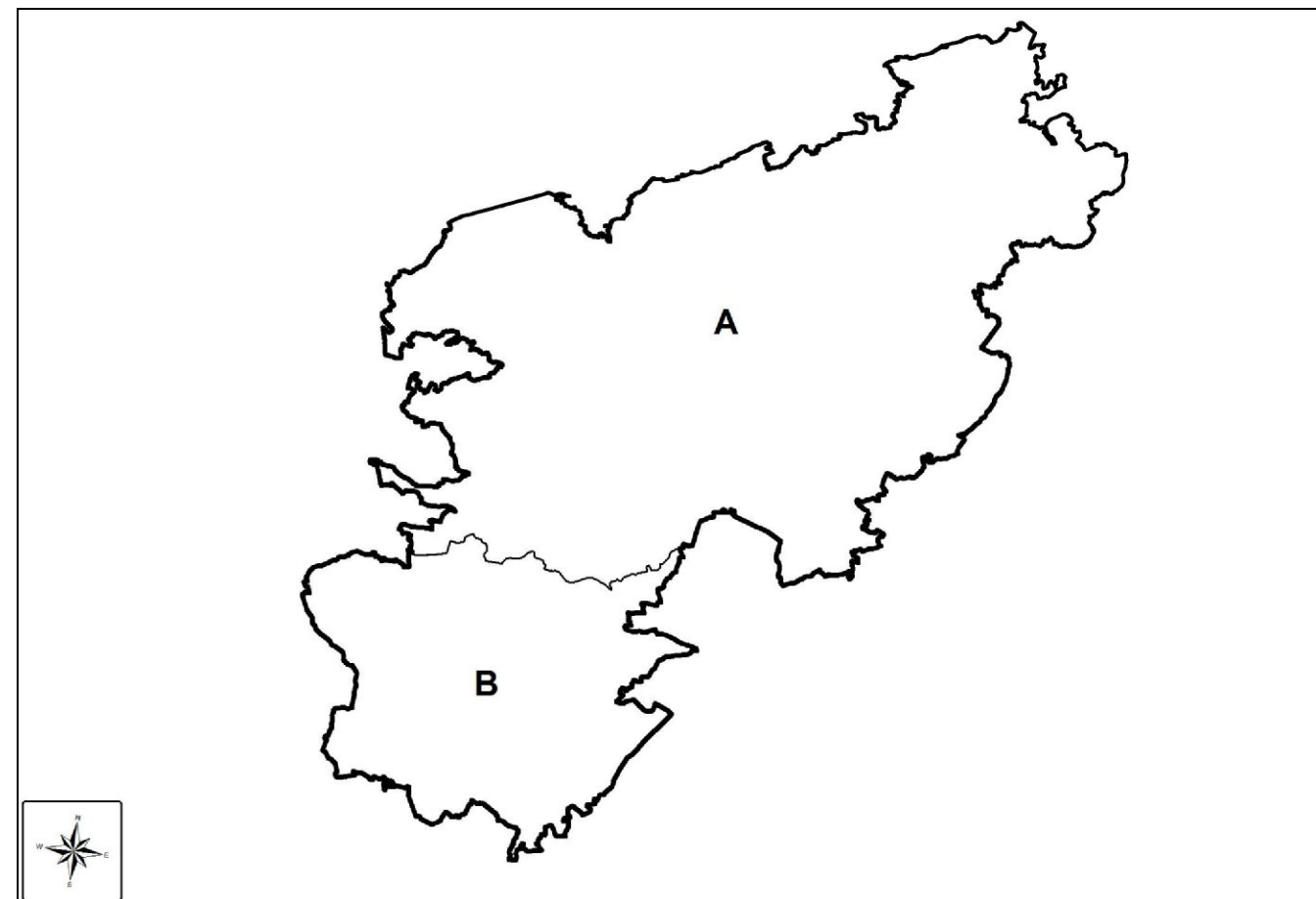
A – Centrální Brdy (území rušeného Vojenského újezdu Brdy)

B – Třemšínsko

Místo krajinného rázu reprezentuje nižší jednotku území vymezenou již na základě typicky vizuálních vlastností, jedná se o svébytný vizuálně zcela či téměř souvislý prostor, v němž lze plošně sledovat základní charakteristiky či znaky krajinného rázu. Typické ohraničení míst krajinného rázu tvoří pohledové bariéry – terénní horizonty či lesní horizonty (přechody lesní a jiného typu krajiny). Místem krajinného rázu však může být i zcela specifická část území vymezená na základě jiného než vizuálního hlediska – např. významná elevace, souvisle urbanizované území či prostor s mimořádným kulturně-historickým významem.

Na území připravované CHKO bylo vymezeno celkem 16 míst krajinného rázu, jejichž výčet, zařazení do oblastí krajinného rázu a zařazení do odstupňovaného pásma ochrany krajinného rázu jsou uvedeny v kapitole B.3.

obr. č. B. 1: Diferenciací připravované CHKO Brdy – oblasti krajinného rázu



B.2 Diferenciací hodnoceného území na oblasti a místa krajinného rázu se zhodnocením jejich vazeb na okolní území

Řešené území připravované CHKO se rozkládá na území dvou krajů – Středočeského a Plzeňského, jež mají v současné době schváleny Zásady územního rozvoje (ZUR). Tento strategický územně-plánovací podklad pracuje s kategorií *Oblast se shodným krajinným typem*.

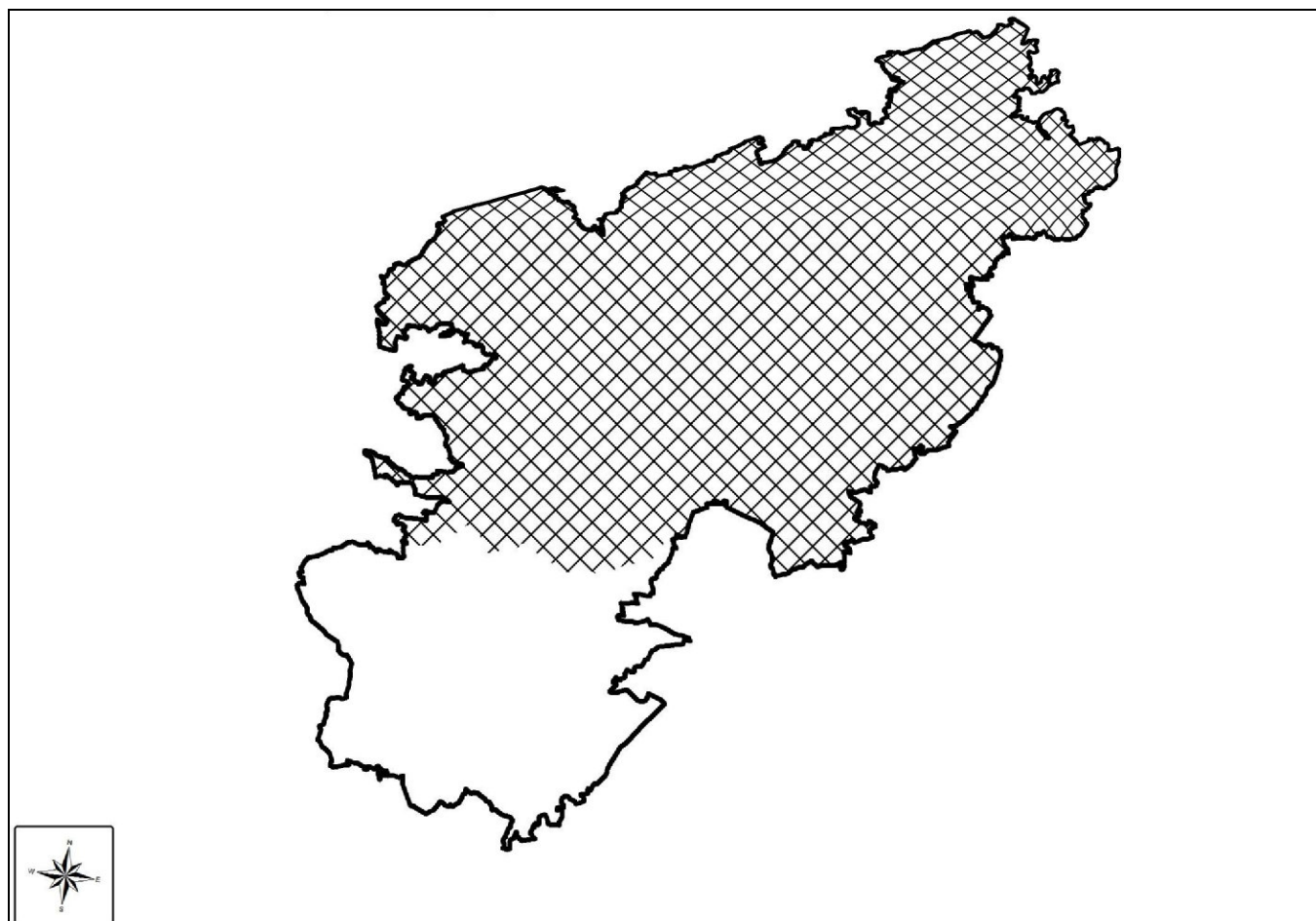
Hranice připravované CHKO na území Středočeského kraje se téměř v plném rozsahu kryje s vymezenou oblastí se shodným krajinným typem označenou P06.

Na území Plzeňského kraje jsou v připravované CHKO vymezeny dvě oblasti se shodným krajinným typem – č. 2 a okrajově č. 27.

Nezbytné je zde zmínit také Studii vyhodnocení krajinného rázu Středočeského kraje (Vorel et al., 2009), jejímž cílem je mj. pomocí vyhodnocení krajinného rázu ve vymezeném území identifikovat jevy nezbytné pro koordinaci územně analytických podkladů (ÚAP) kraje a obcí. Uvedená studie řadí téměř celé území připravované CHKO Brdy do oblastí krajinného rázu Brdy (č. 15).

B.3 Charakteristika oblastí krajinného rázu (OKR)

OKR A – Centrální Brdy



Oblast zaujímá větší část připravované CHKO v její severní a východní části. Jedná se členité vrchovinné až ploché hornaté území, pramennou oblast přítoků Berounky. K nejvýznamnějším zde pramenícím tokům patří Litavka a Klabava. Terén zde dosahuje nadmořských výšek od cca 400 metrů (severovýchodní okraj připravované CHKO u Podluh) do 865 metrů (vrcholová část Toku). Výše položené partie území jsou tvořeny táhlými hřbety, nad něž vystupují mírné elevace. Nejvyšší část oblasti tvoří do podkovy stočený k severozápadu otevřený hřeben s vrcholy přesahujícími 800 metrů nadmořské výšky. K nejvyšším kromě zmíněného Toku patří Hlava (788 m n. m.), Jordán (826 m n. m.), Koruna (832 m n. m.), Brdce (839 m n. m.), Malý Tok (843 m n. m.), Praha (862 m n. m.), Peterák (812 m n. m.), Kočka (789 m n. m.) či Kamenná (736 m n. m.). Tento ze tří světových stran uzavřený hřbet představuje pramennou oblast Třítrubeckého potoka a Rezervy napájejících Klabavu. Výrazná hřbetní poloha západovýchodního směru vyplňuje východní část oblasti s nejvyšším bodem Brda (773 m n. m.). Při hranici oblasti nad Příbramí vystupuje rovněž velice výrazný hřbet Třemešné (778 m n. m.). Sedm set metrů nadmořské výšky překračují také vrchy v západní části oblasti (Palcíř, Trokavecká skála, Okrouhlík, Břízkovec) a (Jinecké) Hřeben v severovýchodní části oblasti. Údolí toků nemají charakter ostře zaříznutých depresí, vyznačují se spíše širším profilem, nejtypičtěji na horním toku Klabavy v prostoru Padrtských rybníků. Pro oblast je charakteristický výskyt projevů mrazového zvětrávání – geomorfologických fenoménů v podobě srovnatelné s nejvyššími pohořími v České republice (mrazové sruby, tory, kamenné polygony, mrazové trhliny, kryoplanáčnické terasy, kamenná moře, soliflukční plošiny). Hojný je výskyt sutí a drovin. Sutě pokrývají více než polovinu oblasti.

Na dnech širokých plochých sníženin mezi kopci dochází k hromadění vody a místy i k tvorbě rašelinných půd až rašelin. Nejtypičtějším případem jsou Padrtské rybníky a jejich okolí. Vedle Padrtských rybníků se v oblasti nacházejí i menší vodní plochy (rybníky) a také trojice vodních nádrží při jihovýchodní hranici v povodí Litavky – vodní nádrže Láz, Pilská a Obecnice.

Zásadní rysem přírodní charakteristiky území je vysoká lesnatost území. Naprostá většina lesů je jehličnatých s převahou smrku. Nelesní polohy, tvořící enklávy v lesním komplexu Centrálních Brd, reprezentují pouze zlomek z celkové plochy oblasti (méně než 10 %). Jejich vznik navíc většinou souvisí se vznikem vojenského újezdu, ve většině případů se jedná o dopadové plochy využívané při výcviku armády. V důsledku specifické vojenské údržby se zde vyvinula cenná společenstva, jež by jinak konkurenčně neobstála (vřesoviště na Toku, Jordánu či Brdě).

obr. č. B. 2: Pohled nad Brdy od Příbrami (dole) - vlevo na horizontu Třemošná, navazuje masív Toku a hřeben Brdy



Hlavním determinantou kulturně-historické charakteristiky oblasti je přítomnost Armády ČR ve vyhlášeném Vojenském újezdu Brdy. Aktuální stav území je pak důsledkem jeho rozšíření v roce 1952, kdy bylo prakticky celé území náležející do vojenském újezdu vysídleno. Vojenská správa území a její důsledky představují základní kritérium diferenciací připravované CHKO na oblasti krajinného rázu. Pro oblast Centrálních Brd je charakteristická především absencí osídlení (trvale žijícího obyvatelstva) a také ekonomických aktivit mimo primární sektor (zcela dominantní lesnictví, vodní hospodářství, okrajově těžba). Vzhledem k vojenskému režimu bránícímu volnému přístupu územím neprocházejí ani (tranzitní) dopravní cesty. Opuštěnou vylidněnou oblast tak lze charakterizovat i jako hospodářsky izolovanou. Po někdejších obcích zbyly nanejvýše izolované opuštěné objekty, většinou však pouze zarostlé základy staveb či rozvaliny – Padrt, Záběhlá, Kolvín v západní části, Hrachoviště, Velcí ve východní části. Z dob před vznikem vojenského újezdu se dochovala vodní díla, mezi nimiž vynikají zmíněné Padrtské rybníky, dále také vodní nádrže Láz či Pilská a menší rybníky.

Zástavbu v oblasti reprezentují hojné účelové objekty (mj. z doby protektorátu) či areály sloužící vojenskému újezdu, (např. u Míšova, v blízkosti bývalého Kolvína, u Velcí, na Valdeku, v údolí Klabavy nad Strašicemi).

Díky zániku sídel v poválečném období i historicky nízkému osídlení se oblast nevyznačuje hojnějším výskytem památek. Z několika historických objektů je nutné jmenovat především zříceninu hradu Valdek nad údolím Červeného potoka, lovecký zámek Tři Trubky při soutoku Klabavy s Třítrubeckým potokem a také málo zřetelné zříceniny hradu Drštka u Skořického potoka či vzrostlým lesem zarostlé torzo zaniklého kláštera Tesliny nedaleko západního břehu Hořejšího Padrtského rybníka. Ke kulturně-historickým artefaktům náleží i zmíněné bojové objekty (bunkry) z období před II. světovou válkou a z této doby.

Celá oblast Středních či Centrálních Brd se vyznačuje díky (v makroměřítku) poměrně homogenním přírodním podmínkám značnou celistvostí a výrazovou jednotou. Naprostá většina území vzhledem k hlubokým hvozďům neumožňuje přehlednout celou oblast nebo alespoň její podstatnou část, jeho

návštěvník se pohybuje v uzavřeném prostoru vymezeném nejbližšími porosty. Nicméně tento lesní interiér reprezentuje typické prostředí centrální brdské oblasti. Pohledy na větší část oblasti poskytuje mimo několika specifických exponovaných poloh (viz níže) řada více či méně vzdálených míst mimo území Centrálních Brd. Centrální Brdy tak tvoří jakýsi předěl či bariéru mezi západní částí středních Čech (v povodí Berounky) a jižně položeným Příbramskem či Středním Povltavím. Z obou těchto stran se nabízejí široké scenérie s lesnatými svahy a horizonty. V rámci celé hradby Centrálních Brd nevystupují z dálkových pohledů výrazné dominanty, příznačné jsou táhlé hřebenové linie. Silnější vizuální projev jednotlivých elevací (vertikál) vzniká z bližších pohledů při hranicích oblasti (Třemošná, Koníček, popř. z široké údolní deprese v okolí Padrt'ských rybníků.

obr. č. B. 3: Pohled na Centrální Brdy od severovýchodu ze silnice mezi Hořovice a Lohovcem



Velmi specifické partie území reprezentují větší nelesní enklávy vytvořené většinou pro vojenské účely (dopadové plochy). Ve východní části oblasti, kde jsou situovány do nejvýše položených částí Brd (Tok, Jordán a Brda), tvoří atraktivní uzavřené prostory nabývající i díky zdejší vegetaci horského charakteru a umožňující dálkové výhledy. Ve východní části oblasti, v místě dřívějšího osídlení (okolí Padrt'ských rybníků, bývalého Kolvína) či na Bahnech jsou lokalizovány níže a určitou dobu již neslouží intenzivnímu vojenskému výcviku. Převažují zde luční porosty, rozptýlená zeleň, popř. spontánně zarůstají. Kromě těchto lze odlesněné plochy spatřit v okolí bývalé obce Hrachoviště, u Velcí, popř. v severovýchodním cípu oblasti u Felbabky. Uvedené odlesněné, často opuštěné polohy, se vyznačují přítomností výrazných estetických hodnot. Mimořádné postavení mezi nimi zaujímá rozlehlá enkláva širokého údolí Klabavy vyplněná v jižní části Padrt'skými rybníky, kde je přítomen zcela zřejmý a vnímatelný odraz dřívějšího osídlení a jeho zániku.

obr. č. B. 4: Pohled na Centrální Brdy od Strašic (Stolárny)



Krajina Centrálních Brd se vyznačuje harmonickým charakterem daným naprostou převahou přírodních či přírodě blízkých prvků a absencí rušivých vjemů (činností, objektů). Zvláště cenný fakt představuje skutečnost, že harmonické prostorové vztahy i harmonické měřítko území je zde přítomno celoplošně (pro celou oblast krajinného rázu). V tomto ohledu oblast Centrálních brd vyniká v měřítku celé České republiky.

Znaky a hodnoty přírodní charakteristiky krajinného rázu:

- § Členitý vrchovinný reliéf s charakteristickými táhlými hřbetními partiemi a hojnými elevacemi
- § Výskyt cenných mrazových forem reliéfu
- § Pramenná oblast přítoků Berounky (Litavka, Klabava), množství pramenišť
- § Bohatá říční síť s přirozenými řečišti
- § Přítomnost stojatých vodních úvarů – rybníků (Padrt'ské) a vodních nádrží (Obecnice, Pilská Láz)
- § Vysoká lesnatost území s převahou jehličnanů (smrku), cenná lesní stanoviště (podmáčené a rašelinné smrčiny, suťové lesy, potoční luhy)
- § Odlesněné enklávy s výskytem specifických stanovišť vzniklých vojenským využitím nabývajících ve vyšších polohách charakteru horských vřesovišť
- § **Znaky a hodnoty kulturní a historické charakteristiky krajinného rázu:**
- § Dlouhodobá vojenská správa území determinující jeho aktuální stav
- § Extenzivní využití území; absence průmyslu, zemědělského hospodaření, využívaných dopravních tras; opuštěnost, nepřístupnost prostoru
- § Absence osídlení způsobená využitím území k vojenským účelům
- § Hojný výskyt účelové vojenské zástavby (areály v lesích, bojové objekty)
- § Artefakty poukazující na historické hospodářské zaměření území (vodní nádrže, rybníky, relikty sídel)
- § Zřícenina hradu Valdek

Znaky a hodnoty vizuální charakteristiky krajinného rázu:

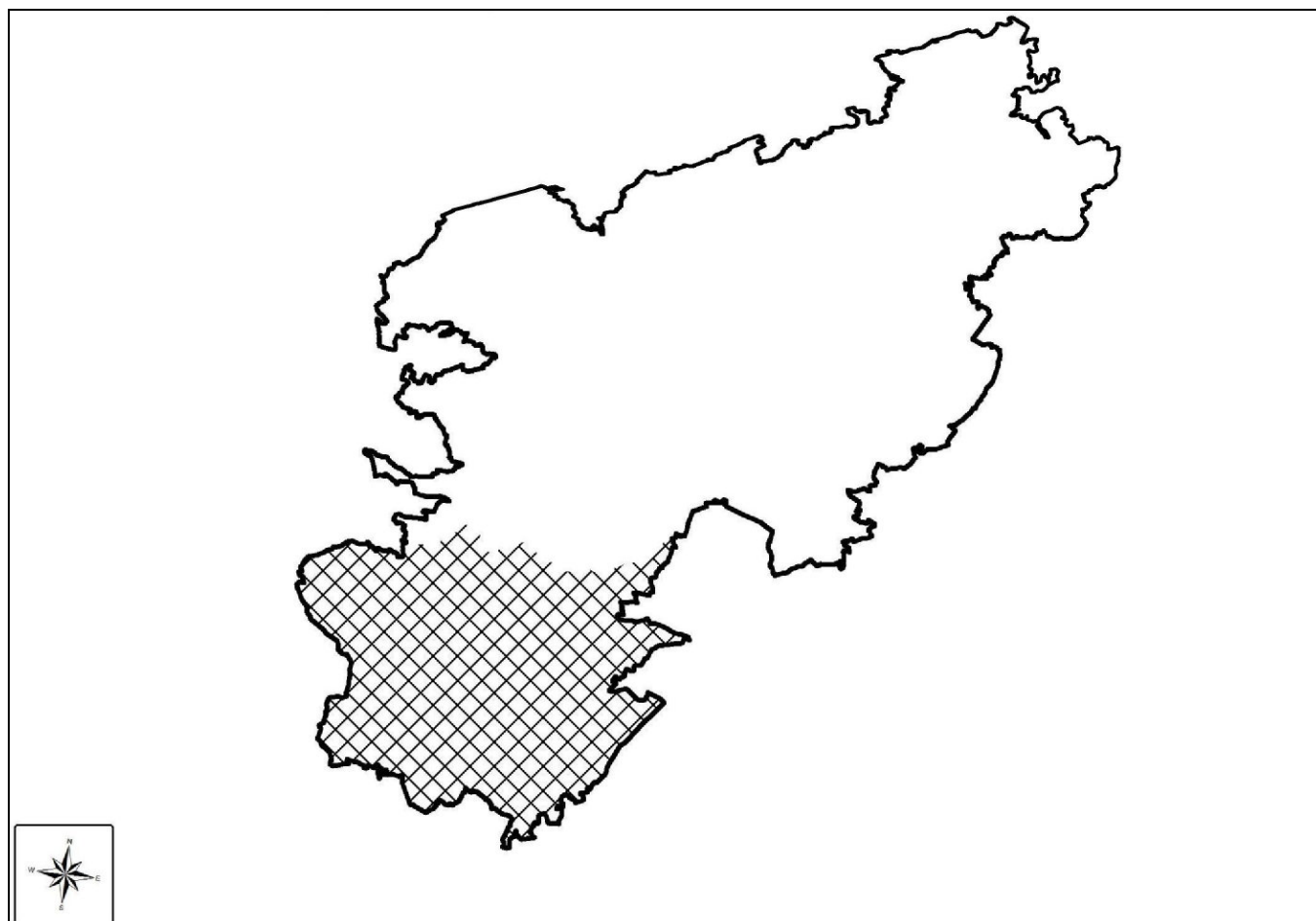
- § Výrazová jednota území daná souvislým zalesněním a reliéfu táhlých plochých hřbetů a širších údolí vyplňujících celou oblast
- § Dominantní vertikální měřítko území, energie reliéfu
- § Předělový charakter oblasti mezi západní částí Středních Čech a Středním Povltavím; vysoká exponovanost vrcholových partií (především z prostoru vně oblasti); výrazné lesnaté horizonty
- § Specifické uzavřené odlesněné polohy – kontrastní enklávy v dominantní lesní matici
- § Padrt'ské rybníky a jejich okolí – v rámci celé oblasti rozlehlá atypická enkláva s vysokou estetickou hodnotou a zřetelným vjemem dřívějšího osídlení; genius loci
- § Harmonické měřítko a harmonické vztahy určované zcela dominantním zastoupením přírodních či přírodě blízkých prvků

Pozitivní krajinné dominanty

- § Lesnaté hřbety a vrcholové elevace
- § Zřícenina hradu Valdek
- § Lovecký zámeček Tři Trubky
- § Padrt'ské rybníky

Negativní krajinné dominanty

- § nebyly identifikovány

OKR B – Třemšínsko

Oblast zaujímá jihozápadní část připravované CHKO a brdského orogénu, jež není součástí rušeného vojenského prostoru. Určující krajinný prvek zde představuje masív Třemšína, jehož vrchol tvoří protáhlý hřbet severojižního směru. Nejvyšším bodem je vrchol Třemšína na jižním okraji hřbetu dosahující 827 metrů nadmořské výšky. Na severním okraji je hřbet zakončen Hengstem (757 m n. m.). Severovýchodním směrem od uvedeného hřbetu plochá elevace Nad Maráskem s vrcholem v nadmořské výšce 801 m n. m. V sedle mezi oběma elevacemi prameni Skalice (tekoucí k severu), na jižní straně má pramennou oblast Lomnice. Oba toky náleží k povodí Vltavy. V oblasti jsou vyvinuty formy mrazového zvětrávání, z nichž nejcharakterističtější jsou kamenná moře. Nižší polohy v hojně míře pokrývají sutě. Velká většina oblasti je zalesněná s převahou smrku, vyskytují se zde i lokality s původní dřevinnou skladbou (buk, javor, jedle). Západní část oblasti náleží do povodí Bradavy, jejíž pramen se nachází na rozmezí Centrálních a Jižních Brd jižně od Teslín. Jihozápadní část oblasti pak odvodňuje Míšovský potok se svým přítokem Dožínským potokem, zdrojnice Bradavy. Západní část oblasti v okolí uvedených toků je odlesněná, zemědělsky obhospodařovaná (s převahou travních porostů) a jako v jediné části připravované CHKO je zde přítomno osídlení. Samotný západní cíp oblasti vyplňuje lesnatá elevace vrchu Kokšín (684 m n. m.). Celá oblast se vyznačuje hojným výskytem zdrojů podzemních vod. V oblasti se nachází několik zvláště chráněných území v kategorii přírodní rezervace a přírodní památka (viz tab. č. A.1).

Vrchol Třemšína představuje nejen výraznou krajinnou dominantu a cenný přírodní prvek, dosahuje značného významu kulturně-historického. Ve druhé polovině 19. století Třemšín představoval cíl národních poutí, jeho význam tak dalece přesahoval regionální měřítko. Poutě na Třemšín jsou konány i v současnosti. Exponovaná pozice vrcholu na kraji brdského pohoří přirozeně představovala důležitý opěrný bod. Již z pravěkých dob je zde uváděno opevněné hradiště, ve 13. století zde byl vystavěn hrad,

jehož pozůstatky jsou dobře patrné. Na opačném konci hřebenu se nacházejí pozůstatky tvrzíště Hengst, jež mělo zřejmě sloužit k ochraně hradu Třemšín ze severní strany. Archeologické doklady někdejšího hradiště pocházejí také z vrchu Kokšín v západním cípu oblasti.

obr. č. B. 5: Pohled na masív Třemšína přecházející (vpravo) do Centrálních Brd od Hoděmyšle (v údolí Rožmitál p. T.)



Oblast leží na rozhraní Středočeského a Plzeňského kraje, přičemž v obou těchto celcích leží zhruba polovina jejího území. Důležitou okolností představuje také existence Vojenského újezdu Brdy, který hraničí s oblastí na severu. Tyto okolnosti mají za následek zřejmý periferní charakter území. Oblast je málo osídlena, v její Středočeské části osídlení reprezentuje jediný sídelní útvar – osada Teslín nacházející se na silnici I/19, nejvýše položené sídlo Středočeského kraje (705 m n. m.). Většina obcí se nachází v západní části oblasti, kde se rozkládají větší plochy zemědělské půdy v jinak převážně lesnatém území. Kromě zemědělského hospodaření představuje důležitý rys území individuální rekreace, množství objektů je využito rekreačně. Charakter sídel je v řadě případů poznamenán poválečnou výstavbou (mj. právě rekreační), v několika obcích se však dochovaly i cenné objekty lidového stavitelství.

obr. č. B. 6: Třemšín v pohledu od Vísky (v levé části snímku)



Ústřední prvek prostorových vztahů tvoří přirozeně masív Třemšína, který představuje okrajovou část celého brdského orogénu. Jeho pozice vůči okolí tak je velmi exponovaná, s výjimkou severního směru, kam plynule přechází do Třemošenské vrchoviny. Lesnatý třemšínský hřbet společně s Maráskem vytváří zřetelný zelený horizont, viditelný z dálkových pohledů. Souvislé zalesnění pokrývající větší část oblasti (veškeré polohy – svahy nad cca 630 až 640 metrů nad mořem) vytváří hradbu, oddělující Středočeskou a Plzeňskou pahorkatinu. Východní svahy Třemšína (v rámci připravované CHKO) spadající k Rožmitálu pod Třemšínem jsou prakticky souvisle lesnaté, západní svahy sklánějící se do údolí Mítovského a Dožínského potoka rovněž. Souvislý odlesněný pruh severojižního směru vyplňuje západní méně svažitou část oblasti v okolí uvedených toků. Krajina zde má přirozeně otevřenější charakter umožňující výhledy v uvedeném směru, ze západní i východní strany je zřetelně vymezena

lesnatými horizonty. V jihozápadní části oblasti v okolí Nových Mitrovic, Železného Újezda a Chynína zemědělskou krajinu člení hojný výskyt menších vegetačních formací (remízy, doprovody cest, skupiny, solitéry). Osídlení nacházející se v tomto koridoru tvoří spíše menší obce bez většího vizuálního dosahu. Výjimku představuje sídlo Železný Újezd lokalizované na svahy vrchu Na Skále (již vně hranic připravované CHKO), které se uplatňuje v dálkových výhledech. Hodnotná dominanta kostela sv. Jana Nepomuckého v Nových Mitrovicích rovněž figuruje ve výhledech překračující měřítko obce. V severní části oblasti se vyskytují v okolním lese uzavřené osídlené výše položené enklávy s obcemi Míšov a Teslíny. Výraznou prostorovou dominantu představuje zalesněný vrch Kokšín v západním cípu oblasti.

Znaky a hodnoty přírodní charakteristiky krajinného rázu:

- § Lesnatý masív Třemšína s výskytem cenných přírodních lokalit
- § Výskyt cenných mrazových forem reliéfu (kamenná moře)
- § Pramenná oblast levostranných přítoků Vltavy (Lomnice a Skalice) a Berounky (Bradava)
- § Vysoká lesnatost území s převahou jehličnanů (smrku)
- § Vysoké zastoupení travních porostů v nelesní části oblasti
- § **Znaky a hodnoty kulturní a historické charakteristiky krajinného rázu:**
- § Periferní poloha území na styku dvou krajů, odlehlost, nízká míra industrializace
- § Nízké osídlení území, převaha sídel v Plzeňské části oblasti
- § Extenzivní zemědělské využití nelesních partií území při západní hranici oblasti (převaha pastvin)
- § Třemšín – historické poutní místo s bývalým hradem
- § Přítomnost dochovaných objektů tradiční lidové architektury (Nové Mitrovice, Mítov, Železný Újezd, Míšov)
- § Zřetelná rekreační funkce území (reprezentovaná objekty individuální rekreace)
- § Kokšín – archeologická lokalita

Znaky a hodnoty vizuální charakteristiky krajinného rázu:

- § Dominantní pozice masívu Třemšína na okraji brdského pohoří se značným vizuálním dosahem
- § Dominantní vertikální měřítko území, energie reliéfu
- § Zalesněná dominanta vrchu Kokšín
- § Specifické uzavřené odlesněné polohy – kontrastní osídlené enklávy v dominantní lesní matici
- § Odlesněný koridor otevřené krajiny při západním okraji oblasti
- § Hojný výskyt drobnějších prvků zeleně členících krajinnou strukturu v jihozápadní části oblasti (remízy, liniová zeleň, solitéry)
- § Převážně drobná sídla v údolí Mítovského a Dožinského potoka
- § Harmonické měřítko a harmonické vztahy určované zcela dominantním zastoupením přírodních či přírodě blízkých prvků

Pozitivní krajinné dominanty

- § Třemšínský hřbet a plochá elevace Marásku
- § Vrch Kokšín
- § Kostel sv. Jana Nepomuckého v Nových Mitrovicích

Negativní krajinné dominanty

- § Zemědělský areál v Železném Újezdě

B.4 Charakteristika míst krajinného rázu a delimitace pásem ochrany krajinného rázu

Základní kritérium rozdělení připravované CHKO na místa krajinného rázu (MKR) – nižší jednotky prostorové a charakterové diferenciacie území představuje výškové členění území, resp. jeho morfologie. Hranice jednotlivých míst krajinného rázu jsou typicky vedeny po výškových rozhraních (hřbetních liniích) oddělujících údolní sníženiny. Jako doplňující kritérium slouží charakter vegetačního krytu, přesněji výskyt bezlesí reprezentovaného v zájmovém území uzavřenými enklávami v jinak téměř souvislé lesní matici. V ojedinělých případech tak byla hranice vymezených prostorových jednotek modifikována tak, aby odlesněné enklávy byly vždy součástí jediného MKR.

Přípustnou variantou může být pro zájmové území připravované CHKO Brdy také volba aktuálního stavu vegetačního krytu jako primárního hlediska pro diferenciaci zájmového území na MKR, resp. vymezení bezlesých enkláv v rámci lesního komplexu Brd jako samostatná MKR. Z důvodu plošně spojitého rozčlenění území, které je v preventivním hodnocení krajinného rázu jako koncepčního dokumentu vztaženému k plošně rozsáhlé oblasti žádoucí, byla dána přednost výše uvedené kombinaci kritérií. Priorita prisuzovaná aktuálnímu stavu vegetace by bránila prostorové diferenciaci naprosté většiny území připravované CHKO. Členění reliéfu zároveň představuje krajinnou charakteristiku s mnohem menší dynamikou než-li charakter vegetačního krytu.

MKR A.1 – Hrachoviště

MKR vyplňující severovýchodní cíp připravované CHKO. Okrajová část Centrálních Brd s nadmořskými výškami vystupujícími však až nad 700 metrů nad mořem. Jižní hranici MKR, kam terén stoupá, tvoří hřbet (Jineckých) Hřebenů. Západní hranice MKR prochází od Jineckých Hřebenů k severu přes Velký Jeskřípec (653 m n. m.), Beranec (663 m n. m.) k Jedové hoře (537 m n. m.). Výraznou elevaci uplatňující se v pohledech se severních směrů představuje vrch Špičák (579 m n. m.) ve střední části a také Ve Vrškách (505 m n. m.) ve východním výběžku mezi Křešínem a Ohrazenicemi. Naprostá většina MKR je zalesněná. Při západní hranici se nachází rozlehlá nelesní enkláva v okolí bývalé obce Hrachoviště zaniklé v souvislosti s rozšířením vojenského újezdu v roce 1952, na něž upozorňuje jediné hospodářské stavení (stodola) a pamětní kámen. V jejich sousedství se nachází nově osazený kříž s Kristem na kamenném podstavci. Západní část enklávy je bohatá na rozptýlenou listnatou i jehličnatou zeleň. Menší bezlesá enkláva s nesečenými loukami se nachází rovněž v severovýchodní části MKR v blízkosti obce Felbabka. Při jejím okraji stával v lesním porostu vojenský areál (kasárna). Bezprostředně na hranici MKR (a připravované CHKO) se nachází zástavba sídel Podluhy, Felbabka a Křešín. V jižní části na křižovatce cest stojí hájovna Krejčovka. Při severní hranici MKR stojí pohledná hájovna Noviny se stodolou přemístěnou do tohoto místa z nedalekých Hrachovišť. MKR je již zčásti přístupné, prochází jím značená turistická trasa z Podluh na Valdek.

obr. č. B. 7: Stodola v Hrachovištích



obr. č. B. 8: Hájovna Krejčovka



obr. č. B. 9: Odlesněná enkláva v okolí bývalých Hrachovišť; v pozadí vrch Beranec



MKR A.2 – Velcí

Část území připravované CHKO rozkládající se při její východní hranici. Jedná se o uzavřené západovýchodně orientované v naprosté většině zalesněné území, které odvodňuje Pstruhový potok s několika nádržemi na svém toku, tekoucí do zářezu Litavky Brdským pohořím. Ze severu MKR vymezují (Jinecké) Hřebeny s vrchem Koníčkem, jižní okraj tvoří hřeben Brdy. Na vrchu Koníček se nachází známý a pro Brdy typický projev mrazového zvětrávání – tor, pokračující mrazovým srubem s osypy. Při jeho východní hranici (a hranici připravované CHKO) navazuje osídlení Jinců s rozlehlým vojenským zázemím (kasárna, sídliště), jež byly jsou součástí vojenského újezdu, avšak nebyly začleněny do připravované CHKO. Zhruba 1 km od Jinců se nachází zbytky (několik objektů) po bývalé vsi Velcí, zaniklé v souvislosti s rozšířením vojenského újezdu v roce 1952. Rozlehlejší zástavbu tvoří účelové objekty vojenského využití jihovýchodně a jihozápadně (střelnice) od bývalé obce.

obr. č. B. 10: Mlýnský rybník u Velcí; v pozadí Koníček



obr. č. B. 11: Objekt původní zástavby Velcí



obr. č. B. 12: Dopadová plocha Brda – pohled z jižního okraje; v pozadí hřeben Brdy



Významným krajinným prvkem vytvářejícím dílčí krajinný prostor je dopadová plocha Brda. Jedná se účelově odlesněnou plochu sloužící k vojenskému výcviku, nacházejí se na severním úbočí Brdy (773 m n. m.) a jižním úbočí Staré Baštiny (677 m n. m.). Na rozlehlé otevřené ploše s vyskytují cenná přírodní stanoviště – vřesoviště horského typu, rašeliniště, rašelinné louky aj. Odlesněná vrcholová část dopadové plochy je ve vizuálním kontaktu se širším okolím (Valdek). MKR je již zčásti přístupné, prochází jím značená turistická trasa – na Valdek.

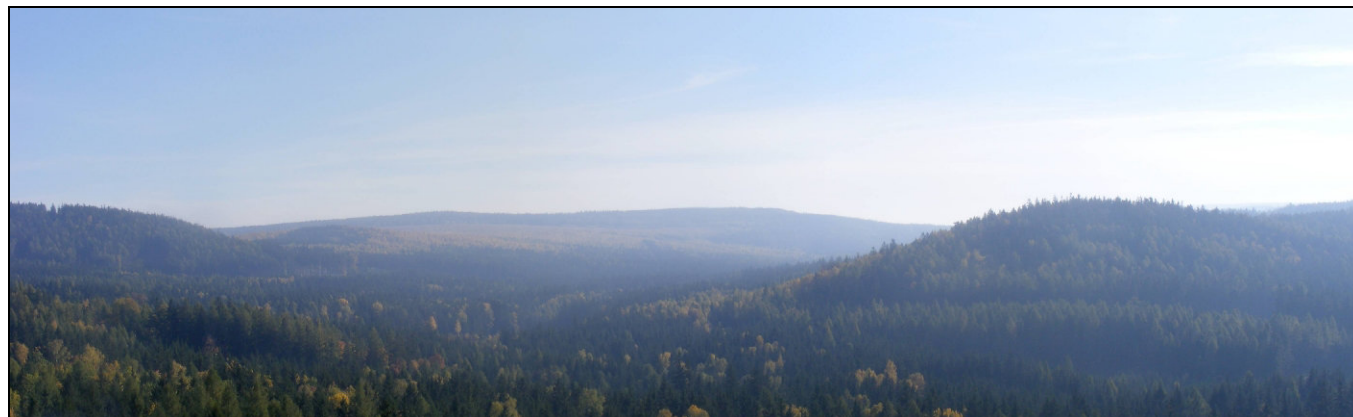
MKR A.3 – Valdek

Souvisle lesnaté údolí Červeného potoka, jehož tok směřuje severním směrem. Východní hranici tvoří hřbet jdoucí přibližně od Brdy či Černé skály k (Jineckým) Hřebenům a dále přes vrcholy Velkého Jeskřipce, Berance a Jedové hory. Západní ohraničení vede od Černé skály k Hejlíku (682 m n. m.) a Beranu (684 m n. m.). Na červeném potoce stojí pod Krkavčinou Velký rybník. Významnou singularitu – kulturně-historickou dominantu reprezentuje zřícenina hradu Valdek stojící na skále pňoucí se nad pravým břehem Červeného potoka. Pod hradem je vyvinut mohutný blokový osyp. V blízkosti zříceniny se nachází účelový (rekreační) vojenský areál. Výhled na celkový charakter území i jeho okolí poskytuje odlesněná enkláva v jihozápadním cípu MKR – dopadová plocha Jordán, resp. její větší východní část. Vrchol Houpáku (794 m n. m.) nabízí jedinečné výhledy do severovýchodní části Centrálních Brd s Brdou, (Jineckými) Hřebeny, Krkavčinou (615 m n. m.), Beranem či Hejlíkem a také na Křivoklátskou vrchovinu a dále. Vlastní enkláva má velmi specifický horský či severský charakter s vřesovišti, loukami či řídkými porosty a také mrazovými formami reliéfu (kamenné polygony, mrazové trhliny). Na zmíněném vrchu Houpák se nachází německý lehký bojový objekt (pixel), severně pod ním pak pýchotní srub (zkušební před výstavbou dalších v pohraničí). Údolím Červeného potoka směřuje k jihu důležitá historická cesta z Komárova do Příbrami. Při ní na křižovatce stojí mladší myslivnu Na Hlíně (U červené hlíny), jež v době svého vzniku plnila rovněž strážní službu.

obr. č. B. 13: Pohled z Houpáku k severu a severovýchodu; v pravé části snímku (Jinecké) Hřebeny a Brda



obr. č. B. 14: Pohled z Valdeku k severu; v pozadí hřeben Brdy



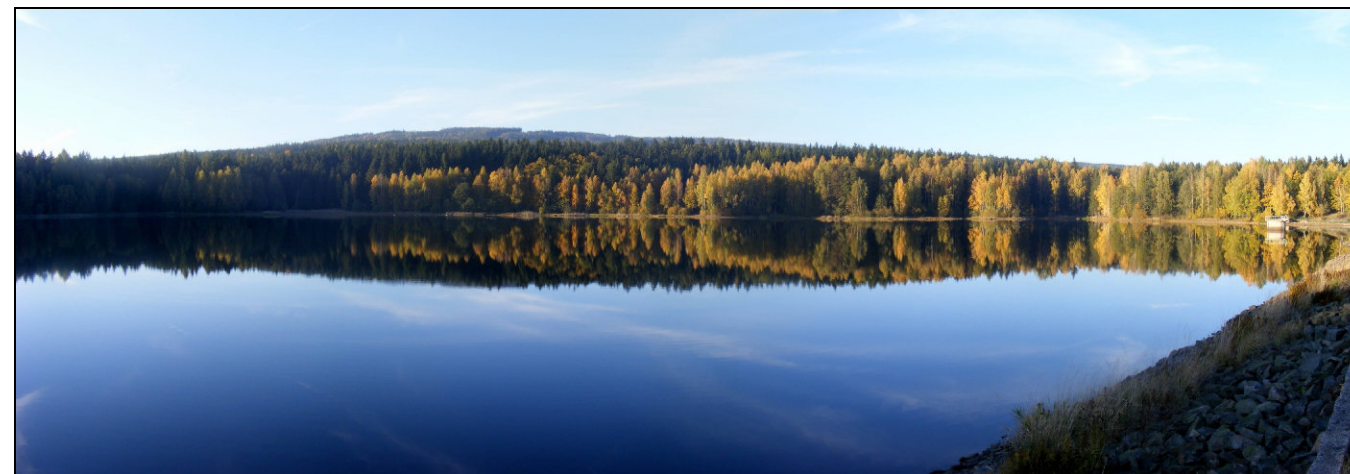
MKR A.4 – Tok-Brda

Velmi vizuálně exponovaná část připravované CHKO, na severu zřetelně vymezená hřbetem Brdy, na západě hřbetem nejvyššího vrchu celého brdského pohoří Toku (865 m n. m.) a hřbetem Třemošné (778 m n. m.) na jihozápadě. Od těchto poloh se terén prudce sklání do údolí Litavky pod Příbramí. Především hřbet Brdy vytváří velmi zřetelnou prostorovou strukturu – táhlý lesnatý horizont zřetelně vymežující prostor. Vrcholová část Toku se uplatňuje zejména z východních pohledů. V nejvyšších k východu orientovaných partiích Toku se nachází jedna z dopadových ploch – otevřených poloh v jinak zcela dominantním lesním pokryvu celých hor. V této krajinářsky i přírodovědně mimořádně cenné lokalitě vytvářející specifický velmi exponovaný prostor se vyskytují velmi cenné přírodní prvky – projevy mrazového zvětrávání jako např. mrazové sruby, sutě, kamenné polygony, vegetační formace (vřesoviště, smilkové trávníky, rašelinné smrčiny) či další fenomény (rašelinná jezírka vzniklá po dopadu munice, vrchoviště). Vrch Třemošná představuje velmi výraznou elevaci při jižní hranici MKR (a připravované CHKO), jejíž pozice vyniká mezi jinými brdskými vrcholy. Při hranici MKR se nachází zástavba sídel – Dominikálních Pasek, Sádka, Drahlína a Obecnice. Na Obecnickém potoce, pramenícím na severním úbočí Toku byla vybudována v 60. letech 20. století vodní nádrž Obecnice jako zásobárna vody pro Příbramsko. Pod její hrází se nachází opravená samota Octárna pocházející z poloviny 19. století. Na jižním úbočí Toku pak pramení Albrechtický potok, který se do Obecnického potoka vlévá v Obecnici. MKR je již zčásti přístupné, prochází jím značená turistická trasa z Příbrami na hřbet Třemošné.

obr. č. B. 15: Plochá vrcholová partie Toku – cílová dopadová plocha; pohled od severního okraje



obr. č. B. 16: Vodní nádrž Obecnice; v pozadí Brda



MKR A.5 – Hlava

Z hlediska krajinného pokryvu velmi kompaktní, takřka souvisle zalesněná část připravované CHKO – svahů nad Strašicemi, Těni a Zaječovem (části Novou Vsí). MKR odvodňuje Mourový, Jalový a Tisý potok. Východní hranice MKR vede přes Beran, Hejlík k Jordánu (826 m n. m.), kde se stáčí k Hlavě (788 m n. m.) a dále směřuje po hřebeni nad pravým břehem Klabavy ke Strašicím. Z koloritu lesnatého k jihovýchodu se zdvihajícího reliéfu vybočuje odlesněná enkláva – západní část dopadové plochy Jordán téměř v nejvyšší části území. Při hranici MKR (a připravované CHKO) v blízkosti Strašic (v minulosti s velkou vojenskou posádkou) se nachází vojenský areál (muniční sklad). Při lesní cestě nad Novou Vsí stojí samota (hájovna) Okrouhlík. Na Tisém potoce při hranici MKR je stejnojmenný rybník. MKR je již zčásti přístupné, při hranici vojenského újezdu (a připravované CHKO) prochází značená turistická trasa mezi Strašicemi a Novou Vsí s Augustiniánským klášterem Svaté Dobrotivé.

MKR A.6 – Jádrová oblast

Jádrová oblast reprezentují především nejvýše položené hřbetní partie připravované CHKO a jimi s výjimkou severozápadní části do tvaru podkovy uzavřený prostor. Uvedenou podkovu tvoří vrcholy Hlavy, Jordánu, Toku, Brdců, Hradiště (841 m n. m.), Malého Toku (843 m n. m.), Prahy (862 m n. m.), Peteráku (812 m n. m.) a Kočky (789 m n. m.). Součástí MKR jsou rovněž lesnaté západní svahy Prahy, Peteráku a Kočky nad tokem Klabavy a lesnaté údolí Klabavy mezi odlesněným územím v okolí Padrťských rybníků a jejím soutokem s Třítrubeckým potokem. Sníženina uvnitř věnce nejvyšších vrcholů Brd představuje pramennou oblast přítoků Klabavy – Rezervy a Třítrubeckého potoka. Tyto dva toky zde vytvářejí dvě výrazná údolí, která se spojují nedaleko nad zaústěním do Klabavy. Uzavřený, opouštěný a liduprázdný prostor (MKR se celé nachází uvnitř připravované CHKO) je prakticky souvisle zalesněn a představuje pravé srdce hor. Na menší louce při rozcestí cest stojí osamělý objekt – stodola dřívější hájovny Tři Trubky.

MKR A.7 – Třemošná

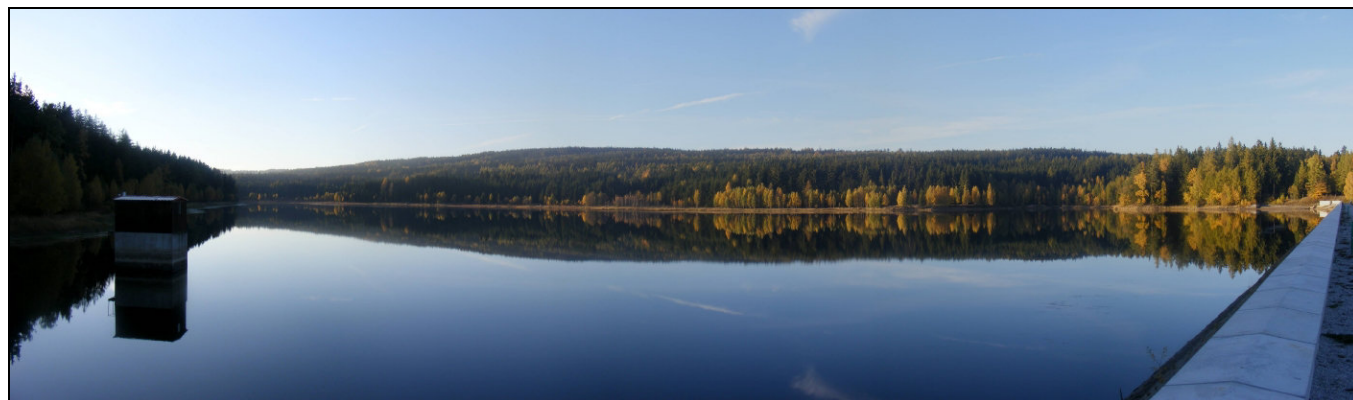
MKR zaujímá jihovýchodní vizuálně velmi exponované svahy brdského pohoří nad Příbramí. Prostor je zřetelně vymezen zalesněným hlavním brdským hřbetem s nejvyššími vrcholy Malý Tok, Hradiště a Brdce. Od Brdců hranice MKR směřuje k jižnímu úbočí Toku, odkud se stáčí k hřbetu Třemošné, který zřetelně ohraničuje jeho severovýchodní cíp a tvoří výraznou prostorovou dominantu. Na opačnou stranu od Malého Toku míří hranice MKR přes Plešec (786 m n. m.) a Horní vrch (727 m n. m.) k Čihadlu (705 m n. m.). Při hranici MKR (a připravované CHKO) se dále uplatňuje vrchol Zavírky (720 m n. m.). V území se nachází pramenná oblast Litavky a severněji také Pilského potoka. Na obou tocích byly v 19. století vybudovány vodní nádrže Láz (Litavka) a Pilská zásobárny vody pro příbramské doly a hutě, v současnosti sloužící jako rezervoáry pitné vody. Obě vodní plochy, po celém obvodu oklopené lesním (břehovým) porostem, představují v souvisle zalesněném území velmi harmonické a esteticky

mimořádně hodnotné dílčí prostory. Pod vrchem Brdce se nachází menší odlesněná enkláva – Skelná Hut', zaniklá roku 1783. Do současné doby zde zbyl hospodářský objekt (stodola) a menší rybníček.

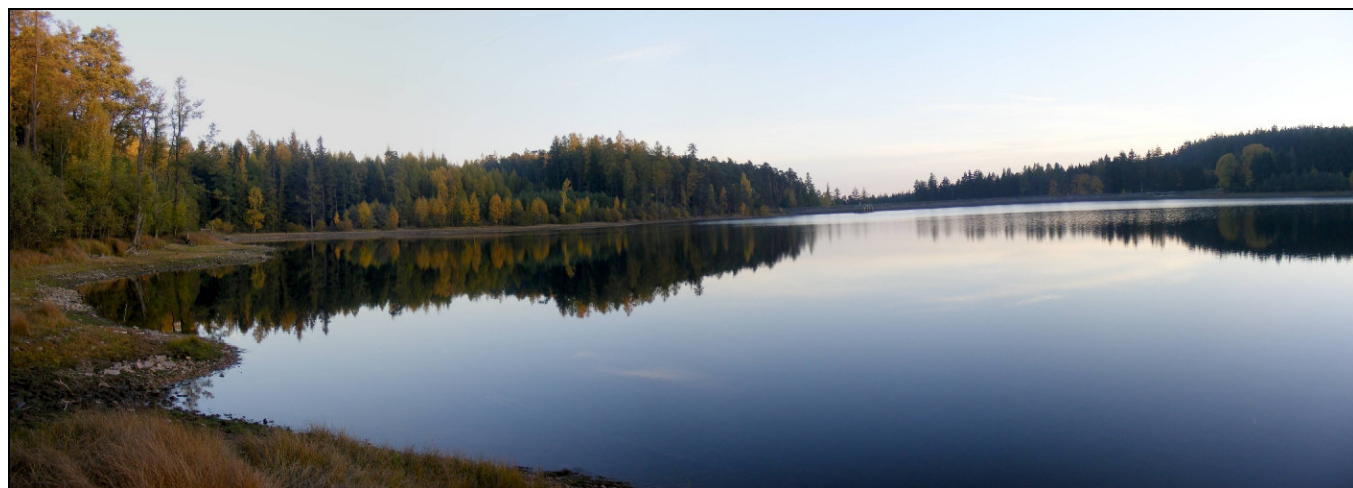
obr. č. B. 17: Odlesněná enkláva v místě bývalé Skelné Hutě



obr. č. B. 18: Vodní nádrž Pilská; v pozadí hřeben Toku



obr. č. B. 19: Vodní nádrž Láz



MKR A.8 – Tři Trubky

Plošně menší MKR zaujímavější hluboké údolí Klabavy pod soutokem s Třítrubeckým potokem. Na dolním severním okraji (hranici MKR a připravované CHKO) navazuje zástavba Strašic. Tok Klabavy tvoří osu souvisle lesnatého uzavřeného území s bohatým výskytem cenných geomorfologických jevů (mrazové zvětrávání, sutě). Při severním okraji stojí lovecký zámek Tři Trubky, postavený roku 1888 Jeronýmem Colloredo Mansfeldem, později přestavovaný a rozšiřovaný. Během I. světové války byla u zámku vybudována malá vodní elektrárna, v provozu až do padesátých let 20. století, po níž dnes zbyl drobný objekt. Níže po proudu stojí vojenský areál v místě dřívější hájovny zvané Amerika.

obr. č. B. 20: Lovecký zámek Tři Trubky



obr. č. B. 21: Klabava nad Strašicemi



MKR A.9 – Padrt'ské rybníky a okolí

V rámci (nejen) připravované CHKO velmi specifické území, společně s MKR A.6 (Jádrová oblast) jediné, které se nachází celé uvnitř tohoto zájmového území. MKR bylo vymezeno specificky pouze na základě kritéria vegetačního krytu – výskytu bezlesí údolí na horním toku Klabavy. V severojižním směru protáhlé MKR tak představuje otevřený prostor – ploché a široké údolí Klabavy (Padrt'ského potoka), která zde má pramennou oblast. Jižní výše položenou část údolního dna vyplňují Hořejší a Dolejší Padrt'ský rybník s celkovou plochou okolo 180 ha, pocházející z přelomu 14. a 15. století. Severní odlesněnou část vysoko položeného údolí vyplňují louky s hojnou rozptýlenou zelení v místě již nevyužívaných dopadových ploch. Ty byly zřízeny mj. v místě bývalých obcí Padrt' a Záběhlá, zaniklých v poválečném období v souvislosti s rozšířením vojenského újezdu, jejichž pozůstatky jsou zde ještě identifikovatelné (základy staveb, sklepy, rybníček v Záběhlé). Níže na toku Klabavy zde stojí několik dalších menších rybníků. Místo se vyznačuje vysokou koncentrací přírodních hodnot. Mezi ně patří cenné přírodních biotopy – rašeliniště, slatiniště, rašelinné louky, jež ovlivňují vlastnosti vody v rybnících, rákosiny, břehové porosty aj. Vyšší krajinná diverzita a členitější krajinná struktura činí toto území velmi svébytným a přitažlivým. Zvláště cenné jsou partie v severní části s hojnou a velmi diferencovanou rozptýlenou zelení (solitéry, zplaněné ovocné dřeviny) nad tokem Klabavy, která navozuje vjem krajiny šumavských plání. Ve východní části MKR se nacházejí i udržované travní porosty (louky). Celkový charakter určený velkým měřítkem (otevřeností) a zároveň obklopením lesnatými svahy (vzdálenými horizonty), výskytem rozlehlých i drobných vodních ploch, hojně nelesní zeleně, hrázemi rybníků se starými alejemi dubů a v neposlední řadě také zřejmou přítomností osídlení v minulosti činí tento prostor jedinečným v měřítku přesahujícím dalece zájmové území připravované CHKO. Harmonický charakter území nenarušují zásadněji ani účelové vojenské objekty (pozorovatelná na již opuštěné cílové ploše Padrt'), popř. jiné. Převaha přírodních či přírodě blízkých prvků v bezlesí, která je pro MKR charakteristická, determinuje vysokou estetickou hodnotu území.

obr. č. B. 22: Hořejší Padrt'ský rybník – pohled ze západního konce hráze



obr. č. B. 23: Dolejší Padrt'ský rybník – pohled se středu hráze Hořejšího Padrt'ského rybníka



obr. č. B. 24: Pohled na (protější) východní svahy údolí Padrt'sského potoka – místo bývalé Zadní Záběhlé



obr. č. B. 25: Pohled z prostoru bývalé Zadní Záběhlé k jihovýchodu; v údolí Dolejší Padrt'ský rybník



MKR A.10 – Praha

Okrajová část připravované CHKO rozkládající se při její jižní hranici pod hlavním brdským hřebenem s vrcholy Praha a Malý Tok. Od těchto dominant hranice vede k východu přes vrch Plešec k Čihadlu. Na západní stranu hranice MKR směřuje k Dolejšímu Padrt'skému rybníku, dále po jeho východním a jižním břehu a dále k jihu k osadě Teslíny. Výraznou elevaci tvoří Jahodová hora (726 m n. m.) při jižní hranici MKR. Vrcholová vysoce exponovaná linie vytváří velmi výrazný lesnatý horizont s dálkovým vizuálním uplatněním do jižních směrů. Na horizontu je díky přítomnosti víceúčelové věže (meteorologický radar, televizní vysílač, převaděč aj.) v dálkových výhledech velmi dobře rozpoznatelný vrch Praha, druhá nejvyšší kóta celého Brdského pohoří. Svažitý k jihu ukloněný terén je pramennou oblastí kratších levostranných přítoků Skalice (jediná část oblasti v povodí Vltavy), západní část MKR je pramennou oblastí Klabavy. Bezprostředně na hranici MKR (a připravované CHKO) se nachází zástavba sídel Buková, Nepomuk, Zalány a Teslíny

obr. č. B. 26: Pohled na hlavní brdský Hřeben od Hoděmyšle; vrch Praha vlevo od středu snímku



MKR A.11 – Bahna

Část připravované CHKO vyplňující její severozápadní část. Území odvodňují Ledný a Vlčí potok, vlévající se zleva do Klabavy, která protíná severovýchodní cíp MKR a poté protéká těsně za jeho hranicí MKR (a hranicí připravované CHKO, která zde sousedí s přírodním parkem Trhoň). Výraznou dominantu reprezentuje Kamenná při východním okraji MKR. Od této elevace hranice MKR směřuje k jihovýchodu k severovýchodnímu úpatí vrchu Palcíř při silnici z Padrtě do Strašic, odkud se stáčí k severozápadu k Dubině (634 m n. m.) a Převážení (607 m n. m.) s výraznými skalními útvary. Větší část kotliny je zalesněna. V severní části se nacházejí dvě enklávy sloužící vojenským účelům – Přední a Zadní Bahna. (tankodrom, pěchotní střelnice). Vojenské využití těchto odlesněných enkláv utlumuje a dochází zde ke spontánnímu zarůstání (týká se především západní enklávy – Zadní Bahna). V území se vyskytují cenná přírodní stanoviště – rašeliniště. Specifickou část MKR tvoří severovýchodní segment bezlesé (lučnaté) krajiny místy s rozptýlenou zelení sahající až k hranici intravilánu Strašic v levostranné části nivy Klabavy. MKR jinak představuje značně odlehlý prostor, s výjimkou účelových vojenských objektů (pozorovatelný aj.) bez jakékoliv zástavby.

obr. č. B. 27: Přední Bahna – pohled ze severního okraje; v pravé části snímku Kamenná



obr. č. B. 28: Zadní Bahna – pohled ze severovýchodního okraje; v pravé části snímku Dubina



MKR A.12 – Kolvín

MKR zaujímá celou západní část rušeného vojenského újezdu – okrajovou část Centrálních Brd a přechodové území do Plzeňské pahorkatiny. Východní hranici MKR tvoří táhlý nižší hřbet vycházející na severu od Převážení, přes Dubinu, Palcíř, Okrouhlík a Břízkovec včetně východních svahů posledních třech jmenovaných – k hranici lesa a odlesněného území v okolí Padrt'ských rybníků (MKR A.9). Vrch Břízkovec (kóta 718,8) byl zvažovaným místem umístění amerického protiraketového radaru. Výraznou elevaci představuje rovněž Trokavecká skála (706 m n. m.) při západní hranici MKR (a hranici připravované CHKO) s vyvinutým buližnickým hřbítkem. Severní a střední část MKR odvodňují přítoky Klabavy, toky v jihozápadním segmentu již napájají Bradavu (povodí Úslavy).

obr. č. B. 29: Pohled od Dobřívu na sz. okraj připravované CHKO; v pozadí Převážení a Záboreč



obr. č. B. 30: Kolvín – pohled na místo bývalé obce; v pozadí Palcíř



Větší část členitého území je i zde zalesněna. Ve střední části MKR se však rozkládá vcelku rozlehlá enkláva v okolí někdejší obce Kolvín, již rovněž postihl osud všech sídel nacházejících se po 2. světové válce v rozšířeném vojenském prostoru. Obec byla situována na jižní úbočí vrchu Palcíř, v současnosti na její pozici naznačuje ruderální vegetace. Po likvidaci obce zde vznikla protitanková a pěchotní střelnice, v současnosti již těmto účelům neslouží. Kromě účelové vojenské zástavby zde stojí při

severozápadním okraji několik obývaných domů (část Skořic). Odlesněný prostor dříve využívaného vojenského cvičiště představuje v rámci Brd svébytný prostor umožňující výhledy vně oblasti – směrem k západu na Plzeňsko. Odlesněná enkláva je vnitřně značně diverzifikovaná rozptýlenou zelení, která společně se zřejmou vysídleností či opuštěností území spoluutváří jeho velmi specifický, avšak harmonický projev. V údolí Skořického potoka se na buližnických skalách nacházejí zbytky středověkého hradu Drštka. Při jižní hranici v blízkosti Míšova se ukrytý v lesích nachází vojenský areál (kasárna). Bezprostředně na hranici MKR (a připravované CHKO) či v jejích blízkosti se nachází zástavba řady sídel – Dobřív, Mirošov, Myť, Skořice, Štítov, Trokavec, Hořice, Čičov, Borovno, Míšov, Teslíny.

MKR B.1 Bradava

Část území připravované CHKO náležející již pod Třemšínsko – ležící vně rušeného vojenského újezdu. Jedná se o povodní toku Bradavy, jenž zde má svoji pramennou oblast. Na východní straně území vymezují vyšší terén Marásku (801 m n. m.) a od něj pokračující mírný hřbítek vedoucí přes vrch Na Skalách (744 m n. m.) k Jahodové hoře (již v sousední OKR Centrální Brdy). Jižní hranice směřuje od Marásku do odlesněného sedla s drobnou vískou Planiny a poté se po hranici lesa na úpatí Kokšína stáčí k severu. Ze severu MKR vymezuje hranice rušeného vojenského újezdu. V převážně lesnatém území výrazně vystupuje zmíněná elevace Marásku s plochou vrcholovou částí na východě MKR. Pod východními svahy Kokšína (sousední MKR B.2) prochází úzký pruh odlesněného území s pastvinami a loukami – koridor v severojižním směru obehnutý uvedenými vrchy. Při severní hranici a silnici I/19 spojující Plzeňsko a Příbramsko se uzavřených enklávách nachází obec Míšov (kdysi s fungujícím sklářstvím, dnes ve značné míře sloužící individuální rekreaci) a dále na východ malá osada Teslíny, náležející již k Příbramsku (nejvýše položené sídlo ve Středočeském kraji). V údolí Bradavy stojí Dolní Borovno – sídlo z roztroušenou zástavbou a několika rybníky v místě dřívějších mlýnů. Východně od něj stojí uzavřený rekreační areál Koukalka. V MKR se nachází vyhlášená zvláště chráněných území, přírodní rezervace Getsemanka II, přírodní památka Míšovské Buky. MKR náleží do přírodního parku Brdy.

obr. č. B. 31: Pohled od Borovna k jihovýchodu; v pozadí vrch Na Marásku



MKR B.2 Kokšín

Nejzápadnější část připravované CHKO tvořená izolovanou elevací Kokšína (684 m n. m.). Vrch se značným vizuálním uplatněním je souvisle zalesněn (viz obr. č. C.29 a obr. č. C.51). Ze severní strany vrch obtéká tok Bradavy, pod jižními svahy protéká Mítovský potok. Pod západními svahy se oba toky stékají (již vně připravované CHKO). Ve vrcholové části se nachází archeologické naleziště (stopy někdejšího hradiště) a také vyhlášené zvláště chráněné území – přírodní rezervace Kokšín.

MKR B.3 Nové Mitrovce

Jihozápadní část zájmového území s odlišným charakterem krajiny od naprosté většiny připravované CHKO. Od plochého vrcholu Marásku při severovýchodním okraji MKR hranice k západu směřuje do

odlesněného sedla s vískou Planiny, poté se stáčí k jihu vede po úpatí vrchu Kokšín, k jihu klesá směrem k Chynínu. Zastoupení lesních a bezlesých ploch je zde přibližně vyrovnané. Lesnaté jsou výše položené partie na úpatí Marásku ve východní části MKR. Prakticky celá západní a jihozápadní část MKR podél toku Míšovského potoka a jeho přítoku Dožinského potoka je odlesněná a zemědělsky využitá s převahou živočišné výroby. V MKR je oproti zbylé části připravované CHKO nejvyšší koncentrace sídelní zástavby. Zdejší osídlení zažívalo největší rozmach v 18. století v souvislosti s rozvojem těžby a úpravy rud včetně doprovodných činností (pálení dřevěného uhlí). Největší sídlo reprezentují Nové Mítrovce s dominantou barokního kostela sv. Jana Nepomuckého uplatňujícím se vizuálně i nad jeho rámeček. V jihozápadním cípu stojí na exponované poloze Železný Újezd – staré sídlo původně vystavěné na půdorysu okrouhlíce (většina sídel v okolí byla vystavěná na ulicovém půdorysu). Jeho projev v krajinné scéně narušuje zemědělský areál stojící jižně v předsazené poloze (již vně připravované CHKO). Cenný sídelní útvar představuje Mítov (vesnická památková zóna) s dochovanou tradiční venkovskou architekturou, v jejímž rámci vyniká patrový roubený mlýn. Cenný krajinný rys představuje výrazné členění zemědělské půdy rozptýlenou zelení – remízy nepravidelného tvaru, skupinami, solitéry – na přechodu souvislých lesů a zemědělské krajiny (především východně od Nových Mítrovic, severně od Míšova a při jižní hranici MKR) a také výskyt vlhkých luk v těchto partiích. Na obou výše uvedených tocích stojí několik rybníků, největším je V úlčkách pod Železným Újezdem. Velmi zřetelným rysem území je provozovaná rekreace, která se podepsala na vzhledu většiny sídel (objekty individuální rekreace). Na jihozápadním úbočí Marásku (Zelený vrch) se nachází přírodní rezervace Fajmanovy skály a Klenky. MKR náleží do přírodního parku Brdy.

obr. č. B. 32: Pohled od Planin k jihu; v popředí kostel sv. Jana Nepomuckého v Nových Mítrovicích; v pozadí Železný Újezd pod vrchem Na Skále (již vně připravované CHKO)



obr. č. B. 33: Pohled na Železný Újezd od Chynína; v pozadí vrch na Skále



MKR B.4 Třemšín

Jádrová část jižních Brd charakterově odpovídá centrální části pohoří, na kterou plynule navazuje ve na svém severním okraji. Dominanta Třemšína (827 m n. m.) se nachází v jižní části MKR, kde vlastně zakončuje soustavu hlavních brdských vrcholů. Od vrcholu Třemšína směřuje k severu táhlý hřbet zakončený Kobylí hlavou. Severozápadní hranici MKR tvoří hřbítek vedoucí od vrchu Na Skalách k Marásku, dále pak hranice MKR pokračuje k jihu k Chynínu. V území pramení toky Skalice a Lomnice. Uvedené vrcholové partie jsou vizuálně vysoce exponované díky okrajové poloze s uplatněním do třech světových stran (s výjimkou severu). Mimořádný krajinářské postavení Třemšína podtrhuje výskyt cenných přírodních prvků v nejbližším okolí (rozsáhlá kamenná moře, zachovalé porosty původního lesa) a kulturně-historický význam této singularity (pravěké hradiště, bývalý hrad, národní poutě, místo opředené pověstmi, hradiště Hengst). Přes zjevné krajinné hodnoty stojí Třemšín stranou intenzivnějšího turistického ruchu. V MKR není tak jako v Centrální Brdech přítomna sídelní zástavba, vyskytují se zde samoty – hájovny (Spálená bouda, Moricka, Roubenka – lovecká chata, Třemšínská bouda, Na Dědku, samota na Výrovně (část Věšina). V blízkosti vrcholu Třemšína stojí udržovaná (Třemšínská) kaplička. Výše nad Výrovnu stojí v lesích rekreační středisko Věšín. Nižší část východních svahů Třemšína – dílčí okrajová část MKR jižně od Věšina v okolí toku Skalice nad rybníkem Obžera není pokryta lesy. Výše proti proudu Skalice pod Kobylí hlavou se nachází dětské tábořiště. V MKR se nachází několik vyhlášených zvláště chráněných území – přírodní rezervace Na Skalách, Getsemanka I a Chynínské buky, přírodní památky Hřebeneček a Třemešný vrch. MKR náleží do přírodního parku Třemšín.

obr. č. B. 34: Třemšín (v pravé části snímku) od Rožmitálu pod Třemšínem (v kotlině)



obr. č. B. 35: Třemšínská kaplička



obr. č. B. 36: Hájovna Moricka



V následující tabulce je uveden výčet všech míst krajinného rázu včetně zařazení do oblasti krajinného rázu. V tabulce je rovněž uvedeno zařazení každého MKR do pásma odstupňované ochrany krajinného rázu. V souladu s metodickým listem AOPK (8.2) se jedná o následující pásma ochrany:

Pásma I – přísné ochrany krajinného rázu

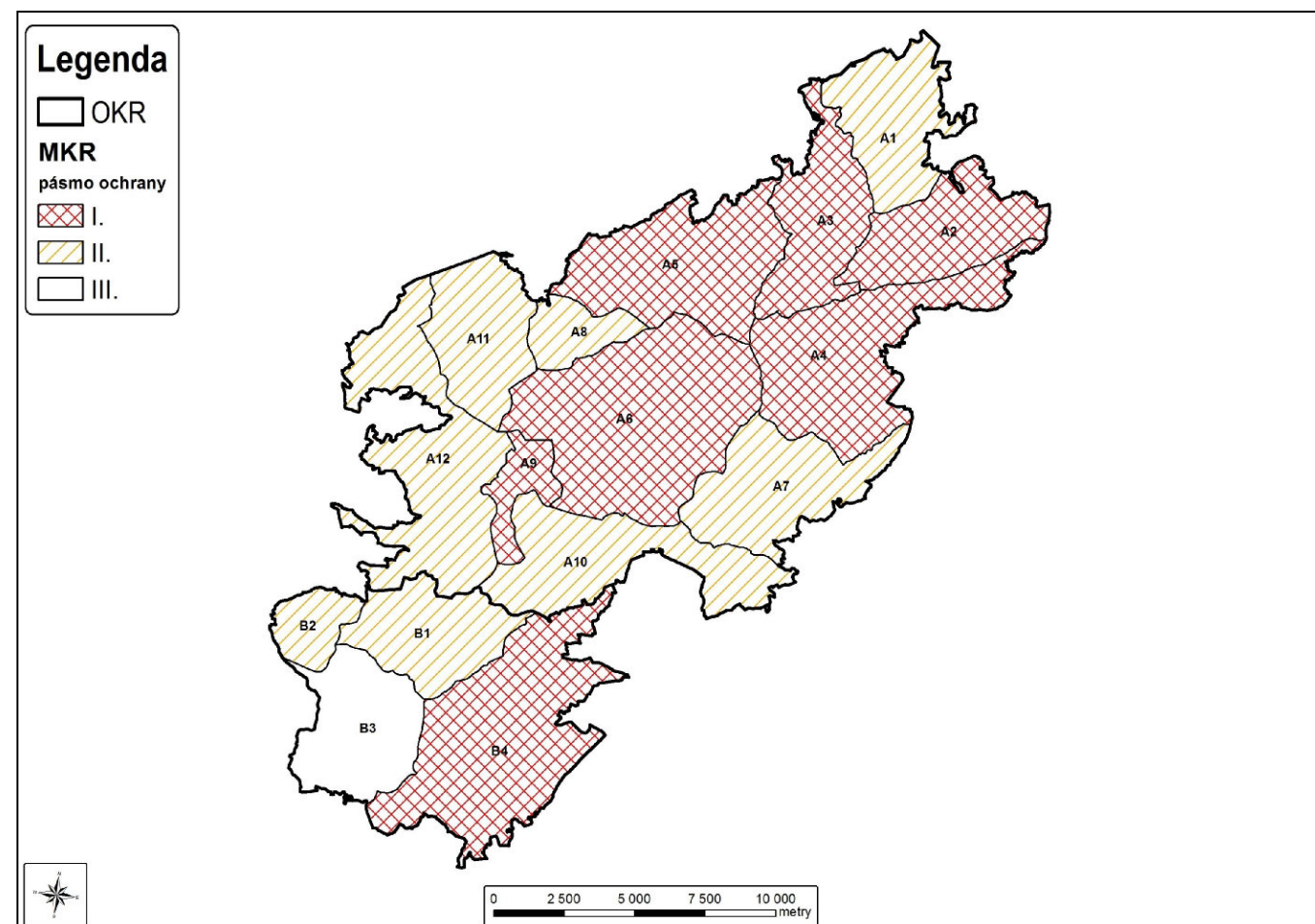
Pásma II – zpřísněné ochrany krajinného rázu

Pásma III – běžné ochrany krajinného rázu

tab. č. 2: Delimitace pásem ochrany krajinného rázu v MKR – připravovaná CHKO Brdy

OKR A – Centrální Brdy		Pásma ochrany		
A.1	Hrachoviště	I.	II.	III.
A.2	Velcí	I.	II.	III.
A.3	Valdek	I.	II.	III.
A.4	Tok-Brda	I.	II.	III.
A.5	Hlava	I.	II.	III.
A.6	Jádrová oblast	I.	II.	III.
A.7	Třemošná	I.	II.	III.
A.8	Tři Trubky	I.	II.	III.
A.9	Padrt'ské rybníky a okolí	I.	II.	III.
A.10	Praha	I.	II.	III.
A.11	Bahna	I.	II.	III.
A.12	Kolvín	I.	II.	III.
OKR B – Třesín		Pásma ochrany		
B.1	Bradava	I.	II.	III.
B.2	Kokšín	I.	II.	III.
B.3	Nové Mitrovice	I.	II.	III.
B.4	Třemšín	I.	II.	III.

obr. č. B. 37: Delimitace pásem ochrany krajinného rázu v MKR – připravovaná CHKO Brdy



B.4 Podmínky ochrany krajinného rázu – návrh opatření a limitů

Jednotlivá místa krajinného rázu byla jako plošně nejmenší jednotky prostorové diferenciaci zařazena podle přítomnosti či koncentrace cenných znaků či hodnot (rysů) krajinného rázu do tří pásem odstupňované ochrany. Přítomnost cenných rysů krajinného rázu v příslušném MKR a jeho zařazení do pásma přísné či zpřísněné ochrany s sebou nese pochopitelně také větší nároky a potřebu stanovení přísnějších opatření či regulativů této ochrany.

Pásma přísné ochrany krajinného rázu (I)

Do pásma přísné ochrany krajinného rázu náleží krajinářsky nejhodnotnější části zájmového území – esteticky a přírodovědně mimořádně cenné, vizuálně jedinečné údolí horního toku Klabavy (Padrťského) potoka (MKR A.9), přírodovědně hodnotnou jádrovou oblast s vizuálně exponovaným hlavním brdským hřebenem (MKR A.6), vizuálně exponované (Jinecké) Hřebeny a hřeben Brdy (MKR A.3, MKR A.4), Valdek (A.4) a masív Třemšína (MKR B.3). Jmenované části zájmového území se vyznačují kromě uvedených krajinných znaků či rysů velmi harmonickým charakterem determinovaným vysokou koncentrací přírodních či přírodně blízkých prvků.

Pro území (MKR) zařazená do pásma přísné ochrany krajinného rázu jsou stanoveny následující obecné podmínky či doporučení:

- § Zachovat stávající ráz území vyznačující se především obzvláště cennými přírodními hodnotami, lesnatostí jako zásadním a typickým znakem oblasti v měřítku oblastí i míst krajinného rázu či výrazným vizuálním působením
- § Nenarušovat jedinečný vizuální projev specifických částí území v místech někdejšího osídlení – zachovat bohatou druhově, tvarově diferencovanou rozptýlenou zeleň
- § Důsledně chránit pohledově exponované partie území, především terénní hrany v okrajových částech – lesnaté horizonty s vizuálním uplatněním v dálkových výhledech
- § Definovat budoucí strategii či management specifických v současnosti přírodovědných ploch vzniklých v důsledku dlouhodobé vojenské správy – dopadových ploch, především nacházejících se výše položených partiích (Tok, Jordán, Brda)
- § Vyloučit nežádoucí zásahy do cenných přírodních partií území (řečiště toků, lokality s cennými geomorfologickými jevy, rašeliniště aj.)
- § V dlouhodobém výhledu (trvale) udržet plošný lesní pokryv jako určující krajinnou složku vytvářející identitu Středních Brd i Třemšínska; posilovat přirozenou druhovou skladbu v hospodářských lesích
- § Ve zpřístupněném území vybudovat potřebnou turistickou infrastrukturu (informační, občerstvovací) ve formě drobných stavebních objektů respektujících zástavbou nedotčený horský lesnatý charakter území a výskyt solitérní zástavby; zabránit nadměrné koncentraci účelové – rekreační ubytovací zástavby; posílení realizačních předpokladů cestovního ruchu směřovat za hranice připravované CHKO
- § Vyloučit výstavbu objektů individuální rekreace
- § Zabránit vzniku nových (umělých) krajinných dominant
- § V přípravné fázi potenciálních či již navrhovaných záměrů provést jejich kauzální posouzení

Pásma zpřísněné ochrany krajinného rázu (II)

Pásma zpřísněné ochrany krajinného rázu se v zájmovém území také vyznačuje přítomností harmonických vztahů a harmonického měřítka. Jedná se o území krajinářsky rovněž velmi cenná, charakteristická převahou přírodních či přírodě blízkých prvků a výrazovou jednotou. Území zařazené do pásma zpřísněné ochrany krajinného rázu reprezentuje celou zbylou část území rušeného vojenského újezdu a MKR B.1 (Bradava).

Pro území (MKR) zařazená do pásma zpřísněné ochrany krajinného rázu jsou stanoveny následující podmínky:

- § Dbát zachování hodnotných vizuálních vazeb spoluvytvářených primárně přírodními znaky společně se specifickými vlastnostmi určenými dlouhodobou vojenskou správou území
- § Důsledně chránit pohledově exponované partie území – lesnaté svahy či horizonty
- § V dlouhodobém výhledu (trvale) udržet plošný lesní pokryv jako určující krajinnou složku vytvářející identitu Středních Brd i horního toku Bradavy; posilovat přirozenou druhovou skladbu v hospodářských lesích
- § Zabránit nadměrné koncentraci účelové – rekreační ubytovací zástavby; posílení realizačních předpokladů cestovního ruchu směřovat za hranice připravované CHKO
- § Připravit plán využití opuštěných vojenských areálů – konverzi na objekty s novou funkcí (např. rekreace) či likvidaci (Velcí, Míšov, Amerika, popř. další)
- § Vyloučit výstavbu objektů individuální rekreace
- § Vyloučit nežádoucí zásahy do cenných přírodních partií území (řečiště toků, lokality s cennými geomorfologickými jevy, rašeliniště aj.)
- § Zabránit vzniku nových (umělých) krajinných dominant
- § V přípravné fázi potenciálních či již navrhovaných záměrů provést jejich kauzální posouzení

Pásma běžné ochrany krajinného rázu (III)

Do pásma běžné ochrany krajinného rázu jsou zařazena území bez výskytu mimořádně cenných krajinářských hodnot, jež by vyžadovala nejvyšší míru ochrany. Jedná se již často o území se zřetelným produkčním zaměřením či urbanizací s markantními dopady na obraz území a způsobující vliv harmonických vztahů či harmonického měřítka území – např. přítomností rozlehlých zemědělsky intenzivně využívaných ploch, plošné zástavby či významného umělého prvku (silničního tahu).

Pro území (MKR) zařazená do pásma běžné ochrany krajinného rázu jsou stanoveny následující podmínky:

- § Důsledně chránit pohledově exponované partie území, především terénní hrany údolí – lesnaté horizonty, dominanty (Kokšín)
- § Vyloučit záměry s potenciálem citelného snížení estetických hodnot, významného zásahu do prostorových vztahů a celkového narušení koloritu území daného konfigurací terénu a jeho dlouhodobým hospodářským využitím
- § Zachovat bohatou nelesní tvarově diferencovanou zeleň členící žádoucím způsobem krajinnou strukturu
- § Dbát ochrany památkově chráněných objektů a cenných dochovaných dokladů života předchozích generací
- § Zabránit vzniku nových (umělých) krajinných dominant; nesnižovat stávající pozici dominant především kulturně-historického významu

- § Novou výstavbu realizovat v historicky konstituovaném plošném rozsahu sídel, vyloučit novou obytnou výstavbu mimo jejich zastavěná území
- § Dodržováním stavebních zvyklostí venkovské zástavby kultivovat urbanistický výraz sídel či tento výraz obnovovat
- § Nerozšiřovat stávající rekreační (chatovou) zástavbu

B.5 Územně-analytické podklady

Informace, které je možné poskytovat úřadům územního plánování v rámci územně analytických podkladů - jevů č. 17 - Oblast krajinného rázu a její charakteristika a 18 - Místo krajinného rázu a jeho charakteristika, jsou zahrnuty v kapitolách B.1 až B.3.

C. Kategorizace sídel

C.1 Úvod

Kategorizace sídel představuje vedle standardní dvouúrovňové diferenciaci území další velmi důležitou úroveň ochrany krajinného rázu. Potřeba diferenciaci sídel z hlediska jejich kvality (struktury a charakteru zástavby, projevu v krajinné scéně) a na základě těchto kritérií definice limitů jejich rozvoje má své nesporné opodstatnění. Většina investiční záměrů je realizována přímo v zastavěném území či ve vazbě na něj. Přestože situace v prostoru stávajícího Vojenského újezdu Brdy je specifická, ve velkoplošně chráněných územích (národní parky, CHKO) není z hlediska stávající legislativy i samotné podstaty jejich existence v současné době předpoklad hojnější investiční aktivity mimo zastavěné území sídel – např. těžebních záměrů, staveb technické infrastruktury či jiné výstavby.

Stanovení podmínek ochrany krajinného rázu na úrovni vyšších jednotek – vymezených oblastí krajinného rázu či míst krajinného rázu nemůže adekvátně postihnout požadavky této ochrany ve vztahu k sídelním útvarům. Požadavky ochrany krajinného rázu vyžadují v případě sídel více individuální přístup.

Oproti prostorové diferenciaci území (část B) vymezení sídel nevyžaduje analytický vklad, jemuž předchází studium celé řady jevů přítomných v území. Vlastní vymezení sledovaných jednotek – sídel vychází z aktuálních mapových podkladů se znázorněním plošného rozsahu zástavby. Zjištění charakteristik, na jejichž základě jsou definovány limity rozvoje sídla, je však nutno oproti prostorové diferenciaci území provést s větší důkladností a ve větším detailu.

Jako sídlo je v této studii uvažováno zastavěné území čítající větší počet obývaných staveb. Sídlem pro účely této studie není izolovaná účelová zástavba, samota (hájovna, rekreační objekt či účelový objekt) či osamocený relikv dřívejší zástavby (např. relikv bývalých hospodářských stavení). Pro tyto lokality se zástavbou nelze stanovit regulativy či limity ochrany krajinného rázu, které by byly kompatibilní s regulativy či limity v případě typického obývaného sídla. Soubor vybraných soliterních objektů je uveden se stručným popisem v závěru této kapitoly. Sídla v této studii reprezentují zřetelně vůči okolí vymezenou krajinnou enklávu se zástavbou – obec či její část. Některé z obcí zasahují jednotlivými objekty do připravované CHKO – při jejím okraji. Hranice připravované CHKO je však koncipována tak, aby tato sídla nebyla její součástí. Proto nejsou tato sídla předmětem hodnocení a kategorizace.

C.2 Kategorizace sídel

Sídla v připravované CHKO Brdy, pro která jsou dále v textu stanoveny regulativy a doporučení z hlediska ochrany krajinného rázu, jsou zařazena do 3 kategorií ze 4 možných. Tato kategorizace se opírá o dvě základní kritéria, kterými jsou:

- § Působení sídla v širším krajinném rámci (místě krajinného rázu, popř. i v širším územním rozsahu) dané především jeho pozicí determinující jeho vizuální uplatnění, celistvostí, přítomností dominant (pozitivních i negativních) a začleněním do svého okolí (přechodem do volné krajiny).
- § Dochovanosti urbanistické struktury sídla, přítomností hodnotné architektury (dochovaná historická zástavba), jednoty zástavby z hlediska architektonického vzhledu (měřítko, tvar), popř. i funkčního.

Sídla zařazená do **I. kategorie** jsou charakteristická harmonickým projevem a příznivým estetickým působením danými souladem především s přírodními dispozicemi – reliéfem a vegetací, plynulostí přechodu do nezastavěného území, organickým usazením v krajinném rámci, čímž spoluvytvářejí typický charakter území. Tato sídla se vyznačují dochovaností struktury typické pro historickou etapu osídlování území, způsobu života v území, dále vnitřní jednotou forem – měřítko a výrazu zástavby a také přítomností architektonických hodnot.

Sídla zařazená do **II. kategorie** se vyznačují rovněž výraznou krajinnotvornou hodnotou, vystupují jako významný spolutvůrčí krajinný prvek s příznivým projevem v kontextu širšího krajinného rámce. Sídla zařazená v této kategorii nemusí vynikat přítomností zásadních architektonických hodnot či chráněných památek. Zástavba v sídle odráží jeho dřívější status bez výraznějších prvků vybočujících mimo kontinuum historického vývoje – jak ve smyslu měřítko tak také funkce.

Sídla zařazená do **III. kategorie** dosahují běžného působení v širším krajinném rámci bez zásadnějších pozitivních či negativních projevů. Zástavba sídla se nevyznačuje přítomností architektonických či památkových hodnot ani dochovaností původní struktury zástavby. Charakter zástavby v sídle je různorodý, v měřítku či vzhledu nejednotný. Typická je absence tradiční dominanty, zřetelný kontakt (promíšenost) starší a novodobé zástavby, hojnost rekonstrukcí starších objektů s realizací přístaveb, výskyt opuštěných či zchátralých objektů, celková nevyváženost stavebního fondu.

Sídla zařazená do **IV. kategorie** reprezentují sídla s negativním či rušivým, popř. velmi kontrastním působením v širším krajinném rámci. Charakteristické pro sídla zařazená do této kategorie je výskyt netradičních či cizorodých prvků v zástavbě, které vybočují z běžného měřítko zástavby, abstrahují od architektonických zvyklostí či narušují původní historickou strukturu sídla. Absentují zde cenné architektonické či památkově chráněné objekty.

Vedle menších sídel – obcí a jejich částí se v řešeném území mohou nacházet sídelní útvary plošným rozsahem zástavby výrazně vystupující nad velikost tradičních venkovských sídel – městská sídla. Pro takové sídelní útvary nebývají individuálně definovány regulativy a doporučení, ochranu krajinného rázu zde je třeba uplatňovat na základní úrovni, specifickým způsobem s ohledem na dané krajinné podmínky a na specifický charakter zástavby. V území připravované CHKO Brdy se žádné městské sídlo nenachází.

Dále v textu je pro každé sídlo v připravované CHKO zpracován strukturovaný dokument popisující jeho základní charakteristiku – přítomnost památkové ochrany, pozici sídla v širším krajinném rámci, základní historické souvislosti a vizuální projev zástavby. Ke každému sídlu je rovněž hned v úvodu přiřazena faktografická část obsahující jeho zařazení podle v kapitole B provedené prostorové diferenciaci území (OKR a MKR) a také demografické statistiky převzaté z Lexikonu obcí České republiky (ČSÚ). Plošný rozsah sídla dokladuje aktuální snímek (výřez) ortofotomapy, který je konfrontován s rozsahem zástavby z cca třetí čtvrtiny 19. století zachycený v rámci III. vojenského mapování. Snímky III: vojenského mapování byly laskavě poskytnuty Laboratoří geoinformatiky Univerzity J.E. Purkyně v Ústí nad Labem (©).

tab. č. 3: Přehled sídel, jejich kategorizace a zařazení podle prostorové diferenciaci

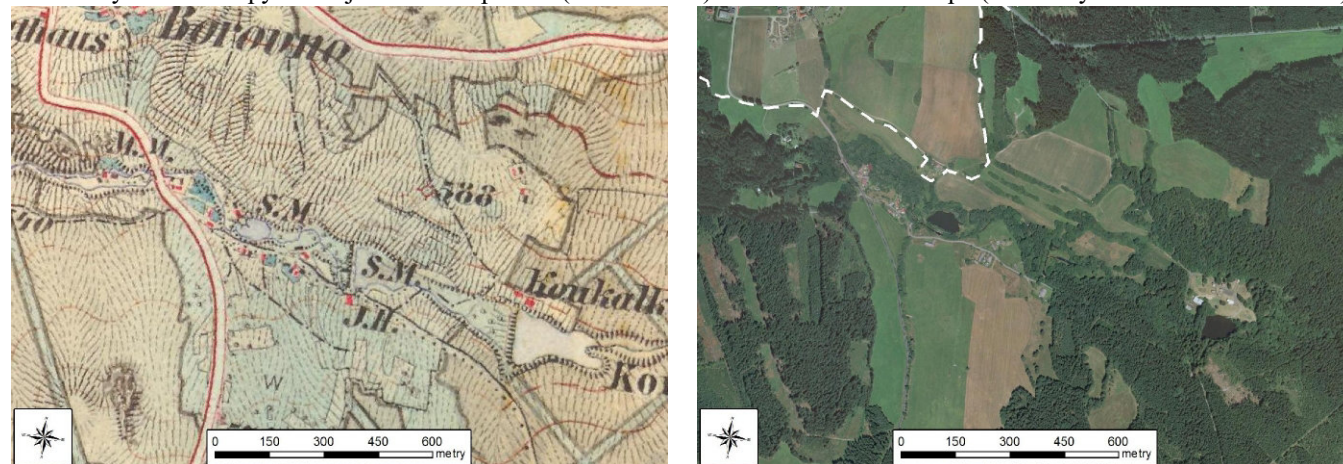
OKR A – Centrální Brdy			Kategorie			
	MKR	Sídlo	I.	II.	III.	IV.
A.2	Velcí	Velcí	I.	II.	III.	IV.
OKR B – Třemšínsko			Kategorie			
	MKR	Sídlo	I.	II.	III.	IV.
B.1	Bradava	Dolní Borovno	I.	II.	III.	IV.
B.2	Nové Mitrovce	Chynín	I.	II.	III.	IV.
B.1.	Bradava	Míšov	I.	II.	III.	IV.
B.2	Nové Mitrovce	Mítov	I.	II.	III.	IV.
B.2	Nové Mitrovce	Nové Mitrovce	I.	II.	III.	IV.
B.1	Bradava	Planiny	I.	II.	III.	IV.
B.1	Bradava	Teslíny	I.	II.	III.	IV.
B.2	Nové Mitrovce	Železný Újezd	I.	II.	III.	IV.

C.3 Zaniklá sídla

Na území vojenského újezdu se vyskytovaly v minulosti také další obce, které zanikly v souvislosti se zřízením a využíváním vojenského újezdu (zejména dopadové plochy). Pro tato území platí delimitace ochrany krajinného rázu popsána v kapitole B, ale plochy zaniklých obcí mají specifický charakter i v rámci vymezených míst krajinného rázu. Vzhledem k tomu, že od doby zániku těchto obcí uběhly desítky let, charakter území se již výrazně změnil, a nelze již hovořit o sídlech v běžném významu tohoto termínu. Cennost území zaniklých obcí spočívá především v plochách luk a pastvin, které nesou stopy dřívějšího hospodaření v krajině. Z hlediska dalšího využití území - při zachování stávajících krajinářských hodnot - lze uvažovat v budoucnu o realizaci takové zástavby, která bude navázána na šetrné zemědělské využití okolních nezalesněných pozemků. Taková zástavba v sobě může nést rovněž funkci rekreační, i ta by však měla souviset s šetrným hospodářským využitím okolních ploch (agroturistika).

Sídlo	Dolní Borovno				obec	Borovno			
					k. ú.	Borovno			
OKR	B	Třemšínsko			ČSÚ	1869	1930	1950	2001
MKR/pásma	B.1	I.	II.	III.	obyvatel	nejdou k dispozici			
Kategorie	I.	II.	III.	IV.	domů				

Historický snímek mapy III. vojenského mapování (1876 – 1878) a aktuální ortofotomapa (včetně vyznačení hranice CHKO)



Indikátory a hodnoty:

plošná památková ochrana:	ne
památkově chráněné objekty:	ne

Pozice sídla v širším krajinném rámci:

Menší protáhlé sídlo lokalizované v lesnatém údolí Bradavy. Vizualní uplatnění sídla v terénní sníženině je nízké a částečné, pouze do jižních směrů, kde mu nebrání jinak hojná lesní zeleň.

Základní historické souvislosti:

Část obce Borovno, založené nejpozději ve 14. století, představuje sídelní útvar v údolí podél toku, kde dříve fungovalo několik mlýnů. V současnosti zde převažuje rekreační bydlení.

Vizuální projev zástavby (urbanistická struktura a charakter zástavby):

Zástavba místní části Borovna je nesouvisle rozprostřená při toku Bradavy (zde se třemi menšími rybníky na svém toku), což odpovídá historickému uspořádání zde se nacházejících soliterně stojících mlýnů či usedlostí. V zástavbě se vyjímají dochované hospodářské usedlosti (část z nich již nestojí).

V průběhu 20. století se zdejší zástavba rozšířila, avšak pouze o několik domů, čímž zůstal zachován její rozptýlený či nesouvislý charakter. Později postavené domy nectí běžné zvyklosti (historické) venkovské zástavby.

Východně od sídla, v místě bývalé usedlosti, se nachází rekreačně využívaná osada (Koukalka) s necelou desítkou objektů. Dopravně je napojena přímo na Borovno, resp. silnici I/19.

Podmínky ochrany KR a doplňující doporučení k ochraně KR:

- § Novou obytnou výstavbu lze připustit výjimečně, při výstavbě respektovat historickou parcelaci – zabránit vzniku souvislého zastavěného území, zachovat rozptýlený charakter zástavby
- § Vyloučit realizaci zástavby s větším odstupem od příjezdové cesty a vyžadující zásah do lesa
- § Novou účelovou zástavbu na území sídla vyloučit
- § Při realizaci nové výstavby dbát základních architektonických pravidel či forem venkovské zástavby – sedlová střecha s možným zvalbením, obdélný půdorys, orientace, podlažnost; vyloučit výstavbu bytových domů

- § Zachovat bohatou vnitřní (vázanou na tok) i okrajovou zeleň se značnou krajinnotvornou funkcí
- § Novou zástavbu vhodně koncipovat s ohledem na přechod do nezastavěného (bezlesého) území – doplnit o diferencované výsadby stanovištně odpovídající zeleně, posílit zeleň při jižním okraji sídla
- § Bránit nevhodným architektonickým zásahům u obytných staveb (přístavby narušující hmotu a půdorys především starší obytné zástavby)
- § Nerozšiřovat rekreační osadu Koukalka

obr. č. C.2: Typická forma dispozice zděné usedlosti s hospodářskou částí navazující na obytné stavení v pravém úhlu. Sedlová střecha s rovněž typickou valbičkou.



obr. č. C.4: Další příklad úhlové dispozice a sedlového zastřešení s valbičkou, zde s dřevěným obkladem štítu. Výraz stavby trochu narušuje forma uzavření pavlázky a nevhodná vrata.



obr. č. C.6: Dva novější rekreačně využívané vzájemně proporčně nejednotné objekty abstrahující od tradičních zvyklostí venkovského stavitelství (asymetrický tvar střechy, prolomený štít, celková konstrukce zadního objektu).



obr. č. C.3: Rozptýlená zástavba s obdobným typem zastřešení, s předsunutým štítem. Podhorský charakter dokresluje absence okna ve štítě a jeho eternitový obklad včetně střechy, v oblasti hojně používané.



obr. č. C.5: Novodobá přestavba objektu. Oproti původním stavbám je sklon střechy větší - cca 45°, rovněž další detaily vzbuzují mírné rozpaky (tvar okna ve štítě, nečleněná okna v hlavní fasádě, způsob obkladu štítu, přístavba garáže).



obr. č. C.7: Rekreačně využívané objekty v uzavřeném areálu na Koukalce.



Sídlo	Chynín				obec	Čížkov				
					k. ú.	Chynín				
OKR	B	Třemšínsko			ČSÚ	1869	1930	1950	2001	
MKR/pásma	B.2	I.	II.	III.	obyvatel	204	167	89	31	
Kategorie	I.	II.	III.	IV.	domů	25	36	34	16	

Historický snímek mapy III. vojenského mapování (1876 – 1878) a aktuální ortofotomapa



Indikátory a hodnoty:

plošná památková ochrana:	ne
památkově chráněné objekty:	ne

Pozice sídla v širším krajinném rámci:

Menší sídlo nacházející se v pramenné oblasti Dožinského potoka na západním okraji zalesněného masívu Třemšína. Sídlem prochází silnice II/177 z Nových Mítovic do Radošic. Vizuální uplatnění sídla je vzhledem k mírně ukloněnému terénu a blízkým lesům nízké.

Základní historické souvislosti:

Obec prvně zmiňovaná roku 1347 a 1379 představovala vždy osadu či menší především na zemědělství orientované sídlo. V současnosti slouží především k bydlení.

Vizuální projev zástavby (urbanistická struktura a charakter zástavby):

Drobné kompaktní sídlo vybudované na ulicovém půdorysu s jednopodlažními štítově i podélně orientovanými usedlostmi, často renovovanými a udržovanými. V ohbí silnice stojí dominantní patrový objekt bývalé fořtovny. Střechy objektů jsou často zvalbené, pokryté skládanou krytinou. Zhruba ve střední části se nachází kaplička, v její blízkosti pak památník obětem I. světové války. Na západním okraji obce byl vybudován rybník. Svěží kolorit sídla dotváří přítomnost hojně dalších přírodních prvků – hojně listnaté zeleně v zahradách a předzahrádkách s plaňkových oplocením, lesů na východním okraji a bohatých luk v okolí.

Podmínky ochrany KR a doplňující doporučení k ochraně KR:

- § Novou obytnou výstavbu situovat ve vazbě na strukturu stávající zástavby (proluky), při výstavbě respektovat existující parcelaci, zachovat celistvou siluetu sídla
- § Vyloučit realizaci zástavby v izolované pozici od sídla, bez vazby na stávající cestní síť a vyžadující zásah do lesa
- § Při realizaci nové výstavby dbát základních architektonických pravidel či forem venkovské

zástavby – sedlová střecha s možným zvalbením, obdélný půdorys, orientace, podlažnost; vyloučit výstavbu bytových domů

§ Novou zástavbu vhodně koncipovat s ohledem na přechod do nezastavěného území – doplnit o diferencované výsadby stanovištně odpovídající zeleně

§ Novou účelovou zástavbu vybočující měřítkem nad obytné objekty na území sídla vyloučit

§ Bránit nevhodným architektonickým zásahům u obytných staveb (přístavby narušující hmotu a půdorys především starší obytné zástavby)

obr. č. C.8: Pozitivní příklad zachovalého objektu s řadou typických atributů. Výrazně příznivě působí zejména uplatnění šindelové krytiny a střízlivá barevnost.



obr. č. C.10: Výrazná a esteticky hodnotná kaplička ve středu sídla s rustikálně členěnými lisénami; v pozadí se uplatňuje hmoty chalupy s typickými prvky.



obr. č. C.12: Nově přestavěná chalupa si zachovává původní hmotové členění, rovněž přístavba krytého parkovacího stání navozuje obvyklou úhlovou dispozici staveb. Výrazně působí asymetrická vertikála okna ve štítě.



obr. č. C.9: Dominantní stavba bývalé fořtovny, citlivě rekonstruovaná do dnešní podoby.



obr. č. C.11: Památník obětem I. světové války v plaňkové ohrádce v sousedství informačního panelu s turistickou mapou; v pozadí zdařile rekonstruovaná chalupa se sedlovou střechou a valbičkami.



obr. č. C.13: Působivý akcent obecní nádrže a hospodářských usedlostí dochovaného vzhledu na západním okraji sídla



Sídlo	Míšov				obec				
					Míšov				
OKR	B	Třemšínsko		ČSÚ	1869	1930	1950	2001	
MKR/pásmo	B.1	I.	II.	III.	obyvatel	442	285	229	121
Kategorie	I.	II.	III.	IV.	domů	49	62	67	55

Historický snímek mapy III. vojenského mapování (1876 – 1878) a aktuální ortofotomapa



Indikátory a hodnoty:

plošná památková ochrana:	ne
památkově chráněné objekty:	ano – venkovská usedlost ev. č. 15 (pův. č. p. 50)

Pozice sídla v širším krajinném rámci:

Vcelku rozlehlé sídlo uzavřené v okolních lesích vytvářející s nezastavěným okolím poměrně rozlehlou bezlesou k jihu ukloněnou enklávu. Sídlem prochází silnice I/19. Výše položená zástavba situovaná severně od silnice I/19 se uplatňuje i z větších vzdáleností – při cestě z vrchu Nad Maráskem (od jihu).

Základní historické souvislosti:

Původní osada pocházela zřejmě ze 14. století, prvně je připomínána roku 1349, kdy patřila rožmitálskému arcibiskupskému statku. V době husitských válek obec zcela zanikla. K její obnově dochází na konci 17. století, kdy zde začíná pracovat skelná huť. V té době byl také u Míšova postaven panský Dvůr, později pojmenovaný nejčastěji Bělehrad (v severní části obce). Důležitou roli hrálo rovněž hospodaření na zemědělské půdě (pastva) a v lesích. V současnosti obec slouží bydlení a v hojně míře také individuální rekreaci.

Vizuální projev zástavby (urbanistická struktura a charakter zástavby):

Původní ulicový charakter je přes pozdější značný nárůst zástavby dobře patrný i na současném půdorysu sídla. Zástavbu dnes tvoří dvě uliční osy – první jdoucí od průjezdní silnice (obecního úřadu) k jihu, druhá ne zcela souvislá pak jde severně cca paralelně s průjezdní komunikací. V jihovýchodní části se historicky nachází menší oddělená enkláva (Huť), dnes tvořená rekreační zástavbou. V zástavbě jsou hojně zastoupena někdejšího hospodářské usedlosti – jednopodlažních protáhlých stavení, v řadě případů kvalitně renovovaných. Vedle těchto hodnotných objektů upomínajících na dřívější hospodářský charakter sídla se na vzhledu sídla negativně projevují novější rekreačně využívané stavby z poválečného období abstrahující od zvyklostí venkovské (hospodářské) zástavby. Architektonicky atypickou stavbu s pultovou střechou reprezentuje také objekt obecního úřadu (viz foto). V jižní části sídla na velkém pozemku vybudován komponovaný prostor charakteru arboreta s menšími

rybníčky. V některých partiích sídla se zřetelně projevují městské prvky (plné oplocení, okrasná zeleň (nepůvodních druhů). Ve východní části sídla stojí dochovaná památkově chráněná roubená usedlost (viz foto). Skládané střešní krytiny jsou pokládány z osinku, tašek, ojedinelé i z břidlice.

Dominantní stavbou je patrový objekt bývalé školy, na který navazuje menší remíz rostlých dubů a lip. Nad budovou bývalé školy mezi dvěma lipami byl umístěn památník T.G.M. a obětím I. světové války. Uvnitř sídla se vyskytuje a značně (tvarově i druhově) diferencovaná zeleň zahrnující vzrostlé listnáče (dub, lípa), jehličnany (smrk, jedle), ovocné stromy v zahradách, keře a také již zmíněnou okrasnou zeleň. Hojněji je zastoupena v jižní části sídla.

Podmínky ochrany KR a doplňující doporučení k ochraně KR:

- § Novou obytnou výstavbu situovat ve vazbě na strukturu stávající zástavby (proluky), při výstavbě respektovat existující parcelaci
- § Vyloučit realizaci zástavby v izolované pozici od sídla, soliterně mezi stávající zástavbou severně a jižně od silnice I/19, bez vazby na stávající cestní síť a vyžadující zásah do lesa
- § Při realizaci nové výstavby dbát základních architektonických pravidel či forem venkovské zástavby – sedlová střecha, obdélný půdorys, orientace, podlažnost; vyloučit výstavbu bytových domů
- § Novou zástavbu vhodně koncipovat s ohledem na přechod do nezastavěného území – doplnit o diferencované výsadby stanovištně odpovídající zeleně
- § Novou účelovou zástavbu vybočující měřítkem nad obytné objekty na území sídla vyloučit
- § Bránit nevhodným architektonickým zásahům u obytných staveb (přístavby narušující hmotu a půdorys především starší obytné zástavby)
- § Uplatňovat důslednou ochranu dochovaných historických staveb a cenných památkově chráněných objektů

obr. č. C.14: Pohled na severní část Míšova (Bělehrad) od silnice I/19 – z východního okraje sídla



obr. č. C.15: Pohled na Míšov od jihu z turistické cesty vedoucí z vrchu Nad Maráskem



obr. č. C.16: Bývalá škola prochází celkovou rekonstrukcí. Patrné je zvýšení atiky a nové zastřešení s podkrovními okny. Úpravy dominantního objektu lze hodnotit pozitivně.



obr. č. C.17: Památkově chráněná roubená usedlost ve východní části sídla (ev. č. 15) s přesahem sedlové střechy a zdobnými šambránami.



obr. č. C.18: Předsazená hospodářská usedlost v blízkosti silnice I/19; v okolí louky; v pozadí je další shluk hospodářských objektů – samostatná usedlost (viz C.19).



obr. č. C.19: Venkovská usedlost dispozičního typu volného trojstranného dvora. U hlavního obytného objektu se uplatňuje výrazné valbové zastřešení.



obr. č. C.20: Památník pod lipami postavený k 80. narozeninám T.G.M a k uctění obětí I. světové války.



obr. č. C.21: Chalupa zachovává původní hmotové rozvržení, materiály a prvky (členění oken, barevnost). Zdařilý příklad rekonstrukce pro individuální rekreaci.



obr. č. C.22: Přestavbou objektu byla zachována původní hmota. Rozpačitě ale působí užití čtvercových nečleněných oken ve štítě a v kontextu oblasti nevhodný druh střešní krytiny (leskle působící).



obr. č. C.23: Poměrně nevýrazný objekt, hmotově odpovídající charakteru zástavby v regionu. Vyznačuje se sice některými drobnými nedostatky, ty jsou ale vesměs řešitelné budoucí citlivou rekonstrukcí (např. tvar a členění oken, uspořádání štítu, zvýraznění přízemní pavlače).



obr. č. C.24: Vilová novostavba městského typu za plným oplocením bez ambicí k organickému začlenění do charakteru okolní zástavby



obr. č. C.25: Architektonicky nezdařilý rekreačně využívaný objekt ve všech ohledech abstrahující od zvyklostí venkovského stavitelství



obr. č. C.26: Patrový rekreační objekt s balkónem ve štítové stěně, nejednotnými tvary oken a třibarevným provedením fasády



obr. č. C.27: Kompaktní novodobá rekreační přestavba s nezvyklým rozvržením a tvary oken a sedlovou střechou sahající téměř k terénu



Sídlo	Mítov			obec					
				Nové Mitrovice					
				k. ú.	Mítov				
OKR	B	Třemšínsko			ČSÚ	1869	1930	1950	2001
MKR/pásmo	B.2	I.	II.	III.	obyvatel	287	179	141	49
Kategorie	I.	II.	III.	IV.	domů	39	41	48	49

Historický snímek mapy III. vojenského mapování (1876 – 1878) a aktuální ortofotomapa (včetně vyznačení hranice CHKO)



Indikátory a hodnoty:

plošná památková ochrana:	ano – vesnická památková zóna
památkově chráněné objekty:	ano – vodní mlýn (č. p. 14); venkovské usedlosti (č. p. 17 a č. p. 23); výšinné opevněné sídliště - hradiště a zřícenina hradu Mítov (Liškův hrad), zřícenina a archeologické stopy; výšinné opevněné sídliště - hradiště Kokšín, archeologické stopy

Pozice sídla v širším krajinném rámci:

Protáhlé sídlo lokalizované v údolí Mítovského potoka, po obou stranách jeho toku. Vizuální uplatnění sídla je nízké, nevystupuje nad údolní sníženinu.

Základní historické souvislosti:

Ves prvně zmiňovaná roku 1349 byla založena je zemědělsky orientované sídlo. Nedaleko obce stojí dvě hradiště, která zde vznikla zřejmě již v prehistorické době. Prvním z nich je hradiště Kokšín na stejnojmenném vrchu, pojmenovaném zřejmě podle zdejšího hajného Kokeše. Druhým hradištěm je mítovský hrad, jinak zvaný "Liškův", ležící v blízkosti zdejšího kamenolomu. Hrad je nazvaný podle rodu Lišků, kteří zde vlastnily části pozemků. Vývoj obce je od první poloviny 17. století spjat s Novými Mitrovicemi. Do té doby spadají počátky dobývání železné rudy v okolí. Rozvoj obce se pak díky hutnictví odehrává především v průběhu 18. století a první poloviny 19. století. Později zde fungoval hamr na zbraně. Současnost obce je spojena především s bydlením a rekreací.

Vizuální projev zástavby (urbanistická struktura a charakter zástavby):

Údolní sídlo rozkládající se po obou březích Mítovského potoka a podél místní komunikace tvoří z větší části zástavba bývalých usedlostí či dvorů. Ve východní výše položené části sídla stojí novějšími zrekonstruované převážně rekreačně využívané objekty charakteristické přítomností poválečných architektonických prvků. V nejnižší části vsi v blízkosti menší nádržky se nachází několik dochovaných objektů lidové architektury. Mezi nimi vyniká dochovaný patrový roubený mlýn se šindelovou střechou,

pavláčkou v bočním průčelí, dalšími tradičními prvky venkovské architektury a také mlýnským kolem. Opodál stojí další roubené usedlosti, z nichž některé jsou pod památkovou ochranou. Střešní krytiny sedlových střech někde se zvalbením tvoří nejčastěji tašky či osinkové šablony, místy se vyskytuje kanadský šindel. Převažuje plaňkové oplocení zahrad.

Při průjezdní cestě v západní části sídla stojí v okrasné zeleni udržovaná kaple. Kolorit sídla dotváří bohatá vzrostlá listnatá i jehličnatá zeleň, vázaná jednak na Mítovský potok, v hojně míře se vyskytující také na přechodu sídla do svého okolí – luk členěných místy nelesní zelení.

Podmínky ochrany KR a doplňující doporučení k ochraně KR:

- § Novou obytnou výstavbu situovat ve vazbě na strukturu stávající zástavby (proluky), při výstavbě respektovat existující parcelaci
- § Vyloučit realizaci zástavby v izolované pozici od sídla, bez vazby na stávající cestní síť a vyžadující zásah do lesa či doprovodných porostů podél Mítovského potoka
- § Při realizaci nové výstavby dbát základních architektonických pravidel či forem venkovské zástavby – sedlová střecha, obdélný půdorys, orientace, podlažnost; vyloučit výstavbu bytových domů
- § Novou zástavbu při okrajích sídla vhodně koncipovat s ohledem na přechod do nezastavěného území – doplnit o diferencované výsadby stanovištně odpovídající zeleně
- § Novou účelovou zástavbu vybočující měřítkem nad obytné objekty na území sídla vyloučit
- § Nenarušovat zásadněji charakter navazujících nezastavěných ploch členěných nelesní zelení
- § Bránit nevhodným architektonickým zásahům u obytných staveb (přístavby narušující hmotu a půdorys především starší obytné zástavby)
- § Uplatňovat důslednou ochranu dochovaných historických staveb a cenných památkově chráněných objektů

obr. č. C.28: Pohled na Mítov od severozápadu (ze silnice od Hořehled)



obr. č. C.29: Pohled na Mítov od Nových Mitrovic (od jihovýchodu; v pozadí Kokšín)



obr. č. C.30: Památkově chráněný mlýn – patrová hlavní stavba s výraznou pavlačí a šindelovou střechou. Polovalba uplatněna jen na jednom štítu. Doklad správného přístupu k zachování stávajících hodnot území.



obr. č. C.31: Památkově chráněná udržovaná roubená usedlost č. p. 23 v pohledu přes nádržku v dolní části sídla



obr. č. C.33: Převážně štítově orientované hospodářské usedlosti ve východní vstupní části do sídla



obr. č. C.32: Udržovaná roubená památkově chráněná usedlost č. p. 17 se zvalbením ve štítě



obr. č. C.34: Udržovaná kaplička zdobená plochými lisénami doplněná okrasnou zelení



obr. č. C.35: Jedna z typických chalup prošla v nedávné době rekonstrukcí. Ještě příznivějšího dojmu bude dosaženo poté, co nová krytina získá patinu. Přijatelně se zde uplatňují i vikýře, jinak nepříliš rozšířené v regionu.



obr. č. C.37: Jijá rekonstruovaná usedlost, u níž zůstalo zachováno pouze hmotové členění. Vlivem uplatnění soudobého či nepůvodního tvarosloví (tvar a členění oken, vikýře, lesklá střešní krytina) odpovídá celkový výraz standardním novostavbám, což zde ale není nutné vnímat negativně.



obr. č. C.36: Charakteristická zástavba sídla – podélně orientovaná usedlost s bedněným štítem, zvalbením a skládanou střešní krytinou

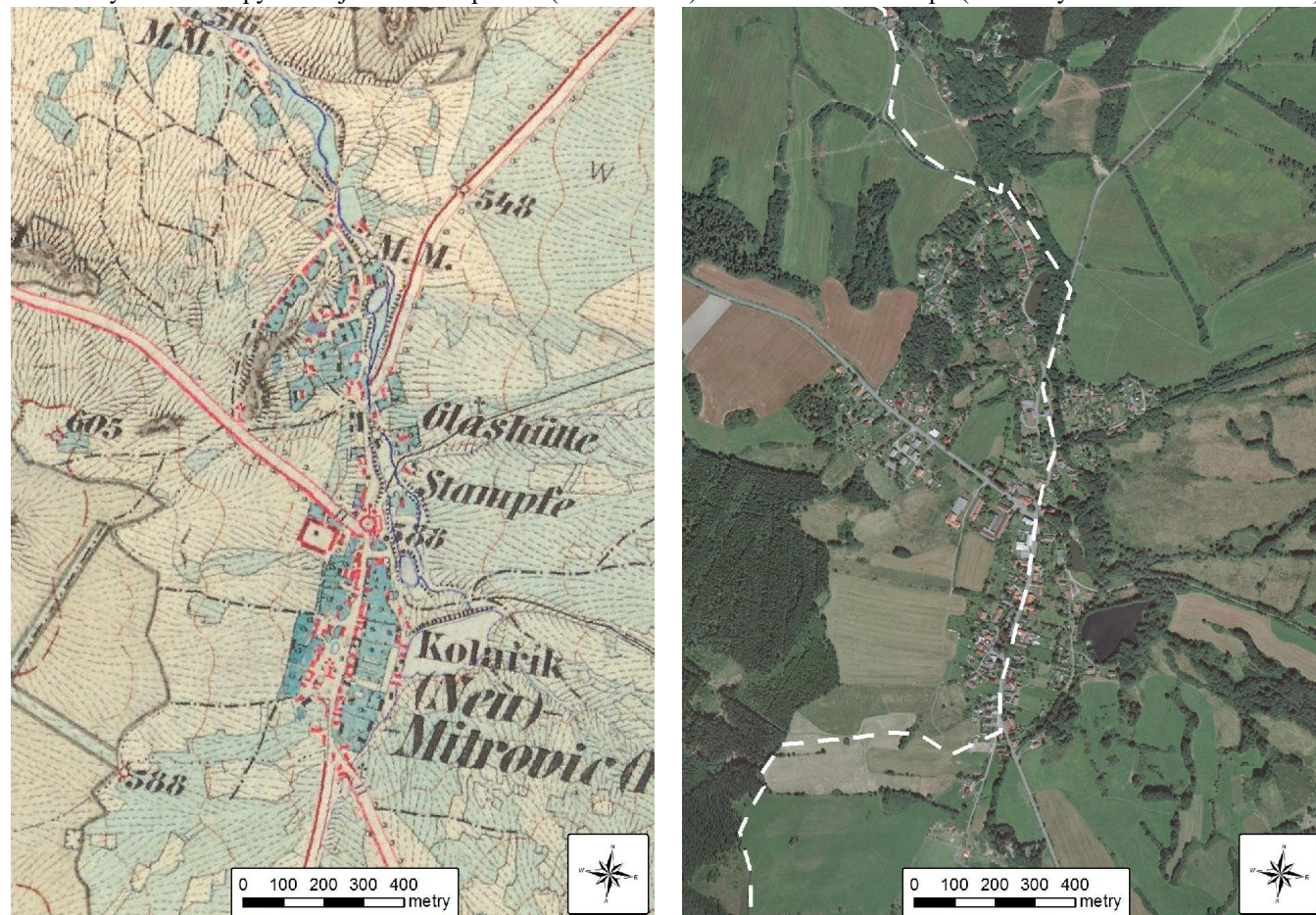


obr. č. C.38: Rekreační objekty při Mítovském potoce ve východní části sídla



Sídlo	Nové Mitrovce				obec	Nové Mitrovce			
					k. ú.	Nové Mitrovce			
OKR	B	Třemšínsko			ČSÚ	1869	1930	1950	2001
MKR/pásmo	B.2	I.	II.	III.	obyvatel	820	580	342	236
Kategorie	I.	II.	III.	IV.	domů	96	108	108	114

Historický snímek mapy III. vojenského mapování (1876 – 1878) a aktuální ortofotomapa (včetně vyznačení hranice CHKO)



Indikátory a hodnoty:	
plošná památková ochrana:	ne
památkově chráněné objekty:	ano – kostel sv. Jana Nepomuckého, kříž u kostela, socha P. Marie Svatohorské, venkovská usedlost č. p. 39
Pozice sídla v širším krajinném rámci:	
Sídlo rozkládající se podél Mítovského potoka a v jižní části rovněž podél jeho levostranného přítoku Dožinského potoka. Oba toky protékají mělkým odlesněným údolím, které zvolna k západu a východu stoupá do zalesněných poloh. Sídlem prochází silnice č. II/177, která zčásti tvoří hranici připravované CHKO, v severní části ji tvoří silnice do Planin. Vizualní uplatnění sídla je limitováno údolní polohou, resp. její odlesněnou částí. Větší část sídla lze přehlédnout z rozhledny Na Skále stojící nad Železným Újezdem (viz foto), menší část s dominantou kostela sv. Jana Nepomuckého také ze severu (od Planin).	
Základní historické souvislosti:	
První písemná zpráva o obci se datuje k roku 1626. Tou dobou byla obec drobnou osadou jménem "Hutě", tvořenou pouze 8 chýšemi a náležející k Železnému Újezdu, založenému o 3 století dříve.	

V tomto období se zde těžila železná ruda a ke konci 17. století v okolí také stříbro. Hutnictví tvořilo po dlouhá léta hlavní zdroj obživy místních, hospodaření na málo úrodných půdách mělo malého významu. Mezi roky 1868 a 1931 fungovala v obci sklárna. V současnosti je v provozu zemědělské družstvo, obec slouží bydlení a individuální rekreaci.

Vizuální projev zástavby (urbanistická struktura a charakter zástavby):

Sídlo vybudované na ulicovém půdorysu v severojižním směru podél toku Mítovského potoka a silnice ze Lnářů do Spáleného Poříčí, v severní části pak podél cesty do Mítova. Ve 20. století se zástavba rozšířila i severozápadním směrem podél silnice do Spáleného Poříčí.

V centrálním bodě na křižovatce obou cest stojí výrazná dominanta barokního kostela Svatého Jana Nepomuckého s centrálním osmibokým presbytářem, možná podle návrhu J. Santiniho, zasluhující však renovaci. V blízkosti kostela se nachází budova fary s mansardovou střechou. Před kostelem je umístěn Kristus na vysokém kříži a pod lípou také velmi důstojný památník obětem obou světových válek. Na opačné straně přes silnici stojí výrazná hmota – patrová budova bývalé školy s hodinami ve střední části nad hlavní římsou (viz foto). Dominantním objektem je rovněž patrová budova obecního úřadu s přilehlým kulturním sálem.

Na zástavbě obce je patrný vývoj architektury za poslední cca dvě století, která tím nepůsobí zcela jednotně. V jižní části obce v okolí kratší protáhlé návsi a dále k jihu stojí ojediněle cenná dochovaná (roubená), častěji pak později rekonstruovaná hospodářská stavení, většinou se štítovou orientací. Vedle nich byly později přistaveny patrové vily. V posledních letech pak také přibýly novostavby katalogového charakteru. Severní část sídla je tvořena především zástavbou někdejších hospodářských stavení, často zachovalého výrazu. Na východní straně od silnice byly postaveny chatové objekty. Nad zástavbu vystupuje cihlový komín bývalé sklárny.

Při severozápadní části sídla při silnici na Spálené Poříčí stojí 5 dvoupatrových bytovek s plastovým opláštěním v bílé barvě a sedlovým zastřešením. V jejich sousedství se nachází objekty zemědělského areálu, jejichž vizuální projev je však nízký. Dále k okraji sídla pak stojí přízemní i patrová rodinná zástavba.

V sídle je přítomna hojná zeleň, na protáhlé návsi stojí po obou stranách silnice alej lip a také socha P. Marie Svatohorské. Ve značné míře se zeleň vyskytuje i na přechodu sídla do volné krajiny a také v okolí vodních ploch, kterých je v jeho intravilánu několik.

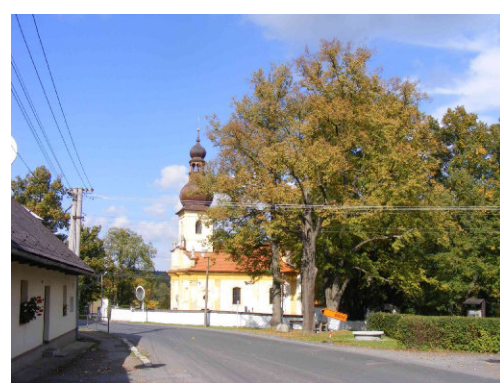
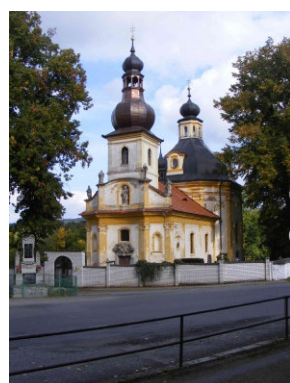
Podmínky ochrany KR a doplňující doporučení k ochraně KR:

- § Novou obytnou výstavbu situovat ve vazbě na strukturu stávající zástavby (proluky), při výstavbě respektovat existující parcelaci
- § Vyloučit realizaci zástavby v izolované pozici od sídla, bez vazby na stávající cestní síť a vyžadující zásah do lesa či doprovodných porostů podél Mítovského potoka a vodních ploch
- § Podpořit ústřední pozici kostela sv. Jana Nepomuckého v zástavbě sídla (renovovat), vyloučit záměry snižující jeho dominanci
- § Při realizaci nové výstavby dbát základních architektonických pravidel či forem venkovské zástavby – sedlová střecha, obdélný půdorys, orientace
- § Novou zástavbu při okrajích sídla vhodně koncipovat s ohledem na přechod do nezastavěného území – doplnit o diferencované výsadby stanovištně odpovídající zeleně
- § Dbát o bohatou vnitřní (komponovanou) i okrajovou zeleň
- § Bránit nevhodným architektonickým zásahům u obytných staveb (přístavby narušující hmotu a půdorys především starší obytné zástavby)
- § Uplatňovat důslednou ochranu dochovaných historických staveb a cenných památkově chráněných objektů
- § Nerozšiřovat zástavbu o typové objekty sloužící individuální rekreaci a bytové domy

obr. č. C.39: Pohled k Novým Mitrovicím (v levé části snímku) z rozhledny na vrchu Na Skále; v pravé části snímku plochá elevace Marásku.



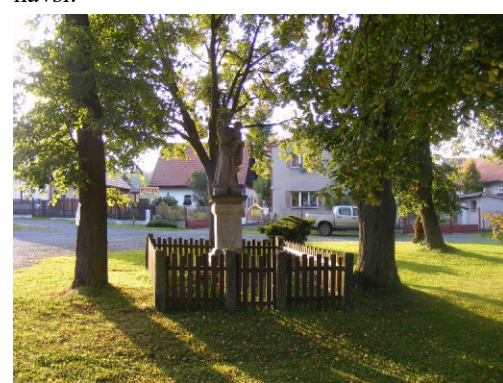
obr. č. C.40 a č. C.41: Dominanta kostela sv. Jana Nepomuckého.



obr. č. C.43: Objekt fary se zajímavou polovalbovou mansardovou střechou, vypovídající o významu stavby. Doklad příznivé kompozice architektonicky hodnotné budovy v sídle.



obr. č. C.42: Socha P. Marie Svatohorské na návsi.



obr. č. C.44: Na objektu bývalé školy jsou patrné stavební úpravy přibližně ze 70. let a zřejmě z pozdější doby plechová střecha. Budoucí náprava by měla směřovat k přizpůsobení se původnímu vzhledu (zvýraznění průčelí, jeho členění a přiznání osovosti, okna apod.) a rovněž řešení parteru (budova postrádá odpovídající prostor před vstupem).



obr. č. C.45: Hodnotná architektura roubené usedlosti s pravidelnou formou otevřeného dvora. Zdařile rekonstruovaný soubor.



obr. č. C.47: Typický objekt se sedlovou střechou a polovalbou nad zděným štítem, s původním členěním okenních otvorů a jejich uspořádání.



obr. č. C.49: Dvoupodlažní bytovky se světlým plastovým opláštěním a nízkou sedlovou střechou při silnici na Spálené Poříčí.



obr. č. C.46: Chalupa s polovalbovou mansardovou střechou a předsazeným dřevěným štítem. Je zde zachováno veškeré původní tvarosloví (fasáda, barevnost, materiály, okenní otvory). Objekt se příznivě projevuje i díky své nárožní poloze.



obr. č. C.48: Chatová zástavba lokalizovaná v bezprostřední vazbě na původní zástavbu (v popředí).

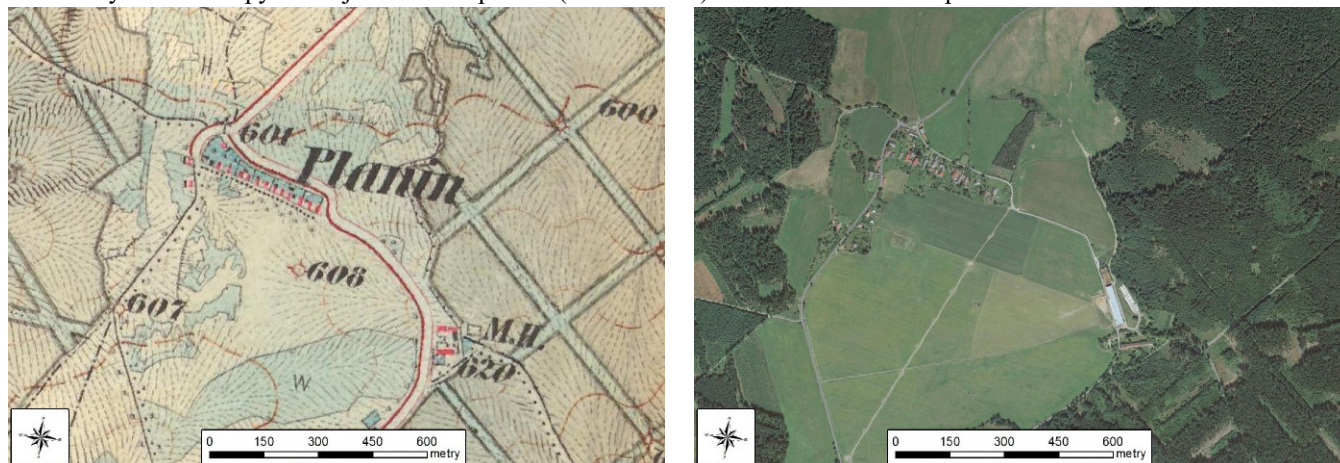


obr. č. C.50: Novostavba rodinného domu v jižní části sídla s charakteristickými moderními prvky bez vazby na zvyklosti venkovské zástavby (půdorys, balkon pod vikýřem na oválné apsidě ve štítovém průčelí, oplocení aj.).



Sídlo	Planiny				obec				
					Nové Mitrovice				
					k. ú.				
					Planiny				
OKR	B	Třemšínsko			ČSÚ	1869	1930	1950	2001
MKR/pásmo	B.1/B.2	I.	II.	III.	obyvatel	144	136	63	9
Kategorie	I.	II.	III.	IV.	domů	18	26	23	18

Historický snímek mapy III. vojenského mapování (1876 – 1878) a aktuální ortofotomapa



Indikátory a hodnoty:

plošná památková ochrana:	ne
památkově chráněné objekty:	ne

Pozice sídla v širším krajinném rámci:

Drobné sídlo lokalizované v odlesněné kotlině či sedle mezi vrchy Kokšín a Nad Maráskem. Sídlem prochází silnice z Borovna do Nových Mitrovic. Vizuální uplatnění sídla nastává pouze v odlesněném území v okolí sídla.

Základní historické souvislosti:

Osada vznikla počátkem 17. století v souvislosti s kácením lesů a výroby dřevěného uhlí pro potřeby hutí v okolí (Mítov, Nové Mitrovice). Na počátku 18. století zde bylo postaveno 12 roubených stavení pro místní uhlíře. V současnosti sídlo slouží bydlení a rekreaci.

Vizuální projev zástavby (urbanistická struktura a charakter zástavby):

Drobné sídlo postavené striktně na ulicovém půdorysu v jedné řadě podél jižní strany cesty. Větší část zástavby tvoří bývalé hospodářské usedlosti. Jednopodlažní štítově orientovaná stavení mají většinou sedlové střechy pokryté osinkovými šablonami či taškami. Později byla zástavba rozšířena v jihozápadní části při hlavní silnici. Při východním okraji zástavby lze u dvou stavení pozorovat zachovalé konstrukční prvky původní venkovské zástavby – roubení (viz foto). Celistvý projev historické části sídla daný výrazovou jednotou zástavby narušuje rekreačně využívaný objekt ve východní části pocházející ze 70. let minulého století. V blízkosti hlavní silnice stojí rekonstruovaná dřevěná zvonice z roku 1931. Sídlo se vyznačuje hojnou zelení, především v zahradách domů (ovocné stromy).

Východně od obce byl na přelomu 80. a 90. let minulého století postaven objekt kravína. V jeho sousedství se nachází výrazná patrová hmota bývalé fořtovny dříve v majetku pražské kapituly (nyní ve správě Lesů ČR). Při ní stojí patrně doprovodný hospodářský objekt. Obě opuštěné stavby jsou v havarijním stavu. Jihovýchodně od hlavní části sídla při okraji lesa stojí izolované dvě usedlosti (Na Pile).

Podmínky ochrany KR a doplňující doporučení k ochraně KR:

- § Novou obytnou výstavbu lze připustit výjimečně, situovat ve vazbě na strukturu stávající zástavby (proluky), při výstavbě respektovat historickou parcelaci, zachovat celistvou siluetu sídla
- § Vyloučit realizaci zástavby v izolované pozici od sídla, bez vazby na stávající cestní síť
- § Při realizaci nové výstavby dbát základních architektonických pravidel či forem venkovské zástavby – sedlová střecha s možným zvalbením, obdélný půdorys, orientace, podlažnost; vyloučit výstavbu bytových domů
- § Novou účelovou zástavbu na území sídla vyloučit
- § Novou zástavbu vhodně koncipovat s ohledem na přechod do nezastavěného území – doplnit o diferencované výsadby stanovištně odpovídající zeleně
- § Bránit nevhodným architektonickým zásahům u obytných staveb (přístavby narušující hmotu a půdorys především starší obytné zástavby)
- § Uplatňovat důslednou ochranu dochovaných historických staveb
- § Revitalizovat objekty bývalé fořtovny

obr. č. C.51: Pohled na Planiny od západu; v pozadí Kokšín.



obr. č. C.52: Dřevěná zvonička s křížem na vrchu roku 1931 u hlavní silnice.



obr. č. C.53: Hospodářská zástavba ve vstupní části obce na křižovatce hlavní silnice s odbočkou do vsi.



obr. č. C.54: Dvojice hmotově stejných chalup s odlišně pojednaným štítem je názorným příkladem dřívější „typizace“, kdy se přirozeně používaly osvědčené principy a prvky při zachování individuality.



obr. č. C.55: Kristus na kříži na vysokém podstavci u hlavní silnice s datací 1884.



obr. č. C.56: Skupina několika objektů pravidelného uspořádání působí harmonickým dojmem. Inspirující je, že stavby vznikly v době, kdy neexistovaly regulativy, ani územní plány.



obr. č. C.57: Pohled na jižní okraj jednopodlažní zástavby bývalých hospodářských jednopodlažních stavení (zadní pohled)



obr. č. C.58: Hospodářské stavení vyznačující se jednoduchostí tvarů a respektováním pravidelného půdorysného uspořádání.



obr. č. C.59: Další ukázka pravidelného uspořádání zástavby sídla Planiny.



obr. č. C.60 a obr. č. C.61: Bývalá fořtovna východně od sídla. Stavba z bílých lícových cihel se vyznačuje architektonicky hodnotným členěním fasády, užitím zdobných dřevěných prvků ve štítě a dalšími zajímavými detaily. V současné době je objekt opuštěný a chátrá v těsném obklopení náletové zeleně.



obr. č. C.62: Hodnotný objekt materiálově i výrazově obdobný se sousední fořtovnou, původně se jednalo zřejmě o doprovodnou hospodářskou stavbu v areálu. V současnosti rovněž bez využití a neudržovaný.



obr. č. C.63: Typový rekreační objekt s garážovou dostavbou bez vztahu k charakteru zástavby v sídle i ke zvyklostem venkovské zástavby obecně; v jinak jednotné zástavbě sídla ojedinělý



Sídlo	Teslíny				obec	Věšín			
					k. ú.	Věšín			
OKR	B	Třemšínsko			ČSÚ	1869	1930	1950	2001
MKR/pásma	B.1	I.	II.	III.	obyvatel	nejsou k dispozici			
Kategorie	I.	II.	III.	IV.	domů				

Historický snímek mapy III. vojenského mapování (1876 – 1878) a aktuální ortofotomapa



Indikátory a hodnoty:

plošná památková ochrana:	ne
památkově chráněné objekty:	ne

Pozice sídla v širším krajinném rámci:

Malá osada nacházející se na pomezí Středočeského a Plzeňského kraje. Sídlem prochází silnice I/19. Sídlo obklopují ze všech stran lesní porosty, jeho vizuální uplatnění je tak i přes polohu ve značně nadmořské výšce (705 m n.m.) minimální.

Základní historické souvislosti:

Původní osada byla součástí benediktinského probošství Bařtín či Teslín a nacházela se oproti současnosti cca 2 km severně v blízkosti Hořejšího Padrt'ského rybníka. Vedle dvora zde stával gotický kostel sv. Jana Křtitele, jehož torzo bylo zde bylo patrné ještě ke konci 19. století. Stávající sídlo stojí v místě bývalé samoty, o to zřejmě od konce 16. století. Kromě obytné zástavby je zde přítomen i menší skladový areál (dřevo). Nezastavěné okolí sídla uvnitř lesního porostů vyplňují louky.

Vizuální projev zástavby (urbanistická struktura a charakter zástavby):

Zástavba drobného sídla – osady čítající necelých 10 obytných stavení je lokalizována především při severní straně silnice I/19. Jedná se převážně o podélným průčelím orientovanou jednopodlažní zástavbu se sedlovou střechou a skládanou krytinou (osinek) pocházející ze 20. století. U dvou objektů jsou dobře patrné konstrukční prvky tradiční venkovské architektury – hrázdění. Podél jižní strany, kde stávala větší část zástavby, se s výjimkou účelového areálu nachází v předsazené poloze (na východní straně) kvalitně zrekonstruovaná bývalá hospodářská usedlost (viz foto). Pod třemi jedlemi při silnici je umístěn kříž na tesařském podstavci. Západně od sídla se nachází torzo bývalého seníků z přelomu 18. a 19. století. Ze severní i jižní strany sídlo prakticky bezprostředně přechází do souvislé lesní zeleně. U domů se nacházejí zahrady s plaňkovým oplocením. V okolí sídla se v hojné míře vyskytuje členitá nelesní zeleň – remízky, skupinami, solitéry i liniovou zelení, dokládající místy dřívější členění půdy.

Podmínky ochrany KR a doplňující doporučení k ochraně KR:

- § Novou obytnou výstavbu lze připustit výjimečně, situovat ve vazbě na strukturu stávající zástavby (proluky), při výstavbě respektovat historickou parcelaci
- § Vyloučit realizaci zástavby v izolované pozici od sídla, bez vazby na stávající cestní síť a vyžadující zásah do rozptýlené (liniové) zeleně či lesa
- § Při realizaci nové výstavby dbát základních architektonických pravidel či forem venkovské zástavby – sedlová střecha, obdélný půdorys, orientace, podlažnost; vyloučit výstavbu bytových domů
- § Novou zástavbu vhodně koncipovat s ohledem na přechod do nezastavěného území – doplnit o diferencované výsadby stanovištně odpovídající zeleně
- § Novou účelovou zástavbu na území sídla vyloučit
- § Nenarušovat zásadněji charakter navazujících nezastavěných ploch členěných nelesní zelení
- § Bránit nevhodným architektonickým zásahům u obytných staveb (přístavby narušující hmotu a půdorys především starší obytné zástavby)

obr. č. C.64: Mladší jednopodlažní zástavba s hřebenem orientovaným souhlasně s průjezdní komunikací a s plaňkovým oplocením.



obr. č. C.66: Zdařile rekonstruovaný objekt vykazuje typické znaky tradiční místní zástavby – jednoduchá obdélníková dispozice, sedlová střecha s polovalbou nad dřevem obloženým štítem.



obr. č. C.65: Myslivna v tzv. tyrolském stylu z hrázděného zdiva je po architektonické stránce nejzajímavější stavbou malé osady.

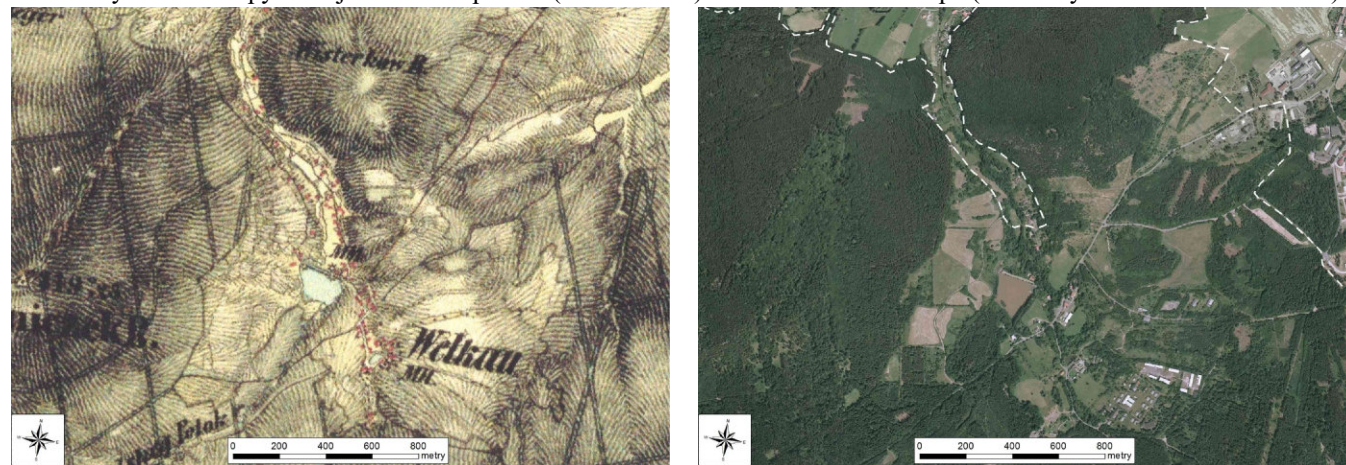


obr. č. C.67: Kříž na kamenném podstavci pod třemi jedlemi u hlavní silnice.



Sídlo	Velcí				obec	Brdy, Ohrazenice			
					k. ú.	Hrachoviště, Ohrazenice u Jince			
OKR	A	Centrální Brdy			ČSÚ	1869	1930	1950	2001
MKR/pásma	A.2	I.	II.	III.	obyvatel	nejsou k dispozici			
Kategorie	I.	II.	III.	IV.	domů				

Historický snímek mapy II. vojenského mapování (1866 – 1852) a aktuální ortofotomapa (včetně vyznačení hranice CHKO)



Indikátory a hodnoty:

plošná památková ochrana:	ne
památkově chráněné objekty:	ne

Pozice sídla v širším krajinném rámci:

Torzo původního sídla lokalizovaného podél Pstruhového potoka a nad jeho levým břehem. Hojná rozptýlená zeleň v okolí sídla, blízké lesní komplexy a údolní poloha zcela omezuje vizuální uplatnění zástavby sídla.

Základní historické souvislosti:

Historie obce dříve jmenované Veliká či Velká (současný název obec nese od r. 1923) byla spjata s Jinci a zdejší železářskou výrobou (uhlířství, doprava uhlí a dřeva, rozvoz železa). Obživu zdejší také nacházeli v drobné kovovýrobě (hřebíky, skoby). Kromě toho se v blízkém okolí provozovala zemědělská výroba. V roce 1941 se většina obyvatelstva musela na základě příkazu okupantů vystěhovat. Po II. světové válce se obyvatelstvo mohlo navrátit. V roce 1952 dochází k rozšíření vojenského prostoru mj. také o území obce Velcí a nutnost vystěhování. Obec je z velké části zbourána, bydlí zde pouze lesní personál.

Vizuální projev zástavby (urbanistická struktura a charakter zástavby):

Z původní zástavby obce se dochovala pouze menší část objektů, z nichž větší část byla v poválečném období rekonstruována. Na jižním výše položeném okraji sídla stojí pár zbylých zčásti opuštěných stavení – v místě menší okrouhlé návsi s doposud přítomným rybníčkem. Dále k severu se nachází několik roztroušených stavení a také poměrně rozlehlý Mlýnský rybník se zchátralým objektem (v blízkosti) bývalého mlýna pod hrází. Kousek na rybníkem u průjezdní silnice (směrem k cílové ploše Brda) stojí památník obětem I. světové války. Dále k jihu pokračuje (již vně hranic připravované CHKO) zástavba bývalé vsi, dnes rekreačně využitá.

Po rozšíření vojenského prostoru byly přistaveny účelové objekty vojenských lesů. Jihozápadně od sídla se nachází rozlehlý vojenský areál.

V bezprostředním okolí sídla se vyskytuje hojná nelesní zeleň přecházející do souvislých lesních porostů, v některých místech poukazující na někdejší členění pozemků. V místě bývalé či opuštěné zástavby se vyskytuje neudržovaná zeleň.

Podmínky ochrany KR a doplňující doporučení k ochraně KR:

- § Novou obytnou i účelovou zástavbu na území sídla vyloučit
- § K případnému obydlení využít stávající opuštěné objekty; v případě jejich nevyužití je odstranit
- § Vyloučit zásahy do koryta Pstruhového potoka a doprovodné zeleně
- § Nenarušovat charakter navazujících nezastavěných ploch s hojnou nelesní zelení
- § Kultivovat zeleň v intravilánu sídla
- § Provést nezbytná opatření (opravy a sanace) k zachování obou rybníků na území sídla
- § Bránit nevhodným architektonickým zásahům u obytných staveb (přístavby narušující hmotu a půdorys především starší zástavby)

obr. č. C.68: Renovovaná hospodářská usedlost většího měřítka při hlavní cestě



obr. č. C.70: Rekreačně využívaná zástavba v severní části sídla již vně hranic připravované CHKO (hranice prochází křižovatkou v popředí (zleva doprava)



obr. č. C.69: Památník obětem I. světové války

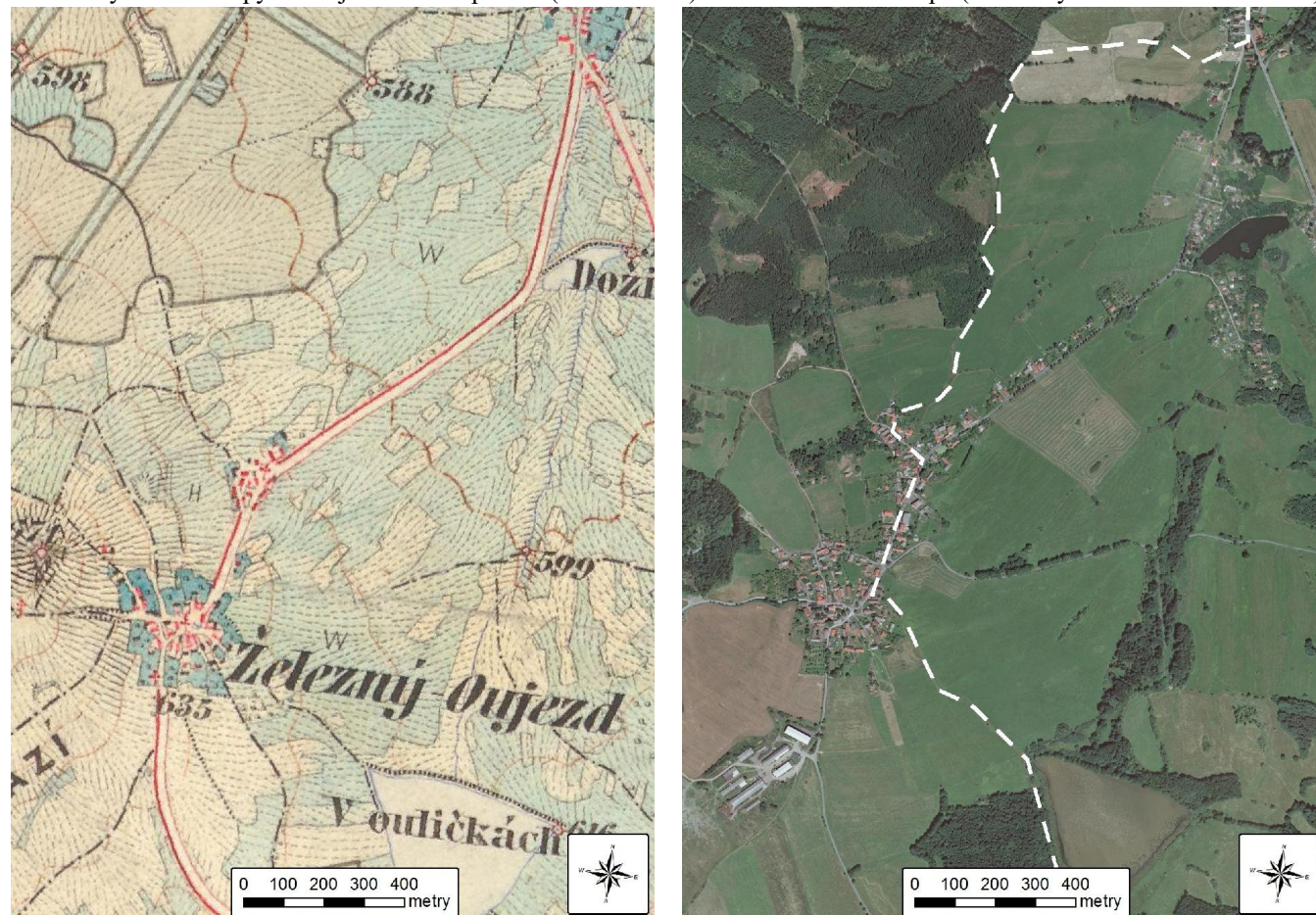


obr. č. C.71: Renovovaná hospodářská usedlost na jižním okraji sídla



Sídlo	Železný Újezd				Čížkov				
					k. ú. Železný Újezd				
OKR	B	Třemšínsko			ČSÚ	1869	1930	1950	2001
MKR/pásma	B.2	I.	II.	III.	obyvatel	464	348	305	120
Kategorie	I.	II.	III.	IV.	domů	58	78	88	76

Historický snímek mapy III. vojenského mapování (1876 – 1878) a aktuální ortofotomapa (včetně vyznačení hranice CHKO)



Indikátory a hodnoty:

plošná památková ochrana:	ne
památkově chráněné objekty:	ne

Pozice sídla v širším krajinném rámci:

Starší část sídla je situována do mírného k východu orientovaného svahu – pod vrchem Na Skále. K severu podél silnice do Nových Mitrovic se nachází mladší zástavba. Starší výše položená část sídla se vizuálně uplatňuje z větších vzdáleností – převážně odlesněného mělkého údolí Dožínského potoka a také dále k severu (od Planin). Sídlem prochází hranice připravované CHKO.

Základní historické souvislosti:

Zemědělsky založená ves je prvně zmiňována v letech 1347 a 1379 jako součást rožmitálského zboží. Název obce upomíná na dobývání železné rudy. S pozdějším rozmachem hutní výroby v okolí souvisela výroba dřevěného uhlí. Současnost obce spočívá v bydlení a hojně individuální rekreaci.

Vizuální projev zástavby (urbanistická struktura a charakter zástavby):

Sídlo se liší oproti jiným v okolí urbanistickou strukturou. Tato odlišnost je dána jednak dochovaným historickým utvářením struktury zástavby a zároveň také jejím pozdějším rozvojem, a to již bez vazby na historickou část sídla.

Původní část sídla situovanou na východní svahy vrchu Na Skále tvoří menší náves okrouhlicového typu, po jejímž obvodu stojí štítově orientované jednopodlažní z větší části renovované usedlosti. Cenný prvek představují zachované vjezdové brány do statků. Mezi převážně zděnými staveními se dochovalo několik roubených objektů. Na návsi je umístěn památník obětím I. světové války a roste zde několik samostatně stojících lip. Většina objektů má střechu ze skládané krytiny (tašky, osinek). Oplocení využívá především planěk, ve svahu často na podezdívce.

Od historické části sídla se zástavba rozšiřuje k severu, kde došlo v průběhu 20. století ke spojení s menší enklávou zástavby. Dominantu v této části představuje objekt někdejší školy z počátku 20. století, k níž byl přistavěn v 70. letech velký společenský sál. I přes hojný výskyt atypických architektonických prvků či stylů, pozdějších dostaveb a přístaveb působí tato část sídla poměrně kompaktně. Zeleň v sídle je poměrně hojná (zahradky), přechod sídla do volné krajiny (okolních luk) je však poměrně zřetelný, v určitých částech jej zjemňují ovocné sady.

Dále k severu podél silnice na Nové Mitrovce stojí již jednořadá zástavba podél západní strany komunikace, často viditelně rekreačně využívaných (budovaných) objektů. Severně od historické části sídla, v okolí rybníka Dožín (již blíže Novým Mitrovicím, avšak správně náležející pod Čížkov) se rozkládá početná rekreační kolonie s charakteristickou zástavbou objektů k individuální rekreaci ze 60. či 70. let 20. století.

Jižně od sídla v oddělené poloze stojí rozlehlý zemědělský areál dominantně se uplatňující v krajinné scéně při příjezdu od Čížkova (viz foto) a také ze severních pohledů od Planin.

Do CHKO náleží severní část sídla s převažující rekreační zástavbou (Dožín), historická část sídla s okrouhlicovou návsi se nachází vně navržených hranic CHKO.

Podmínky ochrany KR a doplňující doporučení k ochraně KR:

- § Novou obytnou výstavbu situovat ve vazbě na strukturu stávající zástavby (proluky), při výstavbě respektovat existující parcelaci a urbanistický charakter především historické části sídla
- § Vyloučit realizaci zástavby v izolované pozici od sídla, bez vazby na stávající cestní síť; neupřednostňovat novou výstavbu v exponované výše položené západní a jihozápadní části sídla
- § Při realizaci nové výstavby dbát základních architektonických pravidel či forem venkovské zástavby – sedlová střecha, obdélný půdorys, orientace, podlažnost; vyloučit výstavbu bytových domů
- § Novou účelovou zástavbu vybočující měřítkem nad obytné objekty na území sídla vyloučit
- § Novou zástavbu při okrajích sídla vhodně koncipovat s ohledem na přechod do nezastavěného území – doplnit o diferencované výsadby stanovištně odpovídající zeleně
- § Dbát a udržovat architektonické prvky dokládající původní zemědělský charakter sídla (vjezdové brány)
- § Posílit zeleň v okrajových partiích sídla, kultivovat zeleň v intravilánu včetně likvidace nevhodných neudržovaných jedinců
- § Bránit nevhodným architektonickým zásahům u obytných staveb (přístavby narušující hmotu a půdorys především starší obytné zástavby)
- § Nerozšiřovat zástavbu o typové objekty sloužící individuální rekreaci (při cestě do Nových Mitrovic v části Dožín)
- § Uplatňovat důslednou ochranu dochovaných historických staveb

obr. č. C.72: Vesnická usedlost s dvorem pravidelného uzavřeného typu s barevným členěním štítové fasády, typově odpovídá bohatějším stavbám statků.



obr. č. C.73: Rekonstruovaná štítově orientovaná stavení na návsi s předzahrádkou a plaňkovými ploty



obr. č. C.78: Bývalá škola s kulturním sálem ze 70. let – hmotově výrazný objekt neutrálního výrazu.



obr. č. C.79: Řadová patrová zástavba u průjezdní cesty bez předpokladu organického začlenění do charakteru zástavby v sídle



obr. č. C.74: Památník obětem I. světové války na návsi



obr. č. C.75: Jedna z variant typické stavby se sedlovou střechou a valbičkou. Zde je uplatněn zdobenější štít pod vlivem tradiční venkovské zástavby jihozápadních Čech.



obr. č. C.80: Typový rekreační objekt při cestě do Nových Mítovic naprosto abstrahující od zvyklostí venkovské architektury;



obr. č. C.81: Rekreační zástavba u rybníka Dožín v severní části sídla



obr. č. C.76: Hodnotná roubená usedlost uzavřeného pravidelného dvorového typu, zdařile rekonstruovaná pro rekreační využití.



obr. č. C.77: Chalupnická zástavba souvisí s rozvojem hutní výroby a dřevěného uhlí v 19. století v sousedních Mítovicích. Jednodušší, zčásti roubené objekty, se vyznačují jednotným formálním uspořádáním.



obr. č. C.82: Zemědělský areál na jižním okraji sídla – pohled z cesty do Čížkova



Solitérní stavby mimo zástavbu sídel

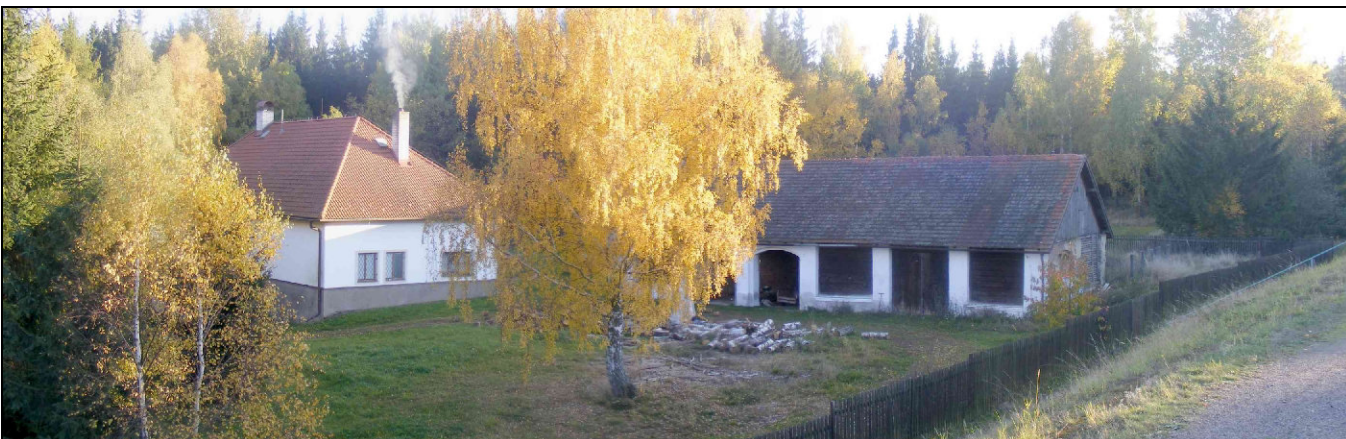
obr. č. C.83: Noviny u Podluh – harmonicky usazená hájovna se stodolou na okraji lesů při severním okraji připravované CHKO



obr. č. C.84: Valdek - roubená myslivna typově se odlišující od klasických brdských chalup. Pozitivní je užití řady typických znaků a zároveň výraz, který se nesnaží kopírovat starší roubenky určené k jinému funkčnímu využití



obr. č. C.85: Harmonicky začleněná samota pod hrází obecnické nádrže s kontrastním uplatněním velkých ploch - světlých (zděných) a tmavých (dřevěných), s odpovídajícím plaňkovým plotem



obr. č. C.86: Na Hlíně – mladší myslivna sloužící dříve rovněž jako strážní objekt



obr. č. C.87: Opuštěná stodola u někdejší hájovny Tři Trubky



obr. č. C.88: Pourka – robustní stavba pocházející z 19. století působící příznivým dojmem díky vyváženosti hmot a zajímavému členění střechy a oken; upoutá zde především tektonicky vhodně řešený výrazný kamenný sokl s vystupující nárožní bosáží



obr. č. C.90: Lovecká chata Václavka



obr. č. C.92: Osamělý seník Na Rovinách



obr. č. C.89: Skelná huť – stodola v místě bývalé hájovny a dříve sklářské huti



obr. č. C.91: Roubenka lovecká chata



obr. č. C.93: Rekreačně využívaný objekt u Hořejšího Padrťského rybníka (Dzúrova chata)



Použité informační zdroje:

Literatura:

Brdy a Rokycansko; turistická mapa 1 : 50 000, KČT, Praha.

Brdy Třemšínsko; turistická mapa 1 : 50 000, KČT, Praha.

Bukáček, R., Matějka, P (1997): Hodnocení krajinného rázu v CHKO ČR, Ochrana přírody, r. 85, č. 2.

Cílek, a kol. (2005): Střední Brdy, Ministerstvo zemědělství ČR, Ministerstvo životního prostředí, ČSOP Příbram a Kancelář pro otázky ochrany přírody a krajiny Příbram, Příbram.

Culek, M. a kol. (1996): Biogeografické členění České republiky, Enigma, Praha.

Culek, M. a kol. (2005): Biogeografické členění České republiky II. díl, AOPK ČR, Praha.

Čáka, J. (1998): Střední Brdy – krajina neznámá, Mladá Fronta, Praha.

Demek, J. a kol. (1987): Zeměpisný lexikon ČSR. Hory a nížiny. Academia, Praha.

Forman, R. T. T., Godron M. (1993): Krajinná ekologie, Academia, Praha 1993 (český překlad)

Lexikon obcí České republiky 1869 – 2005; I. díl; ČSÚ, Praha.

Löw J., Míchal, I. (2003): Krajinný ráz, Lesnická práce, s.r.o., Kostelec nad Černými lesy.

Muranský, S. (1977): Krajinářské hodnocení území, SČSZ, sv. 79.

Péče o krajinný ráz - cíle a metody; sborník přednášek a diskusních příspěvků z kolokvia konaného 17. a 18. února 1999 na fakultě architektury v Praze; ČVUT, Praha, 1999.

Škabrada, J. (1996): Lidová architektura, ČVUT, Praha.

Šefl, J. (2009): Povídání o Brdech, Agentura AM art, s.r.o.

Vorel, I. a kol. (2004): Metodický postup posouzení vlivu navrhované stavby, činnosti nebo změny využití území na krajinný ráz, ČVUT, Praha.

Internetové zdroje:

<http://www.brdy.org/>

<http://www.brdy.info/>

<http://www.brdy-respublica.estranky.cz/>

http://www.mesta.obce.cz/vismo/index.asp?id_org=790

www.misov.cz

<http://www.novemitrovice.cz/>

<http://www.ohrazenice.eu/oobci/velci.html>

<http://www.obec-cizkov.cz/>

<http://www.vesin.cz/>

<http://www.monumnet.npu.cz/monumnet.php>

<http://drusop.nature.cz/>

<http://geoportal.gov.cz/arcgis/services>

Seznam příloh

- 01 Mapa širších vztahů
- 02 Prostorová a charakterová diferenciacie území
- 03 Hodnoty krajinného rázu
- 04 Kategorizace sídel